



# Coup de Pouss'

La lettre d'information qui reconnecte à la nature à Montreuil



## Printemps confiné du 17 mars au 11 mai 2020

Suite aux mesures de confinement prises dans tout le territoire le 17 mars 2020 pour se protéger contre le coronavirus, **les squares et espaces de jeux, le parc Montreau et le parc départemental Jean Moulin les Guilands et le parc des Beaumonts, le Jardin du Partage (77 rue Pierre de Montreuil), la maison des murs à pêches, restent fermés jusqu'au 11 mai 2020.** Les agrés sportifs sont bien sûr interdits pour empêcher la propagation du virus. Les rassemblements étant interdits, la plupart des **animations liées à la nature sont donc reportées ou annulées** au moins jusqu'au 11 mai 2020 (se renseigner auprès de l'organisateur : exemples : les activités prévues au Parc Jean Moulin les Guilands sont annulées, les portes ouvertes du lycée d'horticulture, les portes ouvertes du Centre Horticole sont annulées...).

## Concours Photos 2020

### La nature en liberté à Montreuil

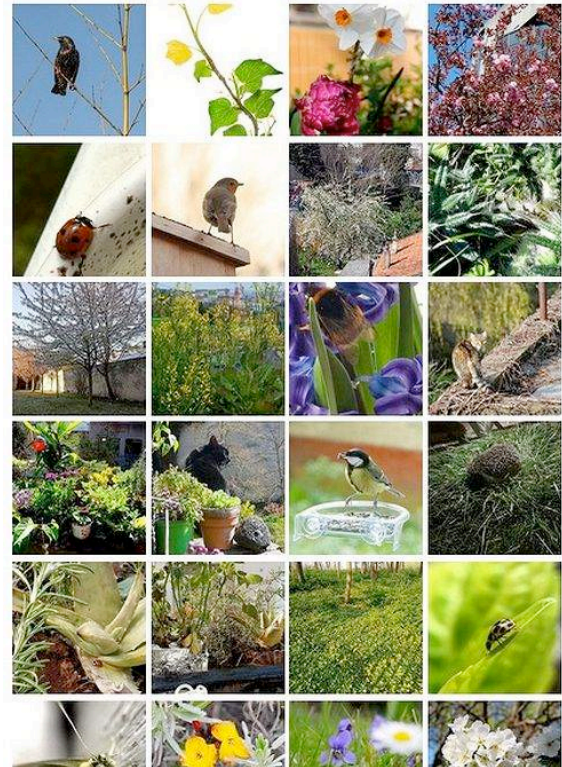


New York sauvage dans le film I am a legend avec Will Smith

Imaginez la nature urbaine sans intervention humaine pendant plusieurs semaines : c'est ce qui arrive en grandeur réelle dans la ville depuis le 16 mars 2020 : plus de tonte, ni de taille dans les parcs et les squares de la ville... C'est donc l'occasion pour chacun de poser un regard neuf sur cette nature "libre" et de la photographier. La ville vous propose de participer à un concours photo sur le thème **"La nature en liberté à Montreuil"** - **Derrière la fenêtre, la biodiversité sort le grand jeu.** [En savoir plus \(détails et règlement\)](https://www.montreuil.fr/nature-en-ville/concours-photo-2020-la-nature-en-liberte-a-montreuil) <https://www.montreuil.fr/nature-en-ville/concours-photo-2020-la-nature-en-liberte-a-montreuil>

Ci-dessous quelques-unes des premières photos reçues; l'ensemble des images du concours (150 clichés comptés au 30 avril 2020 !) est maintenant présenté au gré des arrivées dans cette [GALERIE SPÉCIALE](#).

<https://www.montreuil.fr/nature-en-ville/concours-photo-2020-la-galerie>



À noter : en 2010, un concours photo s'est déroulé sur le thème "la nature reprend ses droits à Montreuil". [Voir ici les images](#) [https://get.google.com/albumarchive/112622250123572730686/album/AF1QipNO-N2fXNXLpWnQUdkrWBwelCca\\_BdHG13R5S1C](https://get.google.com/albumarchive/112622250123572730686/album/AF1QipNO-N2fXNXLpWnQUdkrWBwelCca_BdHG13R5S1C)

Nous signalons un autre concours, sur le thème "Fenêtre ouverte", organisé par la Maison européenne de la Photographie sur son compte instagram [Voir le règlement ici](#) - ouvert aux résidents européens. [https://www.mep-fr.org/wp-content/uploads/2020/03/fenecc82treouverte\\_mep\\_reglement.pdf](https://www.mep-fr.org/wp-content/uploads/2020/03/fenecc82treouverte_mep_reglement.pdf)

Et aussi : le peintre David Hockney peint "l'arrivée du printemps" sur Ipad depuis la Normandie. [Voir ici](#)

<https://www.franceinter.fr/emissions/lettres-d-interieur/lettres-d-interieur-16-avril-2020>

## Un printemps ... silencieux\* ... et après ?



Photo prise à Montreuil - mai 2014

Pour ce printemps très spécial où la nature va éclore sans le regard des humains, nous proposerons ici des images, anecdotes ou questions sur la nature à Montreuil au printemps. \*Le titre est inspiré du livre Printemps silencieux (Silent spring 1962) de Rachel Carson, qui a contribué à lancer le mouvement écologiste dans le monde occidental en imaginant un monde où les oiseaux ont disparus à cause des pesticides. Dans notre situation, c'est l'activité humaine qui sera plus silencieuse pendant quelques semaines.

**Question 1** : quel est cet insecte ? Indice : elle ne s'appelle pas Antoine ni Julien. Bravo à Maria I. qui a donné la réponse : la cétoine dorée (*Cetonia aurata*), ou Hanneton des roses. **Une incidence du confinement des humains sur la nature à prendre en compte** : le printemps est la période de reproduction pour de nombreuses espèces. Or les juvéniles vont commencer leur vie avec des rues plus vides qu'en temps normal, des squares et des parcs non fréquentés. Il faudra donc que les humains (usagers et agents d'entretien, jardiniers...) fassent très attention lors de la sortie du confinement pour ne pas écraser des jeunes mammifères, des amphibiens ou des nids qui n'auront pas été installés dans la crainte d'être surpris. [En savoir plus en écoutant cette émission de France Inter du 28 mars 2020 \(notamment après 30 min\)](#)

## Chansons de confinement et de déconfinement...



Illustration de Marie Laurence Gaudrat pour Le Roi du Chocolat, Les Belles Histoires, avril 2006, Éditions Bayard

Les plus jeunes ne connaissent peut-être pas encore cette chanson de Pierre Perret qui nous paraît bien appropriée en cette période (même si les oiseaux ne sont pas toujours ceux que l'on croit) : *Ouvrez, ouvrez, la cage aux oiseaux Regardez-les s'envoler, c'est beau Les enfants si vous voyez Des p'tits oiseaux prisonniers Ouvrez-leur la porte vers la liberté ...*

(chanson complète et accords ici) [https://tabs.ultimate-](https://tabs.ultimate-guitar.com/tab/pierre-perret/la-cage-aux-oiseaux-chords-1694449)

[guitar.com/tab/pierre-perret/la-cage-aux-oiseaux-chords-1694449](https://tabs.ultimate-guitar.com/tab/pierre-perret/la-cage-aux-oiseaux-chords-1694449)

De fait, le confinement nous invite à relire autrement de nombreuses chansons, soit pour les choses que nous perdons en ne sortant pas, soit pour tout ce qui ne semble plus possible de faire aussi simplement qu'avant :

[Allons à la campagne](#), de Kent

[Les amoureux des bancs publics](#), de Georges Brassens

[Il en faut peu pour être heureux](#) (the bare necessities), extrait du livre de la jungle

## L'œuf qui pousse



Illustrations : Lise Laclavetine

Quand on ne peut aller dans la nature, il reste des moyens de rester connecté à elle : Coup de pouss' vous propose de réaliser un semis de lentilles (accessible aux plus jeunes !). Il suffit de disposer d'un oeuf, d'un rouleau de papier toilette (ou coquetier) de coton et de lentilles. Voir les étapes sur les images au-dessus du texte.

Il est possible dès à présent de semer en pleine terre les petits pois et les fèves et, à l'abri (à l'intérieur derrière une vitre bien orientée ou une mini serre), les tomates et une grande partie des aromatiques.

A noter : la [Ferme de Sainte Marthe](#) continue en principe d'envoyer des colis de semences en cette période. <https://www.fermedesaintemarthe.com>

Et aussi : le Réseau des Petits Débrouillards a lancé une opération de soutien aux parents qui font l'école à la maison. Il s'agit du programme "Les sciences en pyjama" qui propose des activités ludiques et créatives tous les jours sur des thèmes scientifiques divers et variés, et la possibilité d'approfondir des notions pour les plus curieux .. Retrouvez toutes les expériences du programme sur le site <https://www.wikidebrouillard.org>

Autres idées : [14 activités nature à faire en intérieur \(par Mon](#)



[petit coin vert](https://www.monpetitcoinvert.com/blog/confinement-14-activites-nature-a-faire-en-interieur)) <https://www.monpetitcoinvert.com/blog/confinement-14-activites-nature-a-faire-en-interieur> et [Activités nature à faire en famille \(FNE\)](https://www.fne.asso.fr/actualites/confinement%C2%A0-quelques-id%C3%A9es-d%E2%80%99activit%C3%A9s-nature-%C3%A0-faire-en-famille) <https://www.fne.asso.fr/actualites/confinement%C2%A0-quelques-id%C3%A9es-d%E2%80%99activit%C3%A9s-nature-%C3%A0-faire-en-famille>

Le journal La salamandre : <https://www.salamandre.org/activites-nature/liste> ouvre gratuitement ses activités en ligne. Certaines peuvent se faire à domicile...

Faire pousser des légumes chez soi et sans graines : <http://www.fondation-nature-homme.org/magazine/faites-pousser-des-legumes-chez-vous-linfini-et-sans-besoin-de-graines> (FNH) S'occuper de l'intérieur avec [des jeux sur la nature à imprimer](#) (FNH)

### Créations inspirées par la nature



A gauche : création de Virgola, à droite création de Victorine. Voici d'autres idées d'activités créatives inspirées par la nature, presque "sans" la nature, que l'on peut faire à la maison et qui obligent à exercer son sens de l'observation, un sens qui restera très utile "dans" la nature :

- disposer un élément naturel (brindilles, fleurs, pétales, herbe, plumes...) sur une feuille. retourner cet élément dans tous les sens jusqu'à trouver à quelle partie d'un ensemble ou d'une figure cet élément fait penser. Puis coller l'élément et compléter par un dessin représentant le complément (inspiré par [Virgola](#), artiste italienne). [https://likemimagazine.com/2014/06/03/virgola\\_-la-pupetta-2d-che-fa-sognare-gli-igiers/](https://likemimagazine.com/2014/06/03/virgola_-la-pupetta-2d-che-fa-sognare-gli-igiers/)

- pour changer du coloriage ou du dessin, il est possible de broder des formes d'animaux, ici le contour d'une fourmi agrandie (création de Victorine, Paris 13e). Pour les plus de 4 ans, il est possible de dessiner le contour d'un animal sur un papier fort ou une cartonnnette, de percer des trous à intervalles réguliers (environ 1,5 cm). Effacer le contour puis donner un lacet à un enfant qui va suivre les trous (un coup dessous, un coup dessus) pour retrouver la forme de l'animal.

### Ma pelouse fleurit !



La pelouse de votre résidence, si elle n'a pas été tondu

depuis plusieurs semaines, laisse sans doute apparaître ces tiges verticales, bientôt fleuries de blanc au sommet : **la capselle bourse-à-pasteur**. Les fruits en forme de cœur (vive la macrophotographie !) renferme des graines qui contiennent une substance gluante (un mucilage) qui lorsqu'elles tombent au sol, piègent et tuent les insectes. En se décomposant, ces derniers pourraient fournir des nutriments susceptibles d'aider à la levée des jeunes plants. Ces fruits de cette brassicaceae (même famille que le chou) sont utilisés pour nourrir les oiseaux, les feuilles peuvent se consommer en salade. (source : Guide des plantes sauvages des villes de la région parisienne, Sauvage de ma rue, éd. Le Passage, MNHN)

[En savoir plus sur Sauvages de ma rue](#)  
<http://www.vigienature.fr/fr/flore/sauvages-de-ma-rue>

### Faire circuler les savoirs sur la nature



Montreuil regorge d'initiatives individuelles ou collectives liées à la nature. Pour permettre de valoriser ces projets et faciliter le partage des savoirs et des pratiques entre montreuillois, amateurs et experts, la ville a impulsé le projet "Faire circuler la nature en ville", avec l'aide d'un financement pour le numérique de la Métropole du Grand Paris. Le groupement coopératif montreuillois les Chaudronneries qui le met en oeuvre a commencé à recueillir des informations lors d'une résidence au centre administratif et des témoignages de différents acteurs sous forme de vidéos. La première vidéo est maintenant en ligne : Diana Tempia initiatrice de l'association Fruits défendus dont la parcelle est située dans les murs à pêches présente son projet.

[Voir la vidéo](https://www.montreuil.fr/nature-en-ville/faire-circuler-la-nature-en-ville) <https://www.montreuil.fr/nature-en-ville/faire-circuler-la-nature-en-ville>

### Manger autrement (et bon)



Il semble que la période soit propice à des engagements collectifs et individuels à manger mieux, pas seulement du point de vue diététique (voir article du [Montreuillois n° 95](#) [ici p 22](https://www.montreuil.fr/fileadmin/user_upload/Gestion-Documentaire/Le_Montreuillois/Files/assemblage_LM095_BAT.pdf)) [https://www.montreuil.fr/fileadmin/user\\_upload/Gestion-Documentaire/Le\\_Montreuillois/Files/assemblage\\_LM095\\_BAT.pdf](https://www.montreuil.fr/fileadmin/user_upload/Gestion-Documentaire/Le_Montreuillois/Files/assemblage_LM095_BAT.pdf) mais aussi plus "durable" comme le montre le plebiscite des circuits courts actuel. Un documentaire d'Arte ([Voir ici manger autrement l'expérimentation](#) prochaine diffusion le 25.04.20 à

2 h 10 <https://www.arte.tv/fr/videos/086137-000-A/manger-autrement-l-experimentation> ) cherche à sensibiliser autour de cette question en donnant ces chiffres : la **surface pour produire nos aliments est de 4400 m<sup>2</sup>/personne** (or nous ne disposons que de 2200 m<sup>2</sup> / pers. sur Terre) et 2/3 de ce que nous consommons est importé : "nos" potagers, champs et vergers sont donc à l'étranger avec des produits acheminés avec des avions, tankers et des camions. C'est pour cela que pour protéger le climat (et moins dépendre des énergies fossiles), protéger la biodiversité et retrouver le lien avec les producteurs, manger "bio", " local" et "de saison" apparait comme une solution vraiment durable. A Montreuil, il devient possible de s'approvisionner avec un moindre impact sur la planète : [les AMAP](https://www.amap.org/), <https://www.montreuil.fr/venir-et-se-deplacer/mieux-consommer> les magasins bio (en préférant les produits régionaux), le magasin coopératif [La Caravane](https://www.caravane.org/), les associations de consommateurs (les paniers bio du val de Loire, la ruches qui dit oui, les paniers Poiscaille distribués au Fait-Tout) les marchés de producteurs (au [Jardin Ecole](https://www.jardin-ecole.org/) qui a doublé ses jours de distribution pendant le confinement, à l'association Fruits Défendus les vendredis matins, et les RDV pluriannuels au Marché Paysan du centre-ville), des magasins (la conquête du pain...) permettent d'accéder à une offre qui, sans parler de "souveraineté alimentaire" est plus responsable (à noter : "l'agriculture urbaine" telle les jardins partagés ou les toits végétalisés ne prétend pas remplacer ce lien avec les producteurs régionaux !).

[Pour aller plus loin, voir aussi le jeu de la Fresque du climat :](https://fresqueduclimat.org/)  
<https://fresqueduclimat.org/>

### Des paniers solidaires

**L'appel aux dons de la mairie** Le confinement met en péril l'aide alimentaire pour les plus démunis. La ville de Montreuil prend sa part aux côtés des associations de solidarité : ainsi des collectes et de dons alimentaires et autres produits d'hygiène se sont mis en place. Vos dons sont les bienvenus : - à l'hôtel de ville : mardi et jeudi de 10 h 30 à 12 h 30. - au quartier La Noue et du Clos-Français, avec les habitants et la maison de quartier. Lieux de dépôt : maison de quartier 100 Hoche et maison Gérard-Rinçon 30 rue Ernest Savart, mardi et le jeudi, de 10 h à 12 h 30. Contact : Nara Anhorn, au 06 01 38 78 95 ; Synthia Morvan, au 06 19 38 56 83 [Plus d'informations : https://www.montreuil.fr/fil-infos/detail/appel-aux-dons-face-a-la-crise-sanitaire-et-alimentaire-relative-au-covid-19](https://www.montreuil.fr/fil-infos/detail/appel-aux-dons-face-a-la-crise-sanitaire-et-alimentaire-relative-au-covid-19)

**Une cagnotte solidaire à la Boissière** Les associations Récolte Urbaine, Asphalté, le Café Associatif le Fait Tout et le Collectif Ketanou organisent des **distributions alimentaires** bi-hebdomadaires de produits frais, produits non périssables et d'hygiène à destination des habitants les plus précaires. (Environ 150 personnes/semaine, des familles et des personnes isolées, et **les demandes s'intensifient**). Les dons (alimentaires et hygiène) peuvent être déposés les mercredis et samedis matin, de 9 h 30 à 11 h 30 au Café associatif le Fait Tout (166 rue E.Branly). Plus d'informations : [facebook.com/RecolteUrbaine](https://www.facebook.com/RecolteUrbaine) - [Pour participer financièrement](https://www.facebook.com/RecolteUrbaine)

**Point de collecte et de don à la Maison Montreuil** A partir du mercredi 29 avril, [La Maison Montreuil](https://www.maison-montreuil.fr/) accueille un point de collecte et de distribution de dons pour venir en aide aux habitants du quartier du Morillon et des Ruffins rendus vulnérables par la crise actuelle. Dépôt chaque mercredi de 15 h à 18 h (alimentaires : produits secs uniquement ; produits de première hygiène ; tissus pour la fabrication de masques). Les dons seront redistribués les vendredis après-midi (entre 15 h et 18 h) à des personnes ou familles orientées par le centre social [Espéranto](https://www.esperanto-montreuil.fr/) et l'antenne de quartier, ainsi que par les associations de quartier.

### Charte pour l'accès aux jardins partagés et familiaux pendant le confinement



Pour encadrer le mode d'ouverture des jardins familiaux et partagés situés à Montreuil pendant la période de confinement, **une Charte de fonctionnement** de ces jardins est mise en place à partir du 16 avril 2020. Jardiner est une activité physique bénéfique pour la santé d'autant plus en produisant ses propres légumes. En régulant les entrées dans ces jardins aux fonctions nourricières et en appliquant les gestes barrières et les nettoyages des cadenas et outils, les jardiniers pourront donc pratiquer leur activité. Les représentants des jardins partagés devront toutefois renvoyer la charte signée à l'adresse : [montreuilstnotrejardin@montreuil.fr](mailto:montreuilstnotrejardin@montreuil.fr)

[Télécharger la charte](#)

### Les oiseaux...vus de la fenêtre de Pierre Rousset



Rougequeue noir, mâle, balcon, 22 septembre 2017.

Cliché Pierre Rousset.

Quand Pierre Rousset, ornithologue (peut-on encore le dire amateur ?!) montreuillois, qui ne peut plus aller au parc des Beaumonts, observe les oiseaux depuis sa fenêtre ou sa rue du centre ville, cela donne une vraie étude encore jamais entreprise à Montreuil, avec des comptages et de nombreuses images étonnantes. Voir la page de son site <http://www.europe-solidaire.org/spip.php?article32436>



## Qualité de l'air et bruit : le bon côté du virus ?



ciel de printemps - 25 mars 2020

La Mission d'information et d'évaluation (MIE) sur les perspectives de réaménagement du Boulevard Périphérique doit étudier les moyens de lutte contre la pollution qu'il engendre mais la campagne de mesure de la qualité de l'air et du bruit, prévue du 3 au 31 mars 2020 a été interrompue à cause du confinement. Cependant une première **évaluation des conséquences de la crise sanitaire sur la qualité de l'air** est disponible ici : <https://www.airparif.asso.fr/actualite/detail/id/280>. Selon une étude du Centre for Research for Energy and clean Air (CREA), 1230 morts ont été évités en France grâce à la baisse de la pollution pendant la période de confinement (11000 en Europe).

**Le bruit** en France pendant le confinement, un article de The Conversation publié en collaboration avec les chercheurs de l'ISYEB (Institut de systématique, évolution, biodiversité, Muséum national d'histoire naturelle, Sorbonne Université). Si vous avez l'impression d'entendre davantage les oiseaux en ce moment, c'est normal ! Lire l'article : <https://theconversation.com/dans-le-silence-du-virus-quels-effets-sur-les-etres-vivants-134073>

Un article de Bruitparif sur les effets du confinement sur le bruit en IdF <https://www.bruitparif.fr/les-effets-du-confinement-sur-le-bruit-en-ile-de-france1>

Et aussi : [Un article sur la chute de l'empreinte carbone des Français depuis le début du confinement \(Novethic 5.04.20\)](https://www.novethic.fr/actualite/environnement/climat/isr-rse/avec-le-confinement-l-empreinte-carbone-des-francais-a-baisse-de-62-148395.html)  
<https://www.novethic.fr/actualite/environnement/climat/isr-rse/avec-le-confinement-l-empreinte-carbone-des-francais-a-baisse-de-62-148395.html>

### Question bulbes



Question de Jocelyne M. : **Que dois-je faire de mes jonquilles en pot qui sont maintenant bien fanées ?**

Réponse de Dominique le jardinier : les bulbes à floraison printanière à floraison hâtive commencent à faner, pour les autres à floraison tardive qui sont encore en pleine fleur, faneront un peu plus tard donc laissez les fleurir et profitez-en bien. Le feuillage vert des bulbes est décoratif, ne vous en priver pas mais sa fonction est de reconstituer des réserves, vous pouvez couper les fleurs fanées au niveau du pédoncule

(tige de la fleur). Puis lorsque le feuillage fane complètement, qu'il devient sec, vous pouvez les dépoter, couper les feuilles et tiges sèches, les réserver dans un lieu sec pour les replanter à l'automne prochain et obtenir une floraison l'année suivante. Cependant, tous les bulbes n'ont pas cette capacité à reflleurir systématiquement, seuls les bulbes botaniques le font. Toutefois, certains narcisses ont suffisamment stocké des réserves pour leur permettre de reflleurir. Le paquet d'emballage des bulbes précise souvent s'ils sont "botaniques". N'hésitez pas à les préférer lors de l'achat. Pour les bulbes plantés en pleine terre (pour les chanceux qui ont un jardin surtout en période de confinement), faites les mêmes opérations de taille sans les arracher, ils ressortiront au printemps prochain.

### Gazons et pelouses post confinement ?



Le service Jardin et nature en ville de Montreuil commence à imaginer la **reprise de l'entretien des pelouses après le confinement**, période où les tontes n'ont pu être effectuées. Dans le cadre de la gestion différenciée visant à permettre à la fois l'accueil du public et de la biodiversité, une coupe des gazons à 7 cm de hauteur devrait être généralisée dans la ville : cette hauteur (supérieure à ce qui se pratiquait auparavant) permet une repousse moins forte (et donc une nouvelle tonte moins rapprochée avec moins de bruit pour le voisinage et moins d'énergie mise en oeuvre) ainsi qu'une meilleure résistance au piétinement et aux périodes de sécheresse estivales. **Et si ces pelouses « folles » nous donnaient l'occasion de redéfinir les choix pour nos espaces verts ?** Déjà d'anciennes pelouses du parc Montreau sont devenues des "prairies fleuries" avec un unique fauchage annuel après l'été qui permet d'offrir des ressources alimentaires et en habitat aux insectes, araignées, oiseaux, mulots...etc. Les pâquerettes et autres véroniques apparues sur nos gazons non coupés sont très belles aussi et elles profitent déjà aux pollinisateurs dont il faut prendre soin. L'imagination (pour sortir des sentiers battus) et les techniques de gestion écologiques devraient pouvoir nous aider à ne pas choisir entre esthétique, biodiversité et durabilité. C'est sans doute le bon moment d'en parler avec votre prestataire espaces verts.

Voir les guides : « Immeuble au vert » et « Pratiques écologiques dans les espaces verts de mon immeuble » téléchargeables gratuitement sur le [site de l'association GDIE](https://www.gdie-asso.org/40+creation-doutils-pedagogiques.html). Certaines idées peuvent aussi être utiles aux habitants disposant d'un jardin. <https://www.gdie-asso.org/40+creation-doutils-pedagogiques.html>

### Messages divers

**Message de GONGLE** : le 1er atelier de conception des micro-aménagements qui devait avoir lieu sur le terrain de pétanque de la Noue le vendredi 20 mars est annulé. [GONGLE](#) continue

cependant de travailler à distance sur ce projet intitulé Cosmologie du cochonnet. Il est proposé de discuter de sa vision du terrain et de ses idées de micro-aménagements individuellement par téléphone pour permettra d'avancer sur le projet en attendant de pouvoir nous réunir pour en discuter de vive voix. Pour le moment l'atelier #2 prévu sur le terrain de pétanque le jeudi 30 avril à partir de 18h30 est maintenu. Contact : Charlotte Arnaud : 06 59 98 56 43 Lucile Poirer : 06 87 72 97 01

**Message de Terre de Liens** : Le mouvement citoyen "Terre de Liens invite" à découvrir en avant première à distance le film "Douce France" dont le mouvement a accompagné la réalisation. Organisé en collaboration avec les cinémas indépendants de Est Ensemble, cet événement aura lieu le **samedi 2 mai à 20 h 15**. Après la séance, un débat est organisé pour imaginer ensemble le monde d'après... [Voici toutes les infos pour participer à la séance](#) - Tarif exceptionnel : 3,50 €

**Message de Salut les Co-Pains** : la chauffe du four du 22 mars est annulée.

**Muguet du 1er mai : la vente de muguet est limitée cette année** : pas de vente sur la voie publique mais autorisée dans certains commerces : [voir ici](#)

**Les Marchés Paysans** du 27-28 mars et du 15-16 mai sont annulés.

**Message de la SRHM** : le petit marché du Jardin École reste ouvert le 20 mars dès 14 h avec des précautions spéciales mises en place et des paniers tout préparés à 15/20 € : viande, fromage, légumes et fruits. A partir du 27 mars, suite aux nouvelles mesures, le petit marché est fermé mais les personnes qui ont précommandé peuvent récupérer leur panier en mode drive (jusqu'à 190 paniers servis !). [Voir ici](#) 4, rue du Jardin École.

**Les AMAP** (associations pour le maintien d'une agriculture paysanne) servant des paniers dans Montreuil ont signé une "[Charte de fonctionnement](#)" leur permettant de continuer les distributions sans faire prendre de risques aux adhérents et producteurs.

**Le compostage de quartier** est maintenu, là où cela est possible, en accord avec Est Ensemble. [En savoir plus](#)

**L'association Altrimenti**, qui lutte contre le gaspillage alimentaire, peut assurer des collectes de légumes déclassés / invendus sur Paris et le territoire d'Est Ensemble. Si vous êtes au courant de magasins et/ou producteurs qui souhaitent donner leurs invendus de légumes, merci de contacter [svergati@altrimenti-asso.org](mailto:svergati@altrimenti-asso.org)

**Inspirations à partager** : L'association AME (qui gère le Terrain d'Aventure actuellement fermé lui aussi) propose aux Montreuillois d'envoyer leurs histoires du moment (peut-être inventées en famille ?). Les textes sont partagés sur le site [terrainaventure.fr](http://terrainaventure.fr). Pour en savoir plus et envoyer vos textes : [terrainaventures@gmail.com](mailto:terrainaventures@gmail.com)

## Se re-lie aux arbres\*



Photo : arbre de résidence, PL Vacher - avril 2020

Pour mieux protéger les arbres de Montreuil, **le service Jardins et nature en ville prépare une Charte de l'Arbre**. Une des actions proposées, inspirée par la Charte de Bondy, est la constitution d'une commission multipartenariale, informée sur les différents projets (plantations, abattages, sécurisation..) et veillant au devenir des arbres. Des actions pour le maintien d'arbres particulièrement remarquables sont également prévues. Nous relayons à cette occasion une opération de financement participatif du 7 avril au 31 mai 2020 pour financer le film "[Arbres et forêts remarquables](#)" de Georges Feterman (suite du documentaire "[Les arbres remarquables, un patrimoine à protéger](#)" qui a été visible du 13 au 14 avril 2020. <https://www.museo-films.com/ce-que-nous-disent-les-arbres>

A noter : Une des actions les plus importantes à faire, citée dans le [MOOC permaculture des Colibris](#) auquel nous renvoyons pendant la période de confinement est de **planter des arbres**. "Vous comprendrez pourquoi, saurez comment, et pourrez le faire avec d'autres participants en organisant des rencontres entre moocers, ceci tout au long du mooc, et pourquoi pas après". Le saviez-vous : **la découverte des arbres** du parc Montreuil, comme les oiseaux, les mares et les graines feront l'objet d'animations pour les scolaires qui reprendront la classe après la période de confinement. N'hésitez pas à avertir les enseignants. Contact : [montreuilnotrejardin@montreuil.fr](mailto:montreuilnotrejardin@montreuil.fr)

\*titre inspiré d'une phrase citée dans le film "les arbres remarquables"

## Animaux et compagnie

A partir du 16 avril, pour éviter une saturation des refuges d'animaux, une dérogation au confinement est accordée pour l'adoption d'animaux. Nous invitons cependant les futurs adoptants montreuillois à bien se poser toutes les questions avant d'aller chercher un animal : aura t-il suffisamment de place, accès à un jardin (risque de perte ou de chasse aux oiseaux pour un chat), la question de la nourriture, des déjections etc. [Voir la liste des refuges](#) (le plus proche à Paris 17 ou Gennevilliers). Attention, pendant le confinement, la prise de RDV et la réservation de l'animal est obligatoire avant de se rendre au refuge. <https://www.la-spa.fr/refuges>

## Apparition étonnante place Jean Jaurès

Dans la nuit du 31 mars au 1er avril, vers 23 h, une infirmière revenant de soins à domicile a pu observer un sanglier descendre l'avenue Walwein (sans doute en provenance du parc des Beaumonts) s'arrêter place Jean Jaurès et prendre l'avenue Pasteur (sans doute vers le parc Jean Moulin les Guilands). La personne n'a pas eu la possibilité de prendre une



photo de l'animal qui ne semble pas avoir causé de dégâts dans la ville. Cette observation met en évidence la "trame verte" inscrite dans le PLU comme "à conforter entre ces 2 parcs" mais déjà active semble t-il quand les rues sont vides ! En cas de nouvelle rencontre avec ce spécimen (rare et qui n'était pas encore répertorié dans la base naturaliste départementale !), ou d'autres espèces sauvages s'aventurant hors de leur espace habituel pendant le confinement des humains, merci de rentrer vos observations dans la base [Observ'acteurs](https://ressources.seinesaintdenis.fr/Devenez-observateur-de-la-biodiversite) <https://ressources.seinesaintdenis.fr/Devenez-observateur-de-la-biodiversite>

[Autres apparitions étonnantes d'animaux dans le monde](https://www.franceinter.fr/environnement/en-images-quand-les-animaux-prennent-leurs-quartiers-dans-les-villes-desertees)  
<https://www.franceinter.fr/environnement/en-images-quand-les-animaux-prennent-leurs-quartiers-dans-les-villes-desertees>

### Annnonce

La consultation pour le choix d'un guide conférencier pour les visites des sentiers de la biodiversité (Murs à Pêches) pour l'année a été mise en ligne le 10 avril 2020. N'hésitez pas à transmettre l'information à vos connaissances. Elle est consultable ici :

<https://marches.maximilien.fr/app.php/consultation/363688>

### L'oiseau de la fenêtre : le roitelet à triple bandeau



Dessin : Lise Laclavetine

Voici l'un des plus petits oiseaux d'Europe ! Bien présent dans notre ville, il ne pèse pas plus de 7 g ! Caractérisé par une calotte noire et une bande médiane orange (plutôt jaune chez la femelle) et un large sourcil blanc, il est toujours en mouvement et volette de l'extrémité d'une branche à l'autre pour se régaler d'insectes et d'araignées tout en chantant : <https://www.chant-oiseaux.fr/roitelet-triple-bandeau/>. Il fréquente surtout les conifères mais se plaît aussi dans les chênes. C'est la femelle qui construit le nid, le mâle lui apportant son "soutien moral". Son nom viendrait d'un conte

que voici : " Un jour il y eut une grande dispute entre l'aigle et le roitelet. La joute s'annonçait bien inégale inégale, car entre un oiseau aussi puissant et aussi terrible que l'aigle et un tout petit roitelet de rien du tout, on pourrait penser que tout cela était plié d'avance ! Ils parièrent à qui volerait le plus haut. Tous les oiseaux du royaume d'oisellerie devaient assister au tournoi et le vainqueur proclamé roi. L'aigle se mit à rire en se présentant pour lutter avec le roitelet. Mais le roitelet, lui, ne riait pas ; il était même tout à fait sérieux. On donna le signal : 1,2, 3 ! Les deux rivaux partirent ensemble. L'aigle s'envola en faisant de grands cercles suivant sa coutume ; quant au roitelet, il monta tout droit dans les airs. Lorsque l'aigle fut arrivé à sa hauteur, le petit roitelet, qui se sentait fatigué et qui allait être distancé par l'aigle, se posa tout bonnement sur son dos. Les plumes de l'aigle sont si épaisses, sa peau si dure, et le roitelet est si petit et si léger, que l'aigle ne sentit rien du tout. Cependant l'aigle continua à voler de toutes ses forces ; il atteignit des hauteurs si grandes qu'il finit à son tour par être fatigué et qu'il cria : "Où es-tu, petit roitelet ? Tu dois être à 3000 pieds au-dessous de moi ! Renonces-tu à la lutte ? - Mais non, mon ami, répondit le roitelet. Je suis juste au-dessus de toi." Et c'était la vérité. L'aigle, trop las pour continuer, dut s'avouer vaincu, et céda pour une année son tour de royauté au roitelet, qui fut, comme son nom l'indique, le plus petit roi que les oiseaux aient jamais eu."

**Question 7** : un roitelet pourra t-il défier un aigle à Montreuil ? Vos réponses à [montreuilvestnotre jardin@montreuil.fr](mailto:montreuilvestnotre jardin@montreuil.fr)



Tissu pour la fête du printemps du 20 mars 2020 !

### Vers un monde sans oiseaux ?



Ce documentaire d'Arte ([visible ici jusqu'au 2 juillet 2020](#)) montre la corrélation entre le déclin des population d'oiseaux depuis les années 80 et l'utilisation des pesticides. Le chiffre d'un objectif pour l'Europe de 50 % de surfaces agricoles cultivées en agriculture biologique est avancé (actuellement la France cultive 7,5 % des surfaces en bio). Comme la ville n'utilisant plus de pesticides ([loi Labbé](#) depuis 1er janvier 2019) et promouvant le bio dans les écoles ([70 % des repas sont bio depuis 2019](#)), les montreuillois ont un rôle à jouer : ne pas utiliser de pesticides (la loi l'interdit désormais y compris pour les jardiniers amateurs), maintenir des zones naturelles dans son jardin et privilégier les aliments bio.

## Nouvelle session du MOOC permaculture



L'Université des colibris réouvre le MOOC **Conception en Permaculture** pour une seconde édition. Cette formation en ligne gratuite et ouverte à tous est dès à présent accessible. Le programme a été créé par Claire et Gildas Véret, Anselm Ibing, Mathieu Labonne et Yann Le Beguec. L'inscription requiert un compte Colibris (création gratuite). Près d'une vingtaine de montreuillois sont déjà inscrits. Une carte permet de rentrer en contact avec ces personnes avant de pouvoir faire des visites de terrain après le confinement. [Inscription ici](#)

## L'oiseau de ma fenêtre : le pigeon biset



Dessin : Lise Laclavetine

Voilà un des oiseaux qui nous est le plus familier dans nos villes. C'est l'espèce qui comprend le pigeon des villes et la plupart des pigeons domestiques. Il peut avoir des couleurs très variables mais a souvent des reflets verts et pourpre sur le cou (à ne pas confondre cependant avec le pigeon ramier, un peu plus gros et facilement reconnaissable par la tâche blanche à l'arrière du cou). Il vit en bande et son chant est très caractéristique. On dit qu'il roucoule : <https://www.chant-oiseaux.fr/pigeon-biset/>. Il est sédentaire et niche dans des cavités de bâtiments. Il a été domestiqué dès l'Antiquité romaine et jusqu'à la première guerre mondiale car, outre qu'il était un met très apprécié, il constituait un moyen de communication très sûr. Il est capable de parcourir jusqu'à 1200 km pour retrouver son nid grâce à l'observation de la position du soleil (et des étoiles) et à sa sensibilité au champ magnétique terrestre ! Il aurait bien d'autres dons comme celui de reconnaître une tumeur maligne d'une tumeur bénigne chez l'homme ou encore de reconnaître les personnes bien attentionnées ou non. Notre attachement à cet animal

est tout à fait ambiguë. Il est l'objet d'une amour ou d'une haine tout à fait remarquable ! Pour aller plus loin sur notre rapport au pigeon biset, vous pouvez lire cette étude passionnante : "Le pigeon en ville - Écologie de la réconciliation et gestion de la nature" publiée par l'Agence Régionale de la Biodiversité (<https://www.arb-idf.fr/publication/guide-le-pigeon-en-ville-ecologie-de-la-reconciliation-et-gestion-de-la-nature-2011>)

**Question 6** : la colombe de la paix est-elle un pigeon biset de couleur blanche ? Bravo à Michel P. qui a donné la réponse : c'est oui en effet, même si la définition de [colombe](#) (wikipédia) montre que ce n'est pas si simple et qu'il y a dans la même sous-famille des colombinés certaines espèces appelées vraiment colombes. La question invitait surtout à se poser la question, premier pas vers une "re"-valorisation de cet oiseau souvent mal aimé.

## Connaître la nature

### Sciences participatives pendant le confinement



Véronique de Perse. Pelouse de résidence 20 mars 2020

- En cette période particulière liée au COVID-19, Tela Botanica propose une rediffusion exceptionnelle et "solidaire" du **MOOC Botanique - Initiation** accessible depuis chez soi sur internet jusqu'au 7 mai 2020. Effort estimé : 2 h / séquence de cours minimum, soit 12 h au total. Une attestation de suivi est délivrée à la fin. [En savoir plus et inscription](#)

- **Vigie Nature** (réseau de citoyen participant à la connaissance de la faune et de la flore, coordonné par le MNHN) propose plusieurs protocoles de sciences participatives qui peuvent s'appliquer sans sortir de chez soi, en restant dans son jardin et même sur son balcon. Les espèces vont probablement s'adapter à ces conditions nouvelles, certaines vont en profiter, d'autres vont en souffrir. C'est là une occasion inédite de mesurer l'impact des activités humaines sur la nature. Les 3 protocoles : - Le grand défi : comptez les [Oiseau des jardins](#) - Photographiez les insectes pollinisateurs ([SPIPOLL](#)) - Comptez les [papillons et les bourdons](#)

et aussi : Observez les [oiseaux à la mangeoire](#) (BirdLab, jusqu'au 31 mars)

### Nombreuses abeilles solitaires ?



Photo de Marie-Noëlle Botte extraite du concours photo 2010 Suite à une question posée, un apiculteur propose de



communiquer cette information à tous : ces jours-ci, vous avez peut-être vu des abeilles voler au ras du sol et dans tous les sens. Ce sont des abeilles sauvages, elles font leurs galeries dans les sols sablonneux et se reproduisent. Nombreuses, elles ne sont pas dangereuses et ne vivent pas en colonie. Cette période de frénésie dure entre 15 jours et trois semaines. Un apiculteur ne pourra pas les récupérer, seulement vous inviter à admirer ces pollinisateurs aussi importants que les abeilles domestiques.

**Blague Carambar** (pour remercier ceux qui lisent Coup de Pouss' sur cette page) Quel oiseau adore le miel ? (réponse en bas de page)

A noter : l'UNAF (union nationale des apiculteurs de France), met exceptionnellement en libre accès le numéro d'avril 2020 de sa revue *Abeilles et Fleurs* : [voir ici](#)

**Derrière la fenêtre : le rouge-gorge**



Dessin : Lise Laclavetine pour les ateliers pédagogiques du Pôle Valorisation de la nature

Le rouge gorge est un petit oiseau bien connu et reconnaissable grâce à sa gorge orange vif. Il se plaît en milieu urbain et niche au sol ce qui le rend très vulnérable vis à vis de son principal prédateur, le chat. C'est un oiseau très territorial et solitaire mais assez familier avec l'homme. Il n'hésitera pas à se poser sur la grelinette du jardinier pour repérer les vers remontés à la surface. Mais en ce qui concerne ses congénères, il défend son territoire alimentaire en exhibant son plastron (la couleur rouge lui permettrait de faire peur) et n'hésitera pas à se battre parfois jusqu'à la mort. Son chant aussi lui permet de prévenir qu'il est chez lui dès l'automne. C'est une suite de notes sifflées et roulées très agréable : <https://www.chant-oiseaux.fr/rouge-gorge-familier/>. Il est insectivore mais l'hiver il se contentera de baies ou de petites graines si il décide de rester sur place car il peut aussi choisir de migrer pour revenir aux beaux jours...avec le risque de s'être fait voler son territoire !

Les oiseaux présentés dans cette colonne sont extraits de la série des oiseaux principaux que l'on peut trouver à Montreuil

et que le Pôle Valorisation de la Nature du Service Jardins et Nature en ville présente lors d'ateliers pédagogiques pour les scolaires.

**Question 5 : qui a inventé la grelinette ?** Bravo à Céline G. qui a donné la bonne réponse : André Grelin, en 1956 ! En savoir plus sur cet outil. <https://www.grelinette.eu>

### Formations en apiculture écologique

L'association Esprit de Ruche, propose ses **formations en apiculture écologique et équitable**. Samedi 30 et dimanche 31 mai 2020 (sous réserve de possibilité d'ouverture) Samedi 20 et dimanche 21 juin 2020 de 9 h 30 à 17 h 30 le samedi, de 10 h à 13 h 30 le dimanche Tarifs & inscription : 120 € (chèque de 120 € à l'ordre de "Esprit de Ruche" est impératif pour réserver). au 54 avenue Berlioz.

Contact : [contact@espritderuche.fr](mailto:contact@espritderuche.fr)

<https://www.espritderuche.fr>- En savoir plus sur le stage [ici](#)

**Derrière la fenêtre : la mésange charbonnière**



Dessin : Lise Laclavetine

C'est un des oiseaux les plus communs. Sa population, contrairement aux autres espèces, semble en augmentation. Elle est sédentaire et c'est souvent la première que l'on voit en hiver venir à la mangeoire car elle n'est pas vraiment farouche. Elle se distingue très facilement par sa "cravate" noire (plus fine chez les femelles) et sa tête noire (d'où son nom en référence à la couleur du charbon). Vous connaissez sûrement son chant qui nous accompagne dès janvier (ti-tu-ti-tu : <https://www.chant-oiseaux.fr/mesange-charbonniere>). Au mois de mars, elle construit son nid dans les trous de murs ou d'arbres grâce à divers matériaux : mousses, brindilles, feuilles, ... Elle apprécie aussi les nichoirs. Sa nichée est de 6 à 15 jeunes qui s'envoleront début mai. Elle fera sûrement une deuxième nichée dans un autre nid cet été. Elle se nourrit

surtout d'insectes (sauf l'hiver où elle se contente de végétaux) et est l'ami du jardinier car elle le débarrasse de beaucoup de chenilles !

### Champignons d'hiver



Coprin en bas de la résidence - 21 mars 2020

André Lantz, naturaliste de l'association Beaumonts Nature en Ville vient de mettre en ligne cet article très documenté sur les champignons du parc des Beaumonts observés cet hiver. C'est également lui qui a déterminé le "coprin" découvert dans ma résidence. [Voir la page ici sur le site de BNeV](#) Souvent non comestibles et parfois dangereux, les champignons ont au moins l'avantage d'être visibles !

Lien ici : <https://beaumontsnatureenville.wordpress.com>

### Derrière la fenêtre : le merle



Dessin : Lise Laclavetine

Facilement reconnaissable et observable depuis nos fenêtres, le merle noir est noir, comme son nom l'indique, avec le bec et le tour de l'œil jaune. La femelle, elle, est plus brune, légèrement tachetée et son bec est marron. C'est le merle que l'on peut entendre dès potron minet. Son chant est très mélodieux avec des notes flûtées (<https://www.chant-oiseaux.fr/merle-noir/>). En ville, il commence à chanter 3 h avant le lever du soleil contrairement à celui qui vit à la campagne qui commence 1 h avant, en raison de la pollution lumineuse. On le voit souvent sautiller sur le gazon, cela lui permet de faire croire aux vers de terre qu'il pleut. Ces derniers remontent à la surface pour le plus grand régal du merle. Il se nourrit aussi de fruits et de baies. Le mois de mars est la période de la reproduction. Il va faire son nid dans les arbres, les murs de lierre, les buissons ou même dans les

jardinières ! **Question n° 3** : Les connaisseurs nous indiqueront la couleur très spéciale des œufs... Merci d'écrire à [montreuilstnotrejardin@montreuil.fr](mailto:montreuilstnotrejardin@montreuil.fr)

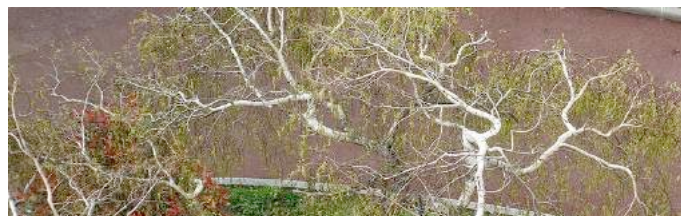
### Nouveau départ ?\*



En cette période, comment ne pas penser à ce film de 1971 (Doillon/Resnais/Rouch) et à cette BD de Gédé (éditée chez L'Association) ? D'autant plus qu'il y est question de trottoirs qu'on débitume pour y semer des graines... Et si, après le coronavirus, on regardait autrement les jardins qui auront poussé librement, les arbres, les buissons et les haies qui n'auront pas été taillés ? Seront-ils si dérangement, moins beaux ? La masse végétale gagnée (gratuitement !) n'apportera-t-elle pas plus d'agrément et de bénéfices (ombrage, cachettes pour la faune...) que si on avait continué à faire comme chaque printemps, avec le bruit des engins en plus ?

\*Le strip est un extrait de L'An 01 qui propose de tout arrêter, de réfléchir et de ne remettre en marche que l'indispensable à une vie heureuse pour tous... Prémonitoire ?

### Printemps enfui ou perdu ?



Le bouleau vu de ma fenêtre le 20 mars 2020 : dehors c'est le printemps !

(Jeanne sort dans son jardin en automne) "Qu'étaient donc devenues la gaieté ensoleillée des feuilles, et la poésie verte du gazon où flambaient les pissenlits, où saignaient les coquelicots, où rayonnaient les marguerites, où frétilaient, comme au bout de fils invisibles, les fantasques papillons jaunes ?"

**Question n° 2** : De quel livre est extrait ce passage, que nous pourrions presque écrire aujourd'hui tant nous sommes témoins de la grande détresse des jardiniers, professionnels ou amateurs, de la ville, "empêchés" du contact réel avec la nature en ce printemps ?

Bravo à Gilles R. qui a donné la réponse : c'est "Une Vie", de Maupassant.



## Le "biocontrôle" dans les jardins pour se passer des pesticides



Campanule des murs (ou des murailles) Campanula muralis, le 2.04.20

Suite à journée nationale d'information sur le "biocontrôle pour les jardiniers amateurs" (à la Défense le 11 février 2020), et dans le cadre du plan Ecophyto dans les Jardins, Espaces Verts et Infrastructures, l'association France Nature Environnement Val de Loire propose diverses actions visant à sensibiliser les collectivités et/ou le grand public à la réduction de l'usage des pesticides et à leur présenter des méthodes de gestions alternatives. [Voir ici sur le site de JNE](http://www.fne-centrevaldeloire.org/index.php/nos-actions/actualites-pesticides/ecophyto-jevi)

<http://www.fne-centrevaldeloire.org/index.php/nos-actions/actualites-pesticides/ecophyto-jevi>

### De ma fenêtre : la mésange bleue



Dessin : Lise Laclavetine

Plus petite que la mésange charbonnière mais tout aussi commune, elle n'a pas de « cravate » et sa calotte (le dessus de sa tête) est bleue. Son chant : [www.chant-oiseaux.fr/mesange-bleue](http://www.chant-oiseaux.fr/mesange-bleue). Vous avez de grande chance de l'apercevoir en ce moment où les feuilles des arbres n'ont pas encore complètement poussé. Sa population est en nette augmentation car elle s'adapte très facilement. Elle est omnivore c'est-à-dire qu'elle mange des graines, des insectes et des chenilles (son met préféré !) et niche dans tout type de cavité dès la fin mars. Elle apprécie les nichoirs et malgré sa petite taille, elle peut se montrer très agressive envers les autres oiseaux à la mangeoire. Pour l'anecdote, elle a forcé les livreurs de lait britanniques à équiper les bouteilles de lait, laissées sur les parvis des maisons, de bouchons en plastique car elle réussissait à percer les couvercles d'aluminium pour y boire le lait et à apprendre à sa progéniture à faire de même !

**Question n° 4** : quel est le nom de son chant ?

a- elle zinzinule b- elle plantulette c- elle misange

Bravo à Bernard G. qui a donné la réponse : elle zinzinule !

### Murs à pêches

#### Guide des jardins remarquables d'IDF

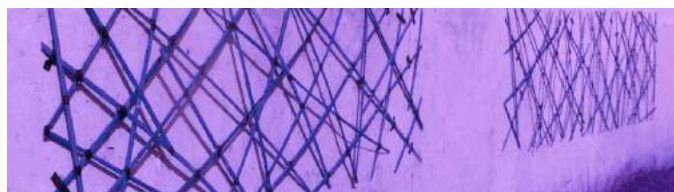


Les Éditions du Patrimoine proposent un nouveau guide consacré aux plus beaux jardins d'Île-de-France labellisés "jardin remarquable". Créé en 2004 par le Ministère de la Culture, ce label distingue des jardins et des parcs, publics ou privés, présentant un intérêt culturel, esthétique, historique ou botanique. 450 parcs et jardins sont labellisés en France, dont 40 jardins en Ile de France. Les plus connus figurent comme le domaine national de Versailles (Yvelines) ou le jardin du Palais-Royal à Paris, mais aussi de plus méconnus comme la Vallée-aux-Loups à Châtenay-Malabry (Hauts-de-Seine), le musée-jardin Bourdelle d'Égreville (Seine-et-Marne), la Roseraie du Val-de-Marne à L'Haye-les-Roses, **les murs à pêche de Montreuil** (Seine-Saint-Denis qui ont été labellisés en 2019) ...

[Voir la carte des 3 sites labellisés Jardin remarquable à Montreuil](https://data.montreuil.fr/explore/dataset/montreuil-est-notre-jardin/map/?disjunctive.categorie&refine.categorie=Label+Jardins+Remarquables&basemap=b5b9ed&location=16,48.86156,2.45681) <https://data.montreuil.fr/explore/dataset/montreuil-est-notre-jardin/map/?disjunctive.categorie&refine.categorie=Label+Jardins+Remarquables&basemap=b5b9ed&location=16,48.86156,2.45681>

[En savoir plus sur le guide \(9 €\)](http://www.editions-du-patrimoine.fr/Librairie/Hors-collection/Guide-des-jardins-remarquables-en-Ile-de-France?content_to_display=content) [http://www.editions-du-patrimoine.fr/Librairie/Hors-collection/Guide-des-jardins-remarquables-en-Ile-de-France?content\\_to\\_display=content](http://www.editions-du-patrimoine.fr/Librairie/Hors-collection/Guide-des-jardins-remarquables-en-Ile-de-France?content_to_display=content)

### Appel à Projet Land'art



L'association TIGE lance sa 2e saison de festival de Land Art dans les murs à pêches. Les artistes ayant effectué une visite de repérage (obligatoire) peuvent déposer un dossier avant le 11 avril. Les résultats seront annoncés le 27 avril 2020. Voir Facebook puis "land art aux murs à pêches".

## Paysage

### Photos d'un monde confiné



Le confinement des hommes modifie les paysages urbains - qui sont rarement photographiés sans les humains (même si traditionnellement peu de personnes figurent dans les photos dites "de paysage"). Beaucoup d'artistes en plein air cherchent à renouveler ou valoriser des lieux et des monuments souvent très connus (les "emballages" de Cristo, les artistes de Land'art...). "L'artiste" qui a vidé les villes de ses habitants nous offre de voir ces lieux sous un jour encore différent. Mais ces visions (temporaires !) ne sont pas accessibles à tous puisque ces lieux ne figurent pas dans le kilomètre réglementaire et que nous ne pouvons voyager. La photographie nous est donc particulièrement précieuse en cette période. Le département photographie du New York Times a eu l'idée de réaliser une **série photo saisissante illustrant le confinement à travers le globe.**

[Voir ici https://views.fr/2020/03/24/le-new-york-times-devoile-magnifique-serie-photo-sur-le-monde-confine/](https://views.fr/2020/03/24/le-new-york-times-devoile-magnifique-serie-photo-sur-le-monde-confine/)

- L'Europe confinée : article de Le Monde/ planète : [Voir ici https://www.lemonde.fr/planete/article/2020/03/16/l-europe-confinnee-en-photos\\_6033301\\_3244.html](https://www.lemonde.fr/planete/article/2020/03/16/l-europe-confinnee-en-photos_6033301_3244.html)
- Paris confinée, article de France Info : [Voir ici https://www.francetvinfo.fr/sante/maladie/coronavirus/confinement-le-paris-reve-des-photographes\\_3892143.html](https://www.francetvinfo.fr/sante/maladie/coronavirus/confinement-le-paris-reve-des-photographes_3892143.html)
- Voir aussi la page de [l'Observatoire Photographique du Paysage de Montreuil https://www.montreuil.fr/environnement/etat-des-lieux/observatoire-photographique-du-paysage](https://www.montreuil.fr/environnement/etat-des-lieux/observatoire-photographique-du-paysage)

### Paysage sonore : la forêt amazonienne

En écho à l'[exposition Claudia Andujar, La Lutte Yanomami](#) (actuellement fermée au public), la Fondation Cartier propose **une immersion sonore exceptionnelle de 60 minutes en Amazonie**. Comme c'est le cas de nombreux enregistrements de Bernie Krause, ce paysage sonore et sa biophonie enregistrés en 1990 ne peuvent plus aujourd'hui être entendus, cet habitat naturel ayant depuis lors été mis en péril par une exploitation forestière et minière intensive. [Écouter la forêt amazonienne](#)

<https://www.fondationcartier.com/projets-en-ligne/plongez-vous-au-cur-de-lamazonie-60-minutes-dimmersion-sonore-avec-bernie-krause>

**Réponse à la question Carambar :** "L'autruche" car à côté d'une ruche, il y a souvent une aut' ruche !

**Coup de Pouss'** est la lettre d'information de la biodiversité et des jardins à Montreuil, éditée par le Service Jardins et Nature en Ville de la ville de Montreuil. Pour s'abonner gratuitement, se désabonner, proposer des articles ou des annonces, vous pouvez contacter le Pôle Valorisation de la Nature du SJNV : 01 48 70 67 94 - [montreuilstnotrejardin@montreuil.fr](mailto:montreuilstnotrejardin@montreuil.fr)