

# CLASSE DE NEIGE

2022-2023



## 1<sup>ER</sup> SÉJOUR

DU 9 AU 20 JANVIER  
2023

—

## 2<sup>E</sup> SÉJOUR

DU 23 JANVIER  
AU 3 FÉVRIER 2023

—

## 3<sup>E</sup> SÉJOUR

DU 13 AU 24 MARS 2023

Centre de montagne de la ville de Montreuil

## LE COLLET D'ALLEVARD

DIRECTION DE L'ÉDUCATION ET DIRECTION DE L'ENFANCE

*Cette année scolaire 2022-2023, le tour de rôle des classes de neige concerne les écoles élémentaires **Angela Davis, Berthelot, Daniel Renoult, Henri Wallon, Jean Jaurès, Joliot Curie 1, Nanteuil et Voltaire.***

**Ce livret appartient à :**

**Nom :** .....

**Prénom :** .....

**École élémentaire :** .....

**Classe :** .....

**Enseignant.e :** .....

# SOMMAIRE

ÉDITO .....	Page 4
PRÉSENTATION DU CENTRE .....	Page 5
DESCRIPTION DU CENTRE .....	Page 5
LE PERSONNEL DU CENTRE .....	Page 6
LE PROJET DE CLASSE .....	Page 7
LES ACTIVITÉS ÉDUCATIVES SUR LE TEMPS SCOLAIRE .....	Page 8
LES ANIMATIONS SUR LE TEMPS PÉRI-SCOLAIRE .....	Page 9
PLANNING TYPE .....	Page 10
JOURNÉE TYPE .....	Page 11
L'ALIMENTATION .....	Page 12
LE LINGE ET LE TROUSSEAU .....	Page 12
LE VOYAGE ET LES BAGAGES.....	Page 13
LA COMMUNICATION .....	Page 14
LA SANTÉ .....	Page 15
LES MODALITÉS D'INSCRIPTION ET LA PARTICIPATION FINANCIÈRE .....	Page 16
LISTE DU TROUSSEAU .....	Page 17
NOTES .....	Page 18

## ÉDITO

Les classes de neige sont un moment d'exception pour les enfants qui en bénéficient.

Ceux-ci s'en souviendront toute leur vie, parce que ces séjours leur permettent de découvrir, avec leur enseignant.e, un environnement nouveau, la montagne dans toute sa splendeur, des projets pédagogiques, culturels et sportifs d'une grande richesse, des émotions formidables, la vie collective...

Ce livret vous permet d'en apprécier les mille et une facettes : l'équipement qui accueillera votre enfant pendant 12 jours, les prestations, l'organisation, et les équipes de professionnels encadrants.

Nous sommes fiers de permettre à un maximum d'élèves de CM2 de vivre cette expérience unique.

Chaque année, trois séjours sont programmés dans le centre d'Allevard, structure qui appartient à la ville de Montreuil.

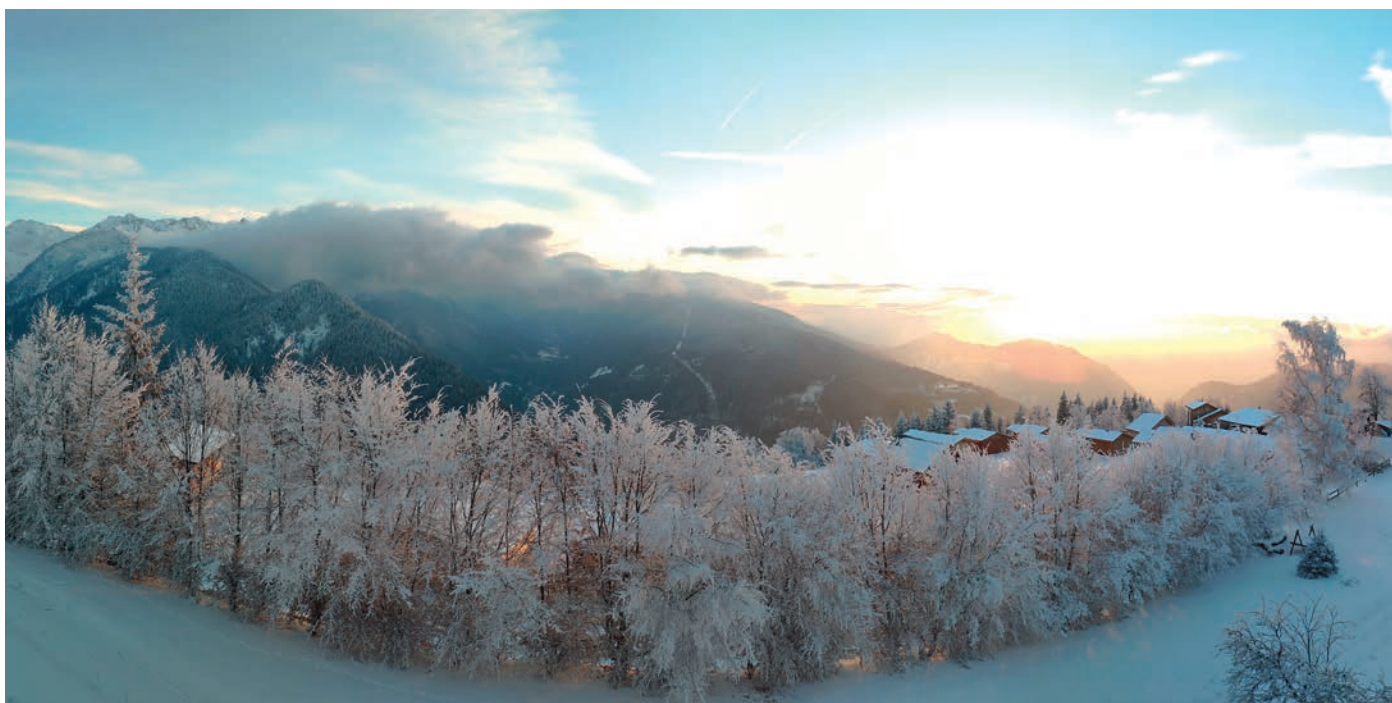
Tel est notre choix : mettre les moyens de la commune au service de la réussite des enfants et de leur épanouissement, pour qu'ils s'approprient les connaissances, qu'ils se dotent des outils nécessaires leur permettant de devenir des citoyens accomplis, critiques et libres.

La part la plus importante du budget de la ville est donc consacrée à l'éducation parce que nous voulons contribuer tout au long de l'année, en partenariat avec l'Éducation nationale, à accompagner les enfants vers des approches différentes et complémentaires de celles qui s'opèrent en classe.

Bon séjour à tous les enfants.

**Patrice BESSAC**  
Maire de Montreuil

**Dominique ATTIA**  
Adjointe au maire déléguée à l'Éducation,  
à l'Enfance et aux Bâtiments



## PRÉSENTATION DU CENTRE



### • SITUATION GÉOGRAPHIQUE

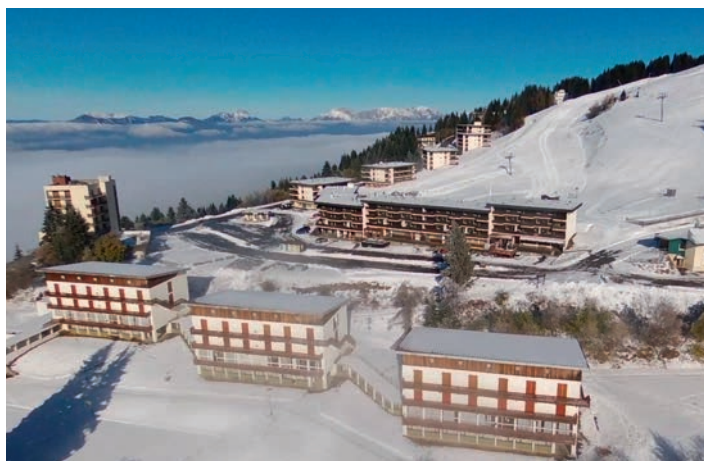
Le centre de montagne d'Allevard est situé entre Grenoble, et Chambéry à **environ 630 km de Montreuil**, à la limite de l'Isère et de la Savoie, **dans le massif de Belledonne** en face du plateau de la Chartreuse.

Le Collet d'Allevard est une petite station de ski familiale dont les pistes de ski se situent entre 1 450 m et 2 100 m. Les pistes les plus proches sont à 50 mètres du centre.

## DESCRIPTION DU CENTRE

Le centre a été construit pour les **Jeux Olympiques de Grenoble de 1968**.

Il se compose de **trois bâtiments** d'hébergement identiques et d'un bâtiment général regroupant les cuisines, les bureaux, l'infirmierie, les réfectoires, et les logements du personnel permanent. Tous sont reliés par un couloir vitré, où se trouvent les salles de jeux thématiques (bibliothèque, arts plastiques, sciences et techniques...).



Chaque bâtiment d'hébergement comprend **3 étages** et peut accueillir **60 enfants et 8 adultes** :

- Au 1<sup>er</sup> étage se trouvent **deux salles de classes**, un salon de lecture/jeux, des sanitaires, le local de ski et l'accès aux pistes.
- Les 2<sup>es</sup> et 3<sup>es</sup> étages sont composés chacun de **6 chambres enfants, 2 chambres adultes** (enseignants et animateurs), et de **3 blocs sanitaires** (lavabos, douches et toilettes).
- Chaque chambre accueille **5 enfants (pas de mixité)** et est composée de lits superposés, de rangements individuels, de tables et tabourets.

# LE PERSONNEL DU CENTRE

Le centre fonctionne toute l'année. Son équipe permanente assure la gestion générale de la structure (administration, restauration, accueil des groupes) et la coordination des activités (animations, organisation du ski, hébergement).

## • L'ÉQUIPE PERMANENTE

La responsable du centre :	Yéliz SORAN
Le responsable adjoint :	Alexis EDOUARD
Le coordinateur pédagogique :	Julien BRUNEAU
Le responsable des activités :	Benjamin HOELLE
La responsable économe :	Pascale FIORI
Le responsable technique :	Patrick PUNZANO
L'adjoint technique :	Emmanuel MOMENCEAU
La secrétaire :	Céline LE BOEUF
Les agents d'entretiens :	Marie TANFIN et Loïc SPLITT
La lingère :	Sylvie ROHAUT
En cuisine :	En cours de recrutement

## • LE PERSONNEL SAISONNIER

### L'ÉQUIPE TECHNIQUE

L'équipe technique est composée de 11 personnes qui s'occupent de l'entretien courant des bâtiments, du service à table, de la lingerie et de la plonge-cuisine.

### L'ÉQUIPE D'ANIMATION

L'équipe comprend 10 à 14 animateur.trice.s selon le nombre de classes accueillies, diplômé.e.s du Brevet d'Aptitude aux Fonctions d'Animateur (BAFA) et/ou possédant une solide expérience.

Elle est composée de :

- 1 animateur référent et 1 animatrice référente par classe
- 2 animateur.trice.s remplaçant le personnel en congé

De plus, il est possible d'ajouter un animateur accompagnant les enfants à besoins éducatifs particuliers.

Leur rôle est de soutenir et d'accompagner les enseignants et les enfants pendant tous les moments de la vie quotidienne et lors des activités pédagogiques (balade en raquette, ski).

Afin de répondre aux questions des élèves, les animateurs.trices passeront dans chaque classe après les vacances de Noël (date à déterminer).

### LES ASSISTANT.E.S SANITAIRES

Diplômé.e.s de l'AFPS ou PSC1, ils/elles assurent le suivi sanitaire du séjour et sont en charge de l'administration des traitements médicaux. Ils/Elles ont aussi un rôle d'accompagnement auprès des adultes et des enfants et font appel au corps médical si nécessaire.

# PROJET DE CLASSE



Chaque enseignant.e élabore son projet de classe de neige en amont du séjour afin de préparer les élèves à ce qu'ils vont vivre. Avant, pendant et après le séjour, les liens avec le programme scolaire sont très riches et les élèves pourront acquérir de nombreuses connaissances.

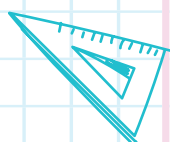


Exemples non-exhaustifs :

• **EN ÉDUCATION CIVIQUE** : un accompagnateur en montagne sensibilise les élèves au respect de l'environnement. Durant tout le séjour, la vie en collectivité est aussi l'occasion de travailler sur le respect de soi et des autres, le respect des biens, la tolérance, la solidarité...).



• **EN GÉOGRAPHIE** : étude du paysage, de la faune et la flore, de carte. Observer et localiser les implantations humaines et les aménagements, établir des relations avec l'exploitation économique du milieu (agriculture, élevage, tourisme, artisanat).



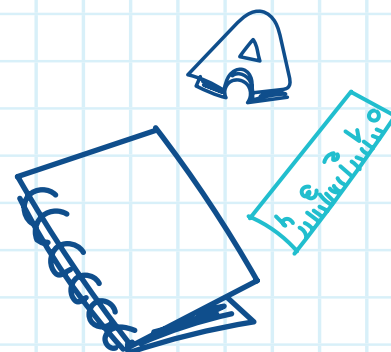
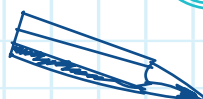
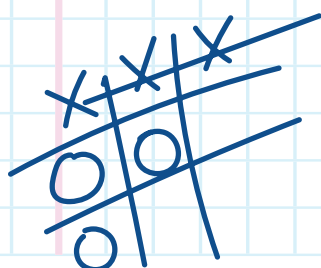
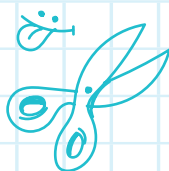
• **EN MATHÉMATIQUES** : construire et lire des représentations graphiques simples (courbe de températures), résoudre des problèmes (comparer des prix, calculer des durées, des distances...), comprendre et utiliser la notion d'altitude et de dénivelé sont aussi les moyens de faire le parallèle entre la théorie et la pratique.

• **EN SCIENCES** : les effets des radiations du soleil ou les différents états de l'eau.



• **EN FRANÇAIS** : apprentissage du vocabulaire spécifique à la montagne. Écriture de courrier, réalisation de blog ou de journal, etc.

• **EN ÉDUCATION PHYSIQUE ET SPORTIVE** : apprentissage du ski, luge, randonnées en raquette.



# LES ACTIVITÉS ÉDUCATIVES SUR LE TEMPS SCOLAIRE

## • LES COURS DE SKI : (5 SÉANCES DE 2H DE SKI ALPIN)

L'encadrement des cours sera assuré entièrement par des moniteurs de l'École du Ski Français (ESF). Un espace débutant (le « Tapeto » et le petit tire-fesses) se trouve juste derrière le centre et un télésiège quatre places permet d'accéder au reste du domaine facilement.

Les premiers jours, l'ensemble des groupes seront sur le plateau débutant afin d'organiser la répartition des enfants par niveau. Les enfants skient avec le matériel du centre : skis, chaussures, casques, bâtons (uniquement pour les enfants sachant skier) et un forfait nominatif (comprenant l'assurance assistance et secours en piste) pour la durée du séjour.

Si votre enfant possède déjà un livret de capacité, il faudra le remettre à l'enseignant avant le séjour afin qu'il soit complété par l'ESF.

Le ski est un sport exigeant qui nécessite si possible une préparation physique. Pour cela, n'hésitez pas à faire pratiquer à votre enfant du roller, du skate, de la course à pied, des jeux d'équilibre quelques semaines avant le départ. Cela lui permettra de s'adapter beaucoup plus vite à la pratique du ski et de moins ressentir la fatigue des premières séances.



## + 2 INTERVENTIONS CHOISIES PAR L'ENSEIGNANT.E.S EN FONCTION DE SON PROJET DE CLASSE PARMIS LES 3 PRÉSENTÉES CI-DESSOUS :

### • AVALANCHES ET SÉCURITÉ : 1 demi-journée

Un pisteur secouriste de la station présentera son travail et sensibilisera les élèves sur les dangers de la montagne. Afin d'aborder les techniques de recherche et de sauvetage en cas d'accident, les élèves participeront à un exercice de recherche de victime d'avalanche et utiliseront un détecteur de victime en avalanche (DVA).



### • BALADE EN RAQUETTE : 1 demi-journée

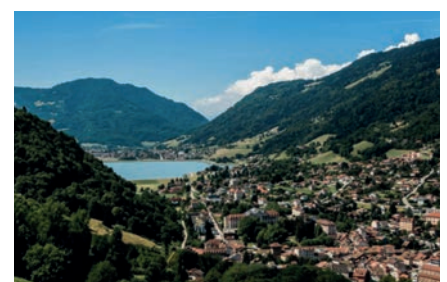
Une sortie en raquette par classe est prévue au cours du séjour. Elle sera encadrée par des professionnels, Accompagnateurs En Montagne (A.E.M.).

L'enseignant choisira le thème de la sortie : découverte de la faune et de la flore, étagement montagnard, adaptation des animaux face à l'hiver.



### • INTERVENTION DE L'OFFICE NATIONAL DES FORÊTS : 1 demi-journée

Un animateur forestier de l'Office National des Forêt (ONF) présentera les métiers issus de la filière bois. Les élèves découvriront les principales fonctions de la forêt, l'évolution des paysages de nos montagnes et l'impact du réchauffement climatique.





## LES ANIMATIONS SUR LE TEMPS PÉRI-SCOLAIRE

Dans une démarche de vivre ensemble, les animateurs privilégieront des animations basées sur la coopération et l'entraide.

En journée (notamment les week-ends), les animateurs proposeront (parfois en lien avec les projets des enseignants) des activités variées (grands jeux, activités manuelles, artistiques, jeux de piste...). Pour cela, le centre dispose de nombreux espaces d'animations : La Bidoc, le laboratoire nature, le studio musique, la salle d'arts plastiques, les jeux en bois, l'atelier bricolage, la ludothèque, la salle polyvalente et la costumerie.

En soirée, après le repas, des veillées seront proposées. Chaque veillée sera déterminée en fonction des envies des enfants et sera adaptée à l'état de fatigue du groupe.

Le coucher des enfants se fera progressivement et ne suivra pas immédiatement la veillée afin que les enfants puissent s'endormir sereinement. La lecture d'un livre de la bibliothèque du centre, l'écoute de chansons douces ou encore séance de relaxation avant d'éteindre 15 minutes plus tard assureront une transition en douceur qui facilitera l'endormissement.



## PLANNING TYPE DES SÉJOURS

Les temps de ski et de classe sont donnés à titre indicatif, car les demi-journées sont susceptibles d'être alternées.

Jour de la semaine		Matin	Après-midi	Fin de journée
Lundi	Jour 1	Voyage Aller		Installation (découverte des différents espaces du centre, inventaire)
Mardi	Jour 2	Installation (remise matériel ski, passage infirmerie)	Temps scolaire : Ski	Temps scolaire : Classe ouverte en 1/2 groupe
Mercredi	Jour 3	Temps scolaire en classe	Temps d'animation	Temps d'animation
Jeudi	Jour 4	Temps scolaire en classe	Temps scolaire : Ski	Temps scolaire : Classe ouverte en 1/2 groupe
Vendredi	Jour 5	Temps scolaire en classe	Temps scolaire : Intervention au choix de l'enseignant.e	Temps scolaire : Classe ouverte en 1/2 groupe
Samedi	Jour 6	Temps scolaire : Ski	Temps d'animation	Temps d'animation
Dimanche	Jour 7	Journée animation en montagne		Temps d'animation
Lundi	Jour 8	Temps scolaire en classe	Temps scolaire : Ski	Temps scolaire : Classe ouverte en 1/2 groupe
Mardi	Jour 9	Temps scolaire en classe	Temps scolaire : Intervention au choix de l'enseignant.e	Temps scolaire : Classe ouverte en 1/2 groupe
Mercredi	Jour 10	Temps scolaire : Ski	Animation	Temps d'animation
Jeudi	Jour 11	Temps scolaire en classe	Retour matériel ski, inventaire, rangement classe	
Vendredi	Jour 12	Voyage Retour		

# JOURNÉE TYPE

## • 7 H 30 À 8 H 45 : RÉVEIL ÉCHELONNÉ / PETIT DÉJEUNER

Les enfants se réveillent à leur rythme entre 7h30 et 8h15 puis ils sont accompagnés par les animateurs au petit déjeuner entre 7h30 et 8h45. Celui-ci est composé de lait chaud/froid, thé, pain, beurre, confiture, jus de fruits, céréales, yaourt, compote, fruit frais... Ce repas est l'un des plus importants de la journée, il permet de recharger les batteries tant pour les efforts physiques que pour la concentration.



## • 9 H À 11 H 45 : CLASSE OU SKI OU SORTIE

Temps de classe : programme établi par l'enseignant selon son projet de classe

**ou**

Temps de ski ou sortie : en présence de l'enseignant, la sortie (ski, initiation à la recherche de victimes en avalanche, balade en raquette, musée d'Allevard) est encadrée par des professionnels.

## • 12 H À 13 H 45 : DÉJEUNER (2 SERVICES)

Repas équilibré comprenant une entrée, un plat chaud composé de légumes, de féculents et d'un apport protéiné (viande, poisson, œuf ou légumineuses), d'un produit laitier ainsi qu'un dessert.

## • 14 H À 16 H 45 : CLASSE OU SKI OU SORTIE

Temps de classe : programme établi par l'enseignant selon son projet de classe

**ou**

Temps de ski ou sortie : en présence de l'enseignant, la sortie (ski, initiation à la recherche de victimes en avalanche, balade en raquette, musée d'Allevard) est encadrée par des professionnels.

## • 16 H 45 À 17 H 15 : GOÛTER CHAUD

Pour se réchauffer d'une après-midi en extérieur, il sera servi chaud (chocolat chaud/tisane - pain - confiture). L'heure du goûter étant proche de l'heure du dîner, il sera limité en quantité. Une collation avec barre de céréales sera donnée aux enfants lors de la pratique du ski.

## • 17 H 30 À 18 H 45 : DOUCHE / TEMPS EN CLASSE

Une partie des enfants sera en classe avec l'enseignant pour écrire leurs courriers, mettre à jour le blog... et une autre partie ira faire sa toilette. L'animatrice référente de la classe s'occupera des filles et l'animateur référent s'occupera des garçons. Ils veilleront à une bonne hygiène corporelle.

## • 19 H À 20 H : DÎNER

Ce repas sera la plupart du temps composé d'une soupe, de féculents, d'un produit laitier et d'un dessert.

## • 20 H 15 À 21 H : VEILLÉE / COUCHER

Chaque soir, des veillées seront proposées aux enfants : lecture à la Bidoc (bibliothèque), grands jeux divers, jeux de société, ateliers thématiques... Le rythme du séjour étant intense, les horaires du coucher seront chaque jour adaptés en fonction de la fatigue des enfants.

## L'ALIMENTATION

Les repas étant une composante essentielle au bon déroulement du séjour, l'équipe du centre prendra soin d'adapter les menus aux besoins de vos enfants et à leurs activités.

Les menus variés permettront également aux enfants de découvrir certaines spécialités culinaires montagnardes (raclette, tartiflette, plateau de fromages).

Les régimes alimentaires mis en place à l'école et accompagnés d'un Projet d'Accueil Individualisé (P.A.I.) seront maintenus pendant la classe de neige. N'oubliez pas de bien le rappeler sur la fiche sanitaire de votre enfant.

## LE LINGE ET LE TROUSSEAU

Grâce à son expérience des séjours de classes de neige, l'équipe du centre indique les quantités de vêtements recommandées sur la liste de la fiche trousseau.

Avant de ranger la fiche dans la valise, vous devrez noter précisément ce que votre enfant emmènera dans ses bagages. Les vêtements que porte votre enfant le jour du départ doivent également être indiqués sur le trousseau.

### • LAVAGE DU LINGE

Il sera assuré très régulièrement par les lingères du centre. **Le marquage du linge de votre enfant doit être très lisible** afin que celui-ci soit redistribué rapidement aux enfants.

**Le centre fournira les serviettes et les gants de toilette à chaque enfant** dès leur arrivée. Ce linge de toilette est changé chaque jour afin d'éviter toute contagion.

### • CONSEILS

- Fiez-vous aux indications inscrites sur le trousseau, la quantité de vêtements est suffisante.
  - Privilégier le coton et évitez les vêtements fragiles.
- Les pantalons en tissu délicat et les pull-overs en pure laine (ou cachemire) ne seront pas entretenus par le centre, car le nettoyage de ces textiles est l'affaire de spécialistes et la lingerie du centre ne risquera pas de détériorer ces vêtements.
- Nous vous conseillons d'utiliser **des feutres indélébiles pour inscrire le nom et prénom de votre enfant**.
  - **Faites la valise avec votre enfant** afin qu'il prenne connaissance des vêtements.

La bonne qualité de ces vêtements et accessoires est importante pour que votre enfant profite et apprécie les moments de ski et les grandes promenades dans la neige sans souffrir du froid.

### BONNES ADRESSES POUR DES VÊTEMENTS ET ACCESSOIRES À MOINDRE COÛT :

**Emmaüs** : 260 rue de Rosny 93100 Montreuil / 11 avenue Joffre 94160 Saint Mandé / 105 bd Davout, 75020 PARIS Tél : 01.46.59.13.06 / « Boutique DING FRING » 340 rue des Pyrénées, 75020 PARIS  
Tél : 01 40 33 69 07

**Secours populaire** : 4 square Jean Zay, 93 100 MONTREUIL - Tél : 01 48 70 16 81

**Secours catholique** : 20, rue du Clos Français 93100 MONTREUIL - Tél : 01 48 57 55 80

**Neptune** : 32 Boulevard Paul Vaillant Couturier 93100 Montreuil - Tél : 01.48 51 54 62

## LE VOYAGE

Les enfants voyageront en **autocar grand tourisme** climatisé jusqu'au centre de montagne d'Alleverd avec leur enseignant et leurs 2 animateur.trice.s référent.e.s.

Le voyage durera **environ 10 heures** (RDV à l'école à 7h), dont au moins **trois pauses** durant lesquelles les enfants pourront se restaurer, aller aux toilettes et se dégourdir. Pendant le trajet, un film pour les enfants pourra être projeté dans le car.

**Prévoir un pique-nique + un goûter dans un petit sac à dos pour le voyage aller.**

## LES BAGAGES

Pour faciliter la répartition des bagages à l'arrivée, toutes les valises devront être identifiables avec un ruban ou une étiquette visible à la couleur de la classe qui vous sera communiquée par l'enseignant quelques jours avant le départ.

### • LES OBJETS DE VALEUR (téléphones portables, MP3, console de jeux...)

Lors de la réunion de préparation avec les équipes enseignantes, les règles concernant ces objets « high-tech et connectés » seront décidées collectivement avant d'être transmises aux familles.

**Il est fortement conseillé d'éviter les bijoux ou tous les objets coûteux et fragiles.**

La Ville de Montreuil décline toute responsabilité en cas de perte ou de vol ou de casse.

### • L'ARGENT DE POCHE

**15 € maximum** suffiront pour acheter quelques cartes postales, fromages et petits souvenirs. Pour information, vos enfants pourront rapporter :

- Vente de souvenirs typiques de la montagne (entre 2 € et 6 €)
- Vente de fromages montagnards (4 € la part de 200 grammes environ)
- Vente de cartes postales (0,20 €/carte)

**L'argent de poche devra être remis à l'enseignant dans une enveloppe au nom de l'enfant le jour du départ.**



# LA COMMUNICATION

Différents outils de communication entre vos enfants et vous peuvent être mis en place.

## • LE COURRIER

Pour que votre enfant vive sereinement son séjour à la neige, **il est important que vous lui écriviez régulièrement**. Le courrier est un très bon moyen de communication, les enfants sont toujours très heureux de recevoir une lettre qu'ils peuvent garder avec eux.

Pour les réponses de votre enfant, il est conseillé de mettre quelques **enveloppes pré-remplies et pré-timbrées dans la valise**.

Pour lui écrire, vous devrez préciser :  
**NOM ET PRÉNOM DE VOTRE ENFANT**  
**CLASSE DE M. ou Mme (nom de l'enseignant.e)**  
**CENTRE DE MONTAGNE DE LA VILLE DE MONTREUIL**  
**38 580 LE COLLET D'ALLEVARD**



## • LES MAILS

Vous avez la possibilité d'envoyer des mails à vos enfants (sans photo ni image) à l'adresse mail suivante :

[mail.allevard@montreuil.fr](mailto:mail.allevard@montreuil.fr)

Ceux-ci seront imprimés et transmis chaque jour aux enfants.

Par contre, étant donné le nombre d'élèves par séjour, il ne sera pas possible à vos enfants de vous répondre autrement que par courrier postal.

Dans l'objet du mail, vous devrez préciser :  
**NOM ET PRÉNOM DE VOTRE ENFANT**  
**CLASSE DE M. ou Mme (nom de l'enseignant.e)**



## • AUTRES

Tout au long du séjour, afin de vous informer sur la vie des classes, l'enseignant.e pourra mettre en place différents moyens de communication (blog, courriers, réseaux sociaux, etc).

## • LE TÉLÉPHONE

**Uniquement en cas D'URGENCE, vous pourrez appeler le centre au 04 76 45 92 40.**

**De 9h00 à 12h00 et de 13h30 à 17h30**



## LA SANTÉ

À tout moment de la journée et pendant toute la durée du séjour, la santé et le bien-être des enfants sont la priorité des enseignants et de l'équipe du centre.

### EN CAS DE TRAITEMENT MÉDICAL EN COURS LE JOUR DU DÉPART

Vous devrez transmettre à l'enseignant l'ordonnance correspondant au traitement de votre enfant afin que les assistant.e.s sanitaires puissent lui administrer les médicaments. Chaque traitement et ordonnance étant nominatif, les médicaments devront tous être annotés au nom et prénom de votre enfant.

### EN CAS DE MALADIE PENDANT LE SÉJOUR

Les assistant.e.s sanitaires prendront en charge votre enfant à tout moment et n'hésiteront pas à faire appel au médecin à la moindre alerte. Dans ce cas, vous serez contactés par l'enseignant.e ou les assistant.e.s sanitaires pour vous faire part du diagnostic et le centre avancera les frais médicaux occasionnés. Au retour du séjour, les familles devront rembourser ces frais. Un courrier vous sera remis afin de vous expliquer les modalités de paiement au pôle Accueil Prestation à l'Enfant du Service Affaires scolaires.

### EN CAS D'ACCIDENT SUR LES PISTES

La ville de Montreuil souscrit depuis 2020 une assurance avec les forfaits de remontées mécaniques valable uniquement dans le cadre des séances de ski. Celle-ci couvre les frais de secours, d'assistance et de rapatriement sur les pistes.

### EN CAS D'ACCIDENT DANS LE CENTRE

L'assurance extra-scolaire de l'enfant est utilisée. Une déclaration est établie par l'enseignant.e puis elle est transmise à la famille pour sa compagnie d'assurance.

### AIDE MÉDICALE GRATUITE

Les familles bénéficiant de la C.M.U. (Couverture Médicale Universelle) ou de l'Aide Médicale d'État (A.M.E) doivent fournir l'attestation en cours de validité lors de l'inscription. Dans le cas contraire, les familles devront régler les éventuels frais médicaux après le séjour.

### INFORMATION COVID 19

Au regard de la situation sanitaire, et sur la recommandation des autorités sanitaires, le niveau socle (normal) est retenu à compter de la rentrée scolaire pour l'ensemble du territoire national. Si la situation évoluait en cours d'année, le protocole sanitaire du ministère de l'Éducation Nationale serait mis à jour en lien avec les autorités sanitaires. Dans ce cas, une communication spécifique vous serait adressée afin de vous informer des mesures mises en place pour ces séjours.



## LA PARTICIPATION FINANCIÈRE AUX FRAIS DE SÉJOUR ET LES MODALITÉS D'INSCRIPTION

### • Quotient familial :

Afin de favoriser la participation de tous les élèves aux séjours classe de neige, le montant de la participation financière aux frais du séjour de chaque enfant est calculé en fonction du quotient familial.

Pour le connaître, chaque famille devra fournir l'avis d'imposition 2022 (sur les revenus de l'année 2021) au pôle famille du service Affaires scolaires.

### • Inscription :

Les inscriptions pour les séjours classes de neige se dérouleront du lundi 7 novembre au samedi 3 décembre 2022 inclus (sur rendez-vous uniquement).

Pour valider l'inscription, il sera demandé aux familles de verser 20 % des frais de séjour (en chèque, espèces ou CB). Un paiement en plusieurs fois est possible jusqu'au départ de l'enfant. Cependant, chaque versement doit être effectué au pôle famille (par exemple début novembre, début décembre et début janvier).

### • Documents à fournir lors de l'inscription :

- l'avis d'imposition 2022 (sur les revenus de l'année 2021) pour le calcul du quotient familial.
- une photocopie de l'attestation **(en cours de validité au moment du séjour)** de la carte vitale sur laquelle figure l'enfant, sinon l'attestation de la CMU ou de l'Aide Médicale d'État.

---

### Adresse :

Pôle famille du service Affaires scolaires  
6<sup>ème</sup> étage de la tour Altaïs  
1, place Aimé Césaire

### Horaires d'ouverture :

Les lundi, mardi, mercredi et vendredi de 8 h 30 à 17 h 30  
Le jeudi de 13 h à 19 h  
Le samedi de 8 h 30 à 12 h

### Renseignements et prises de rendez-vous :

Standard : 01 48 70 62 95



## LISTE DU TROUSSEAU : ALLEVARD – CLASSE DE NEIGE 2023

NOM et Prénom de l'enfant :		Classe :	
		Enseignant :	
<b>À REMPLIR PAR LA FAMILLE</b>		<b>À REMPLIR PAR LES ANIMATEURS</b>	
Quantité recommandée (indiquer la quantité en cas de modification)	LISTE DES VÊTEMENTS (sans oublier ceux portés par l'enfant au départ)	Quantité à l'arrivée au centre	Quantité au départ du centre
7	Slips ou culottes		
7	Paires de chaussettes		
2	Paires de chaussettes chaudes et montantes		
4	Tee-shirts à manches longues		
5	Tee-shirts à manches courtes		
2	Pantalons ou jeans		
1	Jogging ou survêtement		
1	Pull chaud ou gilet chaud		
2	Sweats chauds		
2	Pyjamas ou chemises de nuit		
1	Paire de chaussons ou chaussures uniquement pour l'intérieur		
1	Paire de tennis ou baskets		
1 <b>Trousse de toilette avec</b> : savon, boîte à savon, brosse et gobelet à dents, dentifrice, shampoing, peigne ou brosse à cheveux.			
1 gourde			
1 Nécessaire à courrier avec : enveloppes, papier à lettres et timbres			
1 Petit sac à dos ( <b>pour le voyage en car</b> )			
1 sac de linge sale			
Autre (indiquer la quantité) :			
POUR LE SKI ET LES ACTIVITÉS EXTÉRIEURES			
1	Paire de gants chauds et imperméables		
1	Cache cou		
2	Collants ou caleçons (même pour les garçons)		
1	Pantalon de ski chaud et imperméable ou combinaison de ski		
1	Blouson chaud et imperméable		
1	Paire de chaussures de randonnée ou d'après-ski chauds et imperméables		
1	Bonnet ou cagoule		
1	Paire de lunettes de soleil avec verres filtrants ou masque (indice 3)		
1	Crème solaire protectrice « écran total » (indice 50 recommandé)		
1	Tube de pommade pour les lèvres avec « écran total »		
4	Paquets de mouchoirs		
<b>Montant de l'argent de poche remis à l'enfant (15 € max)</b>			
Nom et prénom de la personne qui a réalisé l'inventaire :			



# NOTES

A series of horizontal dotted lines for taking notes.

# SUDOKU

## FACILE

6	7		1		8	3		5
3		4	7	2		9	8	6
5	9		6	4	3	7	2	
	4	9	5	6	7		1	3
1		5			4	2	6	7
7	6	3	8		2	4		9
	5	7	4	8		6	3	2
8			3	5	9		7	4
4	3	1		7	6	5	9	

## DIFFICILE

	9			7		3	5	
6		8	9	5		7		
	7		4	2	1	6		
8		9	3			5	1	7
1	6		7		8		3	9
2	3	7			5	4		6
		6	5	8	4		7	
		1		3	9	8		4
	8	4		1			2	

