



### ROBERT GUÉDIGUIAN, À CŒUR OUVERT

Entretien à bâtons rompus avec le cinéaste montreuillois, qui signe son 22<sup>e</sup> film, *Twist à Bamako*. ■ P.23

### MALIKA, PREMIER BÉBÉ MONTREUILLOIS DE L'ANNÉE

Elle est née le 1<sup>er</sup> janvier à 2 h 36, à l'hôpital de Montreuil. Bienvenue! ■ P.2



## OMICRON ET MANQUE DE MOYENS... AVIS DE TEMPÊTE SUR L'ÉCOLE

Tests à répétition, cas contacts, manque de remplaçants... Élèves, parents, enseignants, animateurs sont dans la tourmente. Le point sur la situation à Montreuil. ■ P.4 ET 5



[www.montreuil.fr](http://www.montreuil.fr)

# Le Montreuillois

« S'unir pour réussir »

## ENQUÊTE EXCLUSIVE. CE QUE LES JEUNES MONTREUILLOIS ATTENDENT DE 2022

Ils ont de 17 à 22 ans. L'avenir leur appartient. Comment l'envisagent-ils dans cette période troublée ? ■ LIRE P.6 ET 7



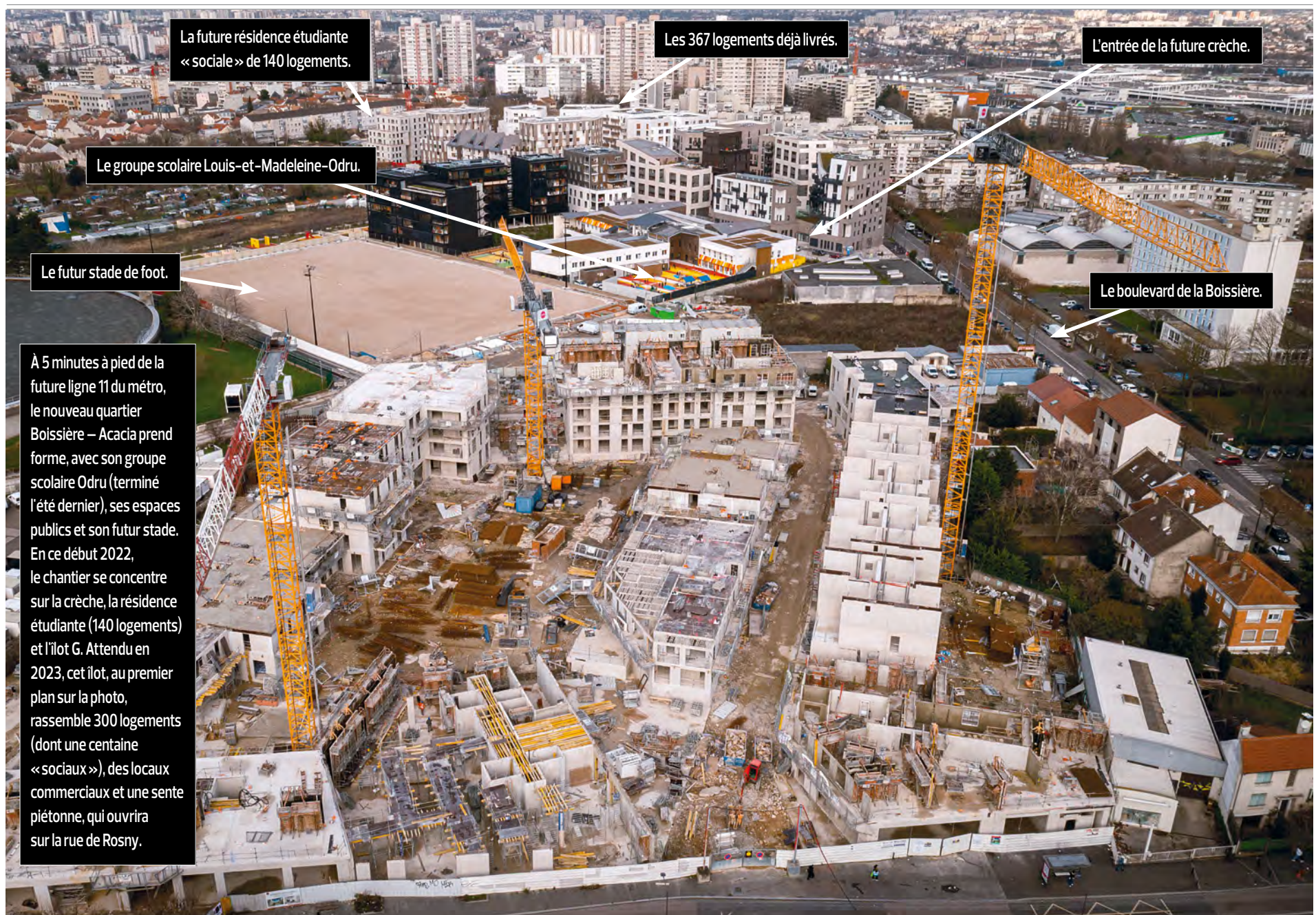
À L'HONNEUR

**Bienvenue  
à Malika,  
premier bébé  
montreuillois  
de 2022**



**M**alika était attendue aux alentours du 20 janvier, mais elle en a décidé autrement et a pointé le petit bout de son nez le 1<sup>er</sup> janvier 2022, à 2 h 36, au CHI André-Grégoire. Comblant de bonheur Narimène, sa jeune maman, résidente du quartier Boissière depuis 17 ans et qui connaît bien cette maternité : « Pour la petite histoire, c'est ici même que je suis née, il y a 20 ans. » Symboliquement, elle a donné le prénom de sa propre mère à ce joli bébé de 3,420 kg. En 2021, 3 833 naissances ont été enregistrées à l'hôpital de Montreuil.

Photographie Gilles Delbos



## La ZAC Boissière – Acacia comme vous ne l'avez jamais vue !



### Les pharmaciens sur le front du Covid

Les officines sont prises d'assaut, notamment depuis que le protocole sanitaire dans les écoles prévoit que les élèves cas contacts doivent réaliser trois tests.



### Montreuil ouvre la porte aux artistes afghans

Huit artistes afghans fuyant le régime des talibans viennent d'être accueillis par la Ville, le Nouveau Théâtre de Montreuil, l'Office public de l'habitat montreuillois (OPHM) et Emmaüs Alternatives. Ils ont été logés, meublés, et ils ont accès aux salles de répétition du théâtre ainsi qu'à des sessions de formation.



### Le 12 février, rendez-vous au Forum de la petite enfance

Les professionnels de la petite enfance recevront le 12 février les habitants intéressés par les modes d'accueil destinés aux 0-3 ans. Accès sur inscription préalable sur le site [montreuil.fr](http://montreuil.fr).

**Le prochain numéro du Montreuillois sera déposé le 27 et le 28 janvier dans votre boîte aux lettres.**

Si vous ne le recevez pas, merci d'alerter nos services.

### Hommage à Peter Bogdanovich

Le 6 janvier, Peter Bogdanovich, (très grand) réalisateur de *La Cible* ou *La Dernière séance*, est décédé. Le cinéaste américain (au centre) était venu à Montreuil en 2008 pour échanger sur le cinéma avec son homologue Wes Anderson et Stéphane Goudet, directeur de la programmation du Méliès.





S. COJOT-GOLDBERG

**TROPHÉE GOURMAND**

**Le flan et la couronne de La Petite Épicerie**

Hélène Butler et Flora Discors, cofondatrices de La Petite Épicerie, rue de l'Église, sont tout sourire. Parce que leurs flans ont leurs fans et que leurs produits frais et locaux attirent de nombreux Montreuillois. Et parce qu'elles viennent de recevoir une très belle récompense, qui couronne leur travail : le trophée Espoir de l'économie de la Seine-Saint-Denis, dans la catégorie Prix Entrepreneuriat au féminin. Cette distinction promue par la Chambre de commerce et d'industrie Paris Île-de-France met en valeur chaque année la créativité et la ténacité de jeunes entrepreneurs. Cette gratification témoigne aussi du nouveau dynamisme commercial de la ville.

**LE MOT DU MAIRE**

**Les batailles sans bruit...**



**Chères Montreuilloises et chers Montreuillois,**

Je vous souhaite tous les bonheurs encore possibles dans cette période difficile. Depuis deux ans, nous vivons sous le joug du Covid-19. Il a

frappé durement certaines familles de notre ville, qui ont perdu un être cher. Je veux dire une nouvelle fois à ces familles notre compassion et notre soutien. Le virus menace quel que soit l'âge. Le vaccin n'est certes pas la panacée universelle qui nous en protège définitivement. Cependant, nous savons qu'il en réduit considérablement les méfaits : 80 % des personnes qui sont aujourd'hui hospitalisées en réanimation n'ont pas reçu de vaccin.

**Au CHI André-Grégoire de Montreuil, les soignants se dévouent corps et âme** pour sortir les victimes des griffes de cette maladie encore fatale. Depuis presque deux ans, ils sont sur le front sans discontinuer, comme le sont nos médecins et infirmiers des centres de santé municipaux et ceux de notre ville, tel le groupe des jeunes docteurs du Morillon (1). Tous nous disent qu'ils sont à bout de force.

**Dès lors, comment ne pas entendre ces soignants** lorsqu'ils nous invitent à nous faire vacciner ? Nous le rappen-

lions dans notre dernière édition : plus de 60 000 habitants de notre ville sont passés par le centre de vaccination installé dans l'enceinte de l'hôtel de ville. Avec l'aide des personnels soignants et des agents communaux, ce centre a été tenu ouvert y compris le dimanche 9 janvier, et il le sera encore le 16. Les personnels de santé vous y attendent. À compter du mercredi 19 janvier, le centre sera accessible aux enfants de 6 à 11 ans, qui seront pris en charge dans une salle d'attente spécifique et un box de vaccination dédié. Ces vaccinations seront effectuées les mercredis et samedis après-midi par un médecin pédiatre et une infirmière puéricultrice.

**Soignants, personnel communal, élus...** Nous sommes tous mobilisés. Les enseignants le sont tout autant. Ils ont aussi la lourde tâche de continuer à enseigner et à rassurer les enfants pris dans la tourmente du Covid-19. Mais chez eux aussi, la fatigue et la lassitude se font ressentir. Ils subissent en permanence les ordres et contordres émanant du ministère de l'Éducation, qui modifie continuellement les protocoles. Depuis deux ans, ils réclament en vain des aérateurs, des masques en nombre suffisant et, surtout, du personnel supplémentaire pour faire face aux absences dues au Covid.

**Dans leur grande majorité, les enseignants sont aussi des parents.** Ils vivent les mêmes difficultés provoquées par un cas positif ou une fermeture de classe. Jeudi 13 janvier, le jour même de la sortie de ce numéro du *Montreuillois*, des enseignants de

Montreuil et de France seront en grève. Ils répondront ainsi à l'appel de tous leurs syndicats. Cette unanimité est une première depuis 1968. Ceci en dit long sur un état d'exaspération qui vient de loin : en 2019, on dénombrait déjà un seul remplaçant pour dix enseignants absents ; la pandémie n'a fait qu'aggraver une situation précaire faute de moyens.

**Voilà deux ans que dure l'épidémie. Pourquoi le gouvernement n'a-t-il pas recruté de nouveaux enseignants** pour faire face à cette situation exceptionnelle ? Le président de la République nous dit en guerre, mais il laisse l'éducation et l'hôpital sans armes.

**On ne fait pas grève de gaieté de cœur.** Un enseignant n'aime pas laisser les élèves sans classe ni leurs parents sans école ouverte. Cela l'affecte d'autant plus qu'il en partage le sort. Mais cette fois, la coupe est pleine. Dans la mission qu'ils effectuent quotidiennement, sans bruit et efficacement, et dans leurs revendications, nous soutenons les enseignants !

**La pandémie marquera donc l'aurore de 2022 comme elle a marqué 2021.** Cette situation conduit vos élus communaux à déployer toujours plus d'efforts au service de la population. Deux exemples illustrent nos intentions. **Rue Beaumarchais**, un terrain libéré faisait l'objet de la convoitise de promoteurs immobiliers. Nous avons bataillé dur pour que cet espace revienne à la construction d'un établissement résidentiel médicalisé pour nos aînés. Il sera édifié cette année.

**L'Agence nationale de santé publique** fait état de près de 120 000 personnes autistes en France. Un chiffre approximatif selon les associations, dont le rôle est prépondérant car l'autisme souffre d'une très mauvaise prise en charge étatique. Les familles concernées sont exposées à un parcours du combattant réellement indigne. La municipalité a décidé d'apporter son concours à leur combat en cédant à l'association AFG Autisme un terrain **avenue du Colonel-Fabien** pour qu'elle y développe ses indispensables activités.

**De mauvaises langues nous ont accusés d'avoir bradé le prix du terrain.** C'est vrai, nous l'avons vendu, comme nous y autorise la loi, en deçà du prix du marché à cette association aux moyens limités. Dans ce cas comme dans celui de la rue Beaumarchais, n'est-ce pas à l'honneur de vos élus municipaux de mener la bataille sans bruit de la valorisation sociale du foncier face aux spéculateurs ? ■

(1) Voir article page 17.

**Patrice Bessac, votre maire.**

[@PatriceBessac](https://twitter.com/PatriceBessac)  
[Patrice Bessac](https://www.facebook.com/PatriceBessac)

**Mairie de Montreuil**  
 Hôtel de ville  
 Place Jean-Jaurès  
 93105 Montreuil Cedex  
 Standard : tél. 01 48 70 60 00  
[www.montreuil.fr](http://www.montreuil.fr)

PHOTOS DE COUVERTURE : HERVÉ BOUTET, CONSTANCE DECORDE, GILLES DELBOS, FRANCESCO GATTONI.

# ÉDUCATION ET SANTÉ. LES ÉCOLES MONTREUILLOISES DANS L'ŒIL D'OMICRON

Modifié trois fois en une semaine, le protocole sanitaire dans les établissements scolaires est au cœur de la grève massive des enseignants du 13 janvier. La Ville de Montreuil, qui soutient la mobilisation, redouble d'efforts pour maintenir les écoles ouvertes.

Depuis plusieurs jours, partout en France, les files d'attente s'allongent devant les pharmacies pour faire un test Covid. Les enfants sont de plus en plus nombreux. «Ma fille est cas contact et doit se tester pour revenir à l'école», rapporte Amandine, maman de Lisa-Lou, 4 ans, qui piétine devant la pharmacie de la Mairie, place Jean-Jaurès. À quelques mètres, Alia, 7 ans, attend son tour. «C'est sans fin, on est condamnés à faire des tests jusqu'à la fin de l'année», se désespère Yassine, son père. Depuis la rentrée, le protocole sanitaire oblige les enfants à réaliser trois tests s'ils ont été en contact avec un camarade positif au Covid. «La situation est épuisante. Familles et enseignants sont désarçonnés après que le gouvernement a modifié le protocole trois fois en sept jours», s'insurge Dominique Attia, adjointe au maire en charge de l'éducation.



GILLES DELBOS

Les élèves cas contacts doivent désormais faire trois autotests.

Face à une situation qu'ils jugent intenable, tous les syndicats enseignants ont appelé à une grève nationale le jeudi 13 janvier. «La situation épidémique atteint des sommets de contamination. Le ministre de l'Éducation, lui, continue de faire le choix de maintenir les écoles ouvertes "quoiqu'il en coûte"», a dénoncé dans un communiqué, le 7 janvier, le syndicat majoritaire d'enseignants SNUipp-FSU.

À Montreuil, les cas de Covid se multiplient. Dès la semaine de la rentrée, il manquait près de 30 % d'agents municipaux en charge des cantines, et les conditions n'étaient plus réunies pour maintenir l'activité des réfectoires. La Ville a donc pris la décision de fermer les cantines tout en maintenant l'ac-

cueil des élèves. Les familles ont été invitées à fournir un panier repas. «De nombreuses communes sont contraintes de fermer leur service de restauration scolaire», précise Dominique Attia. Nous avons la chance de pouvoir encore accueillir les enfants sur le temps méridien s'ils apportent un repas froid. La municipalité a aussi pris la décision de distribuer des masques FFP2 aux agents municipaux en contact avec les élèves. Enfin, dans un communiqué commun avec les maires d'Est Ensemble, Patrice Bessac a appelé l'État à prendre ses responsabilités, et demande un engagement puissant et immédiat de celui-ci pour maintenir les écoles ouvertes tant que cela reste possible. ■

Grégoire Remund

## INTERVIEW DE L'ÉLUE

**Dominique Attia, adjointe au maire en charge de l'éducation.**  
«La municipalité soutient la grève dans les écoles»



VERONIQUE GUILLIEN

**Quel message la Ville souhaite-t-elle adresser aux parents d'élèves alors que nous vivons une rentrée scolaire sous haute tension ?**

Les réactions des parents d'élèves ont été vives, et la municipalité entend leur colère. La Ville n'a pas de pouvoir sur les décisions prises dans les écoles, ni sur le protocole sanitaire. Nous avons seulement en charge l'entretien des bâtiments et les personnels municipaux. Aujourd'hui, nous avons le sentiment que si le gouvernement maintient les écoles ouvertes, c'est avant tout pour préserver l'économie. Forte des enseignements des premières vagues, notre réponse sera celle de l'engagement, de la solidarité et de la bienveillance. Sans le travail abattu par les agents depuis le début de la crise, la Ville n'aurait jamais pu maintenir les écoles et les cantines scolaires ouvertes.

**Que pensez-vous des récentes décisions gouvernementales sur le plan de l'éducation ?**

D'abord, je tiens à déclarer que la municipalité soutient pleinement le mouvement de grève du 13 janvier dans les écoles. La communauté éducative est excédée : il n'est pas normal que les enseignants soient tenus de vérifier les attestations ou les récépissés de tests négatifs. Si l'objectif est de garder l'école ouverte dans des conditions sanitaires sécurisées au mieux, la réalité du terrain est tout autre. Des classes ont dû être fermées à Montreuil. Le ministère envisage l'embauche d'enseignants contractuels ou retraités, ce qui nous apparaît contradictoire avec la volonté affichée de protéger les personnes plus sensibles. Il y a de plus en plus de départs volontaires de l'Éducation nationale (2 300 au cours de l'année scolaire 2020-2021 contre 500 par an il y a dix ans).

Le Premier ministre, Jean Castex, a annoncé lundi 10 janvier que trois autotests suffiraient pour les enfants scolarisés.

## LES NOUVELLES RÈGLES D'ISOLEMENT



**Je suis vacciné complètement ou je suis un enfant de moins de 12 ans**

**JE M'ISOLE PENDANT 7 JOURS**

Je peux réduire mon isolement à **5 jours** si j'ai un test antigénique ou RT-PCR négatif et si je n'ai plus de symptômes depuis 48h.

**JE SUIS POSITIF**



**JE SUIS CAS CONTACT**

**PAS D'ISOLEMENT**

Mais j'applique strictement les gestes barrières.

Je réalise un test antigénique ou RT-PCR dès que j'apprends que je suis cas contact, puis j'effectue des autotests à J+2 et J+4 après mon dernier contact avec la personne positive.

Si l'un de mes tests est positif, je deviens un cas et je m'isole.\*

\* Si mon autotest est positif, je dois confirmer le résultat par un test antigénique ou RT-PCR

**Je ne suis pas vacciné ou pas complètement**

**JE M'ISOLE PENDANT 10 JOURS**

Je peux réduire mon isolement à **7 jours** si j'ai un test antigénique ou RT-PCR négatif et si je n'ai plus de symptômes depuis 48h.

**JE M'ISOLE PENDANT 7 JOURS**

À compter de la date du dernier contact. Pour sortir d'isolement je dois réaliser un test antigénique ou RT-PCR et avoir un résultat négatif.

Si le test est positif, je deviens un cas et je continue à m'isoler.



# Entre espoirs et craintes,



Victor Vandekerckhove



Fadette Taibi



Yahya Diaby



Kani Dramé

Dossier préparé par Christine Chalié,  
El Hadji Coly et Grégoire Remund

Montreuil est une ville jeune. Plus d'un habitant sur quatre y a moins de 20 ans. Nous sommes allés à la rencontre de Caroline, Yahya, Fadette, Victor, May, Jérémy, Kani et Lévy. Pour eux, 2022 n'est pas une année comme les autres : l'un s'apprête à voter pour la première fois, l'autre quittera le giron familial, un troisième commencera à travailler... N'éluant aucun sujet, chacun d'entre eux nous a livré sa vision de la société et ses espoirs pour l'année en cours.

En 2022, j'espère ne pas revivre les cours en demi-journée, pour célébrer de nouveau les moments de joie collective. » À l'image de May de Sousa, 18 ans, la jeunesse montreuilloise aborde l'année 2022 avec espoir et pragmatisme. Études, jobs, amitiés, logement, transports... font partie de ses priorités. Même si chacun reconnaît que la situation est « difficile », les projets fourmillent. « Mon objectif est de valider ma première année de licence Sciences et techniques des activités physiques et sportives (Staps) afin de devenir kinésithérapeute », annonce Yahya Diaby, 20 ans. Parallèlement, cet habitant du quartier du Bel-Air compte poursuivre le sport et les séances de coaching personnel dans les parcs pour « garder la tête hors de l'eau en cas de reconfinement ». Avant de découvrir la vie universitaire, Jérémy Girardeau-Montaut, 17 ans, devra cette année passer son baccalauréat. Si l'obtention du diplôme ne semble pas l'inquiéter, le jeune homme nourrit de l'appréhension vis-à-vis de Parcoursup. « Il y a pas mal de retours négatifs sur cette plateforme. » Originaire du quartier Bobillot, Jérémy aimerait intégrer une classe préparatoire littéraire afin de devenir professeur d'histoire-géo en faculté ou haut fonctionnaire. En parallèle, il espère lever suffisamment de fonds en 2022, avec son association citoyenne l'OG-BRISC, pour lancer une application novatrice : « Jardishare ». « Cette initiative permettra de mettre en relation des personnes disposant d'espaces extérieurs inutilisés et des personnes désirant en profiter pour créer du lien social », décrit-il. Élève infirmière à l'IFSI de la Croix-Saint-Simon, à

**« Je vais voter pour la première fois en 2022 et la montée de l'extrême droite me préoccupe »**

**Victor Vandekerckhove**

Montreuil, Fadette Taibi, 22 ans, souhaite s'orienter vers le Samu social qui effectue des maraudes pour venir en aide aux plus précaires, ou vers un centre de santé pour « passer du temps avec un patient qui aurait besoin de parler ». Travailler à l'hôpital ? Pas une vocation immédiate pour la jeune femme. Sa position résonne avec la désaffection des métiers hospitaliers qui touche de nombreux jeunes mais aussi des professionnels en poste. Ce mouvement, qui résulte du manque d'investissement chronique des pouvoirs publics dans ce secteur, est au cœur de la crise sanitaire d'aujourd'hui.

## LA POLITIQUE AU CŒUR DE LEURS PRÉOCCUPATIONS

D'ailleurs, les questions politiques seront aussi au cœur des préoccupations des jeunes Montreuillois, avec les élections présidentielle et législatives. « Cette année, je vais voter car j'ai une conscience politique, mais je sais que ce sera une fois de plus pour faire barrage aux candidats malveillants. » Pour Caroline Julien, 22 ans, étudiante en master 1 de danse à Paris 8, l'élection présidentielle est capitale pour l'avenir de la France, même si, à ses yeux, « le vote n'est aujourd'hui plus une conviction mais un simple devoir citoyen ». Victor Vandekerckhove apparaît tout aussi perplexe. « 2022 est une année qui mêle à la fois espoirs et craintes. Pour la première fois, je pourrai voter lors d'une élection présidentielle, mais la montée de l'extrême droite me préoccupe », admet-il. Originaire du quartier La Noue, le jeune homme de 22 ans est un passionné de politique. Il a intégré cette

# qu'attendent-ils de 2022 ?



May de Sousa



Jérémy Girardeau-Montaut



Caroline Julien



Lévy Zola

GILLES DELBOS, FRANCESCO GATTONI, CONSTANCE DECORDE

année le master de préparation à l'école de la magistrature de Sciences Po Paris. May de Sousa votera elle aussi pour la première fois. « Même si l'enjeu est très important, je crains que l'abstention soit forte et que le candidat élu souffre d'un problème de légitimité », s'inquiète la lycéenne en STD2A (sciences et technologies du design et des arts appliqués) à Eugénie-Cotton et lauréate du concours d'éloquence 2020. Habitante des Ruffins, Kani Dramé regrette de son côté que tous les projecteurs soient braqués sur Éric Zemmour. « Il me fait pitié », fustige l'étudiante de 20 ans en 3<sup>e</sup> année de communication en alternance.

**« Je peux chercher un logement, même si ce sera dur de laisser ma mère et mes frères et sœurs »**

**Kani Dramé**

Au-delà des débats présidentiels, pour de nombreux jeunes, 2022 rime avec envies d'ailleurs et d'indépendance. Yahya envisage ainsi de prochainement « prendre son appart' ou de partir en Erasmus en Espagne » après avoir vu récemment sa quête d'indépendance freinée par les restrictions sanitaires. Caroline aussi compte quitter le domicile familial : elle a opté pour une colocation. « Pas à Montreuil, malheureusement, car les loyers se sont envolés ces dernières années. Je prospecte du côté de Saint-Denis car, entre mes deux jobs alimentaires (serveuse dans un restaurant et hôtesse d'accueil) et la fac, c'est là-bas que je passe tout mon temps. » Quant à Kani, elle attend qu'une opportunité s'ouvre à elle. « Je gagne environ 600 € par mois. Avec les APL, ça se tente. Même si ce sera dur de laisser ma mère et mes frères et mes sœurs livrés à eux-mêmes. » Qui dit

nouvelle année, dit souvent résolutions. Après avoir raté son bac l'an dernier, Lévy Zola, 18 ans, a décidé de « s'impliquer davantage dans ses études et ensuite trouver une alternance dans le secteur du commerce ».

Cet habitant du centre-ville s'est aussi mis à la recherche de petits jobs pour mettre de l'argent de côté et ainsi passer son permis de conduire afin d'accéder à son tour à une certaine part de liberté... ■

## Méline Le Gourriérec : « Nous allons créer un comité des jeunes »

Trois questions à Méline Le Gourriérec, conseillère municipale déléguée à la jeunesse à la mairie de Montreuil

**Comment se porte, selon vous, la jeunesse montreuilloise ?**

**Méline Le Gourriérec :** Je rencontre des jeunes ouverts sur le monde, engagés, volontaires dans la solidarité. Mais je constate également des répercussions préoccupantes de la crise sanitaire : des situations d'isolement, de décrochage scolaire... On rencontre de nombreux jeunes dans une posture de repli. Et les politiques nationales ne sont pas à la hauteur des enjeux.

**Quels sont vos projets pour aider les jeunes en 2022 ?**

**M.L.G. :** Nous allons poursuivre notre travail d'aide à l'autonomie en étant un relais entre les jeunes et le monde du travail, notamment. À l'image du Salon de



VERONIQUE GUILLEN

l'insertion organisé en décembre à l'hôtel de ville. Nous voulons également développer des salons spécialisés. Nous envisageons par exemple un forum sur les métiers du numérique auquel participeraient les entreprises tech, de jeux vidéo ou d'animation de la ville. Et rappelons que le Point information jeunesse\* accompagne les 16-25 ans dans tous les domaines : orientation, logement, santé...

**Vous envisagez de créer un comité des jeunes cette année ?**

**M.L.G. :** Oui, nous souhaitons accroître la participation des jeunes dans la ville, qu'ils puissent nous faire des propositions, interpeller les élus, monter des projets. Qui est mieux à même d'identifier les besoins des jeunes que les jeunes eux-mêmes ? Ils ont beaucoup de choses à nous apporter. ■

**Propos recueillis par M.B.**

\*0148706014.

# Livraison de repas & service à domicile



*Au choix : 3 entrées, 3 plats et 2 garnitures...*

**Cuisine traditionnelle et copieuse**

Déjeuner à la carte : 14,80 €  
Déjeuner équilibre : 13,95 €

**Interventions 7 jours sur 7**  
Aide aux repas, courses, lever, coucher, aide à la toilette, accompagnement, stimulation...  
Travaux ménagers, repassage



Devis gratuit personnalisé avec prise en compte de vos aides éventuelles APA, PCH, CNAV... Chèques CESU, ADPA acceptés. Déduction fiscale sur toutes nos prestations.

**01 48 57 06 21**



*Et la vie devient plus simple...*

## le Service au Quotidien

102, avenue de la Résistance 93100 MONTREUIL - [www.service-quotidien.fr](http://www.service-quotidien.fr)

-10% SUR TOUTES NOS PRESTATIONS sur présentation de ce journal

## Artisan-Couvreur

### J. Schtenegry

**Couverture | Charpente | Maçonnerie**  
Peinture intérieur et extérieur  
Création et remplacement de Velux  
Nettoyage gouttière à partir de 30€

Devis et déplacements gratuits

GARANTIE DÉCENNALE



BUREAU **09 81 99 87 55**  
CHANTIER **06 61 38 08 55**

Siret : 469 938 719 604 93



**Art & Travaux de l'Habitat**

264 avenue Victor Hugo  
94120 Fontenay-sous-Bois

[art-travaux-habitat.fr](http://art-travaux-habitat.fr)  
[ath@art-travaux-habitat.fr](mailto:ath@art-travaux-habitat.fr)

**01 53 48 17 85**

**ISOLE - RÉNOVE - AMÉNAGE**  
**PLOMBERIE - ÉLECTRICITÉ**  
**MAÇONNERIE - FENÊTRES**  
**VOLETS - CARRELAGE**  
**PEINTURE - PARQUET**  
**SALLE DE BAIN - CUISINE**





## Lycée Claude Nicolas Ledoux

### EBTP • créer & construire

Externat • Demi-pension  
Formation initiale ou par apprentissage

Lycée privé reconnu et sous contrat d'association avec l'État, labellisé Lycée des Métiers

89, rue Édouard Vaillant • 93100 Montreuil  
Tél. : 01 48 08 11 21 • [www.ledoux-ebtp.com](http://www.ledoux-ebtp.com)

**Journée Portes Ouvertes**  
**samedi 12 février 2022**  
**de 9h00 à 17h00**  
*en présentiel, sous réserve des conditions sanitaires en vigueur.*




**Enseignement Général et Technologique**

- BAC enseignement général - portails : Maths & Sciences, Sciences Eco & Géopolitique, Arts, Sciences du numérique, Education Physique & Culture Sportive
- BAC PRO Bâtiment & BAC PRO Communication Visuelle
- Préparatoire Enseignement Supérieur en Génie Civil
- BTS Bâtiment, Travaux Publics, Géomètre, Économie de la Construction
- DN MADE mentions Évènements & Espace
- Bachelor Technologique Management & Gestion de Travaux dans le BTP



# SEMI MO

## OÙ STATIONNER VOTRE VÉHICULE ?

# Parking

## CROIX DE CHAUX

3 rue Parmentier  
93100 MONTREUIL

Stationnement horaire et diverses formules d'abonnement trimestriel pour Voiture, Moto et Vélo.


Parking sous vidéosurveillance

**Contactez-nous**

Parking Croix de Chaux

3 rue Parmentier  
93100 MONTREUIL

**Tél : 01 48 51 53 50**  
[parc.croixdechaux@semimo.fr](mailto:parc.croixdechaux@semimo.fr)





## TRANSPORT. Les Montreuillois invités à donner leur avis sur le prolongement de la ligne 1 du métro

S'exprimer sur l'arrivée de la ligne 1 à Montreuil sera possible du 31 janvier au 2 mars dans le cadre de l'enquête publique sur le prolongement du métro. Cette étape indispensable au projet a été gagnée par la mobilisation des habitants et de la municipalité.

Si tout se déroule comme prévu, trois nouvelles stations de la ligne 1 devraient sortir de terre, à l'horizon 2030, au-delà de Château-de-Vincennes : Les Rigollots, à Fontenay ; Grands-Pêchers, à Montreuil ; et Val-de-Fontenay.

En attendant le démarrage du chantier, une consultation des habitants (*voir encadré*) est organisée du 31 janvier au 2 mars. L'occasion pour les riverains de donner leur avis et de proposer des aménagements. Peut-on ouvrir une seconde sortie pour la station Grands-Pêchers ? Et si on décorait la station avec une sculpture d'Othoniel ?... Toutes les suggestions sont permises.

Dans le cadre de cette enquête publique, Montreuil accueillera trois permanences en présence du commissaire enquêteur :



On pourra consulter le dossier de la ligne 1 au centre administratif Altaïs du 31 janvier au 2 mars.

les 2 et 17 février au centre administratif Altaïs, et le 1<sup>er</sup> mars à la maison de quartier du Grand-Air.

### LES BIENFAITS D'UN RASSEMBLEMENT

Les dossiers de présentation du projet et les registres ouverts aux avis seront mis à la disposition du public au centre Altaïs pendant toute l'enquête. Et deux réunions d'information publiques, organisées par le maître d'ouvrage, Île-de-France Mobilités, sont prévues à Fontenay-sous-Bois : le 10 février à 19h30 à la salle Jacques-Brel et le 15 février à 19h30 au gymnase Léo-Lagrange.

Ce projet a fait l'objet ces dernières semaines d'un bras de fer entre les municipali-

tés concernées (Montreuil et Fontenay-sous-Bois) et l'État. Initialement prévue le 15 novembre, l'enquête publique avait été annulée suite à deux avis défavorables : celui du Secrétariat général pour l'investissement (SGPI) – dépendant du Premier ministre –, qui mettait en cause la rentabilité du projet ; et celui de l'Autorité environnemen-

tale, qui s'inquiétait de son impact sur le bois de Vincennes (malgré le reboisement prévu à l'issue du chantier).

Après une grande manifestation, organisée le 20 novembre, notamment à l'appel des maires de Montreuil et Fontenay-sous-Bois, en faveur du prolongement, le gouvernement a fini par valider la tenue de l'enquête publique. ■ Grégoire Remund

### Qu'est-ce qu'une enquête publique ?

C'est une procédure obligatoire dans le cadre d'opérations d'aménagement du territoire susceptibles de modifier l'environnement. Pour le public, c'est l'occasion de s'informer et de formuler des observations et des critiques sur un projet auprès d'un tiers indépendant, le commissaire enquêteur, qui n'est pas lié au projet. Les habitants ont à leur disposition des documents graphiques et explicatifs.

### Altaïs ouvert jusqu'à 19 h le jeudi



Situé dans la tour Altaïs au 1, place Aimé-Césaire, le centre administratif accueille les habitants pour la plupart de leurs démarches (état civil, famille...). Depuis le 6 janvier, pour s'adapter au rythme des Montreuillois, il reste ouvert le jeudi jusqu'à 19 h. Du lundi au mercredi et le vendredi de 8 h 30 à 17 h 30 ; le jeudi de 13 h à 19 h ; le samedi de 8 h 30 à midi.

### Service civique pour la nature en ville

Le service municipal Jardin et nature en ville recherche un volontaire pour occuper un poste de service civique. Sa mission : sensibiliser les habitants à la nature en ville et au jardinage. Le poste est basé près des serres municipales, au parc Montreuil (bus 122).

Pour postuler : [montreuil.fr](http://montreuil.fr), espace Nature en ville.

### Un concours d'éloquence pour les lycéens

Le concours d'éloquence des lycéens revient pour sa 3<sup>e</sup> édition. Les inscriptions sont ouvertes jusqu'au 28 janvier auprès des professeurs référents de chaque lycée. Entre janvier et avril, des enseignants de Jean-Jaurès, Eugénie-Cotton, Condorcet et du lycée horticole organiseront des ateliers rhétoriques afin d'exercer les élèves à l'éloquence et à l'argumentation. Le TMB – Jean-Guerrin et le cinéma Le Méliès leur ouvriront leurs portes dans le cadre de trois masterclass avec, à la clé, l'intervention d'invités rompus aux techniques oratoires. Les lycéens présents bénéficieront aussi, tout au long de leur parcours, de l'expérience et des conseils de Clément Viktorovitch, docteur en science politique, professeur en rhétorique et chroniqueur sur France Info.

## Recensement 2022 : ils vont nous compter !

Chaque année, les communes de plus de 100 000 habitants, comme Montreuil, effectuent un recensement de leur population auprès d'un échantillon de 8 % de leurs habitants. Du 20 janvier au 26 février, 27 agents municipaux se présenteront à la porte de 4 500 foyers montreuillois.

Quelle est votre nationalité ? Vivez-vous en couple ? Quels diplômes avez-vous ? Voilà quelques-unes des questions que les 27 agents municipaux en charge du recensement vous poseront si vous faites partie des foyers concernés par le recensement 2022. À partir du 20 janvier, pendant un mois, ils se présenteront devant 4 500 domiciles de Montreuillois en montrant une carte officielle signée par le maire. Ils n'auront pas le droit



Voici la plupart des agents municipaux accrédités en charge du recensement dans la commune.

d'entrer dans les logements, en raison de la situation sanitaire. Ils donneront aux familles deux documents à remplir. En cas de rebond de la crise du Covid, ces agents pourront privilégier les formulaires sur Internet. Ce recensement est très important car il permet à

la municipalité d'anticiper les besoins en travaux publics et en équipements collectifs (écoles, stades, bibliothèques).

Au 1<sup>er</sup> janvier, Montreuil comptait 111 240 habitants. Soit une augmentation globale de 7 % depuis 2013. Ces chiffres confirment que Montreuil est

en passe de devenir la ville la plus peuplée de Seine-Saint-Denis, la croissance démographique du territoire d'Est Ensemble étant bien plus élevée que la moyenne régionale de l'Île-de-France. L'an dernier, le recensement avait été annulé à cause du Covid. ■ Juliette Testa

# 10 bonnes nouvelles qui

Dossier préparé par la rédaction

Et si 2022 était l'année où ça allait quand même mieux ? Votre journal a pointé 10 bonnes nouvelles au programme. En dépit d'un début d'année difficile sur le plan sanitaire, la municipalité poursuit ses projets d'amélioration du quotidien des habitants en créant ou en rénovant les équipements et les services publics. La priorité sera d'abord donnée aux écoles, avec le lancement de la construction d'un quatrième groupe scolaire, situé dans le quartier Paul-Signac. Pour tous ceux qui attendent avec impatience la ligne 11 du métro, des premiers essais auront lieu à la Boissière. Côté sport, un nouveau complexe dédié au five (foot à 5) arrivera au centre sportif Arthur-Ashe. À l'agenda aussi, les 100 ans de l'Office public d'habitation montreuillois (OPHM) et bien d'autres projets à découvrir...



18 millions vont être investis par la Ville pour le futur groupe scolaire Guy Môquet – d'Estienne-d'Orves.

## ÉCOLES. Top départ pour le groupe scolaire Guy-Môquet – d'Estienne-d'Orves

Après les établissements scolaires Louis-et-Madeleine-Odru à la Boissière, Angela-Davis à Solidarité – Carnot, Marceau à Robespierre... la municipalité s'attaquera, à l'été 2022, à la création d'un quatrième groupe scolaire. Situé dans le quartier Paul-Signac, ce nouveau projet est le fruit du mariage entre l'école maternelle Guy-Môquet et l'école élémentaire d'Estienne-d'Orves. Un projet pour lequel la Ville investit 18 millions d'euros. Montreuil connaît depuis plusieurs années une forte croissance démographique. Face à l'augmentation des besoins des habitants, la municipalité déploie donc la majorité de son budget d'investissement dans la construction et la rénovation des écoles. Le futur groupe scolaire Guy-Môquet – d'Estienne-d'Orves en est l'illustration. Concrètement, le projet prévoit que l'actuelle école maternelle Guy-Môquet soit reconstruite dans le périmètre de l'école élémentaire d'Estienne-d'Orves. Laquelle bénéficie

pour l'occasion d'une rénovation complète. Le futur établissement, qui s'étendra sur une surface 2 410 m<sup>2</sup>, comptera dix classes de maternelle, une bibliothèque et une salle de motricité. Les espaces pour un accueil de loisirs seront bâtis entre les rues des Hanots et d'Estienne-d'Orves et le boulevard Aristide-Briand, dans le prolongement du périmètre de l'actuelle école élémentaire d'Estienne-d'Orves. Celle-ci verra ses cours de récréation restructurés

pour lutter contre les îlots de chaleur, et son réfectoire sera transformé afin d'accueillir les nouveaux élèves de maternelle. L'ensemble s'ouvrira sur un espace public piétonnier dédié aux entrées sécurisées des élèves et à une aire de rencontre. Des temps de concertation seront programmés avec la communauté scolaire, les riverains et le conseil de quartier. L'ouverture de l'école est prévue pour la rentrée scolaire 2024. ■

### Crèche de la ZAC Boissière – Acacia : ouverture imminente !

Repoussée à de multiples reprises en raison de retards pris dans les travaux, l'ouverture de la crèche située dans la ZAC Boissière – Acacia devrait être effective cette année. Ce quartier accueille depuis trois ans les nouveaux habitants venus s'installer dans les logements de la ZAC. Pour satisfaire une partie des nombreuses demandes de places en crèche ou en structure multi-accueil, un nouvel espace de 100 berceaux va donc voir le jour. Il a été édifié en pied d'immeuble sur une surface intérieure de 1 200 m<sup>2</sup> et extérieure de 438 m<sup>2</sup>. Une opération qui représente pour la Ville un investissement de près de 2 millions d'euros.

# font bouger la ville

## 2 MÉTRO. Les premiers essais de la ligne 11

Les lignes 11 et 1 du métro, tramway T1... Les grands chantiers des transports en commun vont connaître une avancée décisive en 2022. Dans les futures stations de la ligne 11, les travaux de génie civil sont quasiment achevés. A Montreuil-Hôpital, les équipes de la RATP (co-maître d'ouvrage avec Île-de-France Mobilités) travaillent en ce début d'année à la pose des escaliers et à l'aménagement des quais. Au terminus, à Rosny-Bois-Perrier, la gare est déjà finie et les rails posés. Courant 2022 devraient avoir lieu les premiers essais de matériel roulant. Il s'agira de rames MP14, tout juste sorties des usines Alstom. «Plus économiques, écologiques et spacieuses», selon la RATP, elles remplaceront les anciennes rames à l'ouverture de la ligne, prévue pour 2023. Du côté du tramway T1, la future avenue paysagère (qui accueillera le tram d'ici à 2026) va commencer à prendre forme, avec la fin des travaux de réseaux et la construc-



Vue du chantier de la station Montreuil-Hôpital.

tion de la voirie. Le chantier du site de maintenance et de remisage, prévu entre les rues de Rosny et Saint-Antoine, devrait démarrer au second semestre. En parallèle, la Ville et Est Ensemble poursuivront la concertation avec les

habitants sur les abords du tram. Avec de premiers scénarios d'aménagement attendus pour l'été. Enfin, le projet de prolongement de la ligne 1 est à suivre de près. Car l'enquête publique doit démarrer ce mois-ci. ■

## 3 SPORT. Un complexe sportif dédié au foot à 5



Six terrains de five ouvriront le 30 septembre.

Les travaux du centre sportif Arthur-Ashe ont commencé en début d'année. Les espaces bâchés vont être rénovés puis loués par la municipalité à la société Le Five pour accueillir d'ici à septembre prochain cinq cours de padel tennis et six terrains de foot à cinq. Ce nouveau plateau répond à une demande des jeunes générations : 7 000 Montreuillois fréquentent en moyenne chaque année les installations du Five, qui compte plusieurs complexes en Île-de-France. Les enfants des écoles et des centres de loisirs pourront allègrement en profiter puisque 3 300 heures dans l'année seront réservées à la Ville. Enfin, l'opération permettra aussi d'offrir une ouverture du centre sportif Arthur-Ashe sur les quartiers, Bel-Air et les Ruffins notamment. Les bâchés extérieurs seront en effet séparés de la partie principale du centre par un chemin paysager qui reliera les secteurs de la ville. ■

## 4 ÉCLAIRAGE PUBLIC. 730 candélabres rénovés

La municipalité prévoit d'accélérer en 2022 la modernisation de l'éclairage public, après deux années marquées par la pandémie. Dans le cadre du «plan lumière» lancé en 2018 avec la collaboration de l'artiste international Yann Kersalé, ce chantier prévoit notamment le remplacement de 6 000 candélabres et points lumineux par des ampoules LED, offrant une baisse de 70 % de la consommation électrique. À titre d'exemple, les 244 lanternes remplacées en 2021 représentent une économie d'environ 18 000 €. Entre 2018 et 2021, ce sont 1 275 lanternes qui ont été modernisées. Le plan prévoit l'installation de 730 LED en 2022. Les douze mâts lumineux de Yann Kersalé, installés aux entrées de ville, offrant à Montreuil une identité unique. ■



Les candélabres de la rue Lavoisier ont déjà été modernisés.

## 5 Solidarité Opale

Cinquante places d'hébergement pour les femmes isolées et les familles en grande difficulté vont être créées dans la rue Franklin. La Ville de Montreuil a en effet coordonné avec Plateau urbain, une coopérative d'urbanisme transitoire, l'ouverture d'un nouveau site d'hébergement. Ce centre sera situé sur deux étages du bâtiment Opale et devrait ouvrir cette année. Sur place, l'association Cités Caritas se chargera de l'accompagnement social des personnes hébergées.

## 6 Budget participatif. En juin, votez pour vos projets !



Vous avez jusqu'au 17 janvier pour déposer un projet pour la saison 3 du budget participatif. La plateforme jeparticipe.montreuil.fr et les lieux labellisés (hôtel de ville, antennes de quartier...) peuvent accueillir toutes vos idées. Celles-ci seront ensuite analysées, du 18 janvier au 30 avril, par les services municipaux. La liste définitive des projets éligibles sera diffusée en mai, et les Montreuillois seront appelés à voter en juin. Si votre proposition est retenue, elle sera mise en œuvre par un collectif dont vous ferez partie.

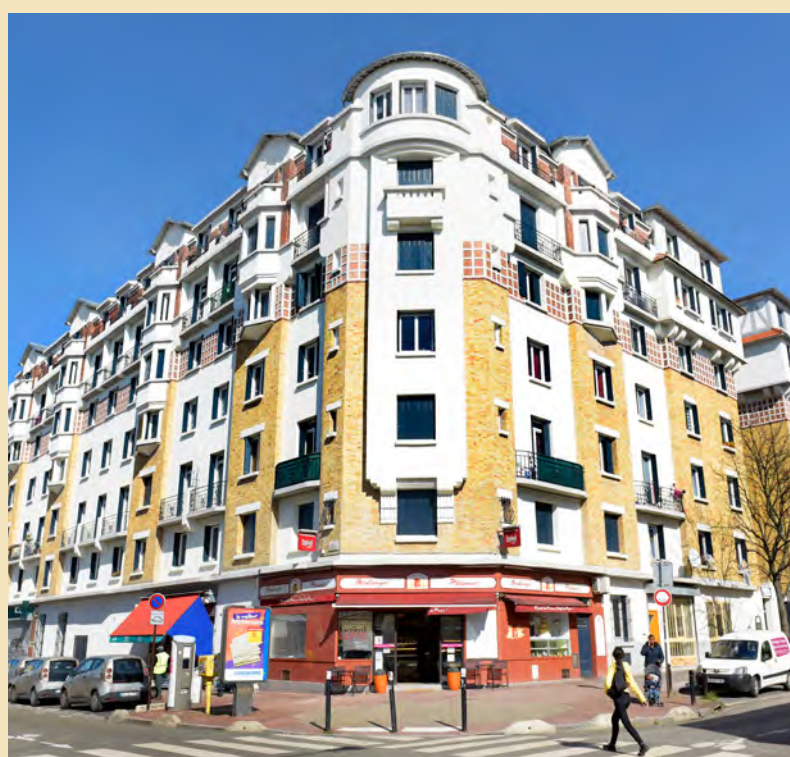
## 7 La nouvelle place de la République inaugurée

La dernière tranche des travaux de réaménagement de la place de la République commencera durant ce mois de janvier et durera jusqu'au printemps. Les travaux prévoient la création d'une deuxième aire de jeux et d'un nouvel amphithéâtre doté d'une scène, ainsi que de nouvelles plantations. Durant cette période, la rue Barbès sera transformée en espace piéton. Grâce à cette reconfiguration, le square devient une véritable place piétonne et traversante qui rapproche les commerçants des usagers.

► Suite de la page 11

## 8 OPHM. L'Office public de l'habitat montreuillois fêtera ses 100 ans en mai

Officiellement né le 19 mai 1922 (sous le nom d'Office public d'habitation à bon marché, ou OPHBM), l'Office public de l'habitat montreuillois fêtera son centenaire en 2022. Depuis les premières résidences sorties de terre dans les années 1920 (à l'instar de Châteaudun ou Édouard-Vaillant), l'OPHM n'a cessé de grandir et de se renouveler. « Il a même façonné l'histoire de la ville, puisque plus de 35 000 Montreuillois, soit plus d'un tiers de la population, habitent aujourd'hui dans les 12 000 logements de l'office », souligne le président de l'OPHM, Florent Guéguen. Avec une volonté inchangée : permettre aux classes moyennes et populaires d'accéder à des logements dignes, dont les loyers ne sont pas soumis aux lois du marché. « Nous profiterons de ce centenaire pour organiser divers événements festifs au printemps ou au début de l'été, en lien avec les amicales de locataires et les associations, annonce Florent Guéguen. Ce seront autant de moments propices pour



La cité de la rue Édouard-Vaillant, une des plus anciennes de la ville.

mieux faire connaître l'office et ses actions. » En 2022, les rénovations atteindront un « niveau historique », selon le président de l'office. Plus de 1 000 logements sont en effet concernés, dans les résidences du Clos-Français, Saint-Denis – Fabien, Parmentier et Paul-Signac. L'OPHM bénéficiera notamment des crédits de l'Agence nationale pour la rénovation urbaine (ANRU), qui s'est engagée à financer à hauteur de 100 millions

d'euros les projets de rénovation de La Noue – Clos-Français et du Morillon. Objectifs prioritaires : l'isolation thermique et l'adaptation des logements aux résidents âgés. « À l'heure où les prix de l'énergie flambent, les travaux d'isolation visent une baisse significative des charges, de l'ordre de 20 à 30 %. Cela limitera également les émissions de CO<sub>2</sub> », précise Florent Guéguen. Enfin, l'office préparera cette année sa fusion avec ceux de Bagnolet, Bondy et Bobigny, dans le cadre de la loi Élan. Le futur office territorial aura son siège à Montreuil, rue Gaston-Lauriau, et rassemblera 26 000 logements. Pour Florent Guéguen, « l'idée est de constituer un pôle puissant qui nous permettra de porter des projets innovants tels que la création d'un office foncier solidaire, pour la construction de nouveaux logements à moindre coût ». À suivre. ■



GILLES DELBOS

## 9 Le réaménagement de l'avenue Gabriel-Péri

Le département, en lien avec la Ville de Montreuil, va travailler cette année au réaménagement de cette artère principale qui subit les contrecoups d'une circulation de transit. Première étape, lundi 24 janvier, les habitants sont conviés à une réunion publique en distanciel à laquelle participeront les élus Bélaïde Bedreddine et Olivier Stern. Un courrier d'information sur l'aménagement de l'avenue indiquant le lien pour y participer ainsi qu'un questionnaire pour la concertation sur l'aménagement des espaces publics des carrefours Demi-Cercle et Stalingrad seront bientôt adressés aux habitants du quartier. ■

## 10 SANTÉ. Bientôt un bilan gratuit pour les jeunes majeurs



GILLES DELBOS

Un rendez-vous avec un médecin des centres de santé municipaux sera organisé.

Près de 38 % des Montreuillois âgés de 16 à 25 ans ne sont pas suivis par un médecin traitant et 26 % ne sont pas couverts par la Sécurité sociale. Cette année, la Ville de Montreuil a décidé d'aider les jeunes majeurs à prendre en main leur santé. À peine auront-ils soufflé leurs 18 bougies qu'ils recevront une invitation à se rendre dans l'un des trois centres de santé municipaux. La mesure devrait entrer en application dans le courant de l'année. Objectif : un rendez-vous check-up avec un généraliste qui leur prescrira un bilan sanguin (prise de sang) ainsi que des consulta-

tions auprès de spécialistes (diététicien, psychologue, gynécologue...) en cas de besoin. Pour toutes ces consultations, les jeunes ne paieront pas un centime. Plusieurs enjeux sont à la clé : l'hygiène de vie, l'éducation sur les substances psychoactives et la sensibilisation aux dangers des écrans. Selon une enquête menée par les services municipaux en avril-mai 2021, 32 % des Montreuillois de 15 à 25 ans passent plus de huit heures par jour sur leurs écrans et 43 % ne les éteignent pas avant 2 heures du matin, 33 % de l'échantillon ne les éteignant jamais. ■

### ET AUSSI

■ **Les 400 ans de Molière**  
En 2022, la Comédie-Française et l'Opéra royal de Versailles rendront un grand hommage à ce monument du théâtre français.

■ **Du 4 au 20 février : 24<sup>e</sup> Jeux olympiques d'hiver à Pékin**  
C'est l'événement sportif de l'année, avec le Mondial de football au Qatar, à l'automne. Ces Jeux organisés en Chine seront placés sous le signe des droits humains. Plusieurs pays ont annoncé le boycott diplomatique de la compétition (sans incidence pour les athlètes) en signe de solidarité avec les Ouïghours, maltraités par le régime de Pékin.

■ **10 et 24 avril : élection présidentielle**  
Qui dirigera la France après Emmanuel Macron ? Une chose est sûre : la campagne présidentielle sera marquée par la crise sanitaire et l'impact de l'extrême droite dans les sondages.

■ **15 mai : 2<sup>e</sup> édition de la Foulée montreuilloise**  
Cette course à pied dans la ville a pour double objectif de faire participer tous les publics, y compris les personnes à mobilité réduite, et de sensibiliser au handicap. Née sous l'impulsion de l'association À petits pas pour Lina, cette compétition familiale et conviviale prévoit trois parcours de 10 km, 5 km et 2,5 km. C'est le moment de former vos équipes.

■ **2 juin : meeting international d'athlétisme de Montreuil**  
Événement phare de la vie sportive pas seulement locale, le meeting d'athlétisme de Montreuil accueille chaque année des athlètes de renommée internationale. 2022 sera peut-être l'année d'un nouveau record.

■ **12 et 19 juin : élections législatives**  
Deux mois après la présidentielle, les Français seront rappelés aux urnes pour élire leurs députés.

■ **Printemps-été : 2<sup>e</sup> festival de rap Laisse crâner**  
Un festival qui remet Montreuil au cœur de la carte du hip-hop francilien. Conférences, concerts, rencontres professionnelles contribuent à en faire un rendez-vous incontournable des cultures urbaines.

■ **7 juillet : début des vacances d'été**  
Une date importante à noter dans vos tablettes. Ainsi que celle du 1<sup>er</sup> septembre, jour de la rentrée des classes !

## NOMINATION. Marie-Hélène Carlier devient ambassadrice de la nature et de l'animal

Signe de son engagement pour la cause animale, la municipalité vient de confier une nouvelle mission à cette ancienne élue au grand cœur, engagée de longue date pour sa commune.

Continuer le travail commencé : c'est ainsi que Marie-Hélène Carlier envisage son nouveau rôle d'ambassadrice de la nature et de l'animal en ville. Reçue par le maire de Montreuil le 6 janvier, l'ancienne élue en charge de l'animal en ville a affirmé sa volonté de travailler à une deuxième édition du marché végétarien. Elle souhaite aussi créer des projets autour de l'éducation canine et des refuges pour chats dans la ville. « Mon rôle va être axé sur la médiation avec les habitants autour de leurs connaissances des animaux. Nous allons faire un travail



Patrice Bessac souhaite que Marie-Hélène Carlier poursuive son travail de médiatrice des animaux en tant qu'ambassadrice.

pédagogique et associer les Montreuillois à nos projets », explique-t-elle. C'est de façon bénévole qu'elle s'engage dans cette nouvelle fonction. Son ambition : porter des valeurs qui lui sont chères. « Je continuerai à construire des pro-

jets avec Catherine Dehay, adjointe déléguée aux parcs, à la nature et à l'animal en ville, à la végétalisation et aux jardins citoyens », affirme la nouvelle ambassadrice. Selon Patrice Bessac, Marie-Hélène Carlier est « une femme formi-

dable qui s'est illustrée dans de nombreux combats pour notre ville, par son action dans la vie associative et politique et son contact avec les habitants ». Avec sa nomination, Montreuil affirme une nouvelle fois son engagement en direction de la cause animale. Rappelons que Marie-Hélène Carlier a fait partie du conseil de quartier Solidarité-Carnot et participé à la création du Comité des fêtes de ce même quartier. Également co-présidente du Conseil de la vie associative, elle a été, entre autres, trésorière de l'association Chats des rues et adhérente de l'Association française contre les myopathies (AFM). Elle participe d'ailleurs chaque année au spectacle *Comedia* pour lutter contre les myopathies. Élu au conseil municipal en 2020, elle a dû laisser sa place suite à une décision du Conseil d'État. Elle a été remplacée par Marie-France Previato. ■

Pour que votre animal de compagnie ne reste pas tout seul



Faire en sorte que vos animaux de compagnie ne se retrouvent pas livrés à eux-mêmes : tel est l'objectif du kit « Un animal m'attend à la maison », lancé par la municipalité en ce début d'année. Ce dispositif consiste en une carte à placer dans votre portefeuille et un autocollant à apposer sur votre porte de domicile indiquant le numéro des personnes qui prendront soin de votre animal si vous êtes brutalement empêché. Ces supports seront diffusés courant janvier dans les espaces municipaux accueillant du public, chez les vétérinaires et dans les boutiques pour animaux.

Offrez une seconde vie à votre sapin

Jusqu'au 23 janvier, vous pouvez déposer votre sapin de Noël dans l'un des points de collecte dédiés répertoriés sur le site [montreuil.fr](http://montreuil.fr). Les sapins seront broyés pour devenir du compost utilisable pour l'agriculture ou les espaces verts. Votre sapin doit être déposé sans décorations, ni peinture, sans sac à sapin ni sac plastique, et sans racines. Vous pouvez aussi le déposer directement à la déchetterie.

Les confinés du parc des Beaumonts

Durant le premier confinement, de nombreux Montreuillois sont allés se ressourcer au parc des Beaumonts. Tel est l'objet du documentaire *Le Parc des confinés*, que Cyrille Renaux, un cinéaste du quartier, a réalisé en avril-mai 2020, alors que tous les habitants étaient principalement enfermés chez eux. Une projection unique est pour l'instant prévue, samedi 22 janvier, à 18 h 30, au Méliès.

## SOLIDARITÉ. Vingt-cinq femmes sans domicile fixe mises à l'abri dans une structure municipale

Pour la quatrième année consécutive, la Ville de Montreuil, en partenariat avec la Direction régionale et interdépartementale de l'hébergement et du logement (Drihl 93), a ouvert un gymnase municipal pour les femmes sans abri durant la période hivernale.

Cette action de solidarité, coordonnée par le Centre communal d'action sociale (CCAS), a pour but d'apporter une aide directe aux femmes en situation de très grande précarité. Le gymnase accueille



25 femmes isolées, aiguillées par le 115. Sur place, elles ont accès à plusieurs dispositifs matériels. Les travailleurs sociaux de Cités Caritas, ainsi que des membres de l'association La Main tendue, sont présents en soirée et la nuit.

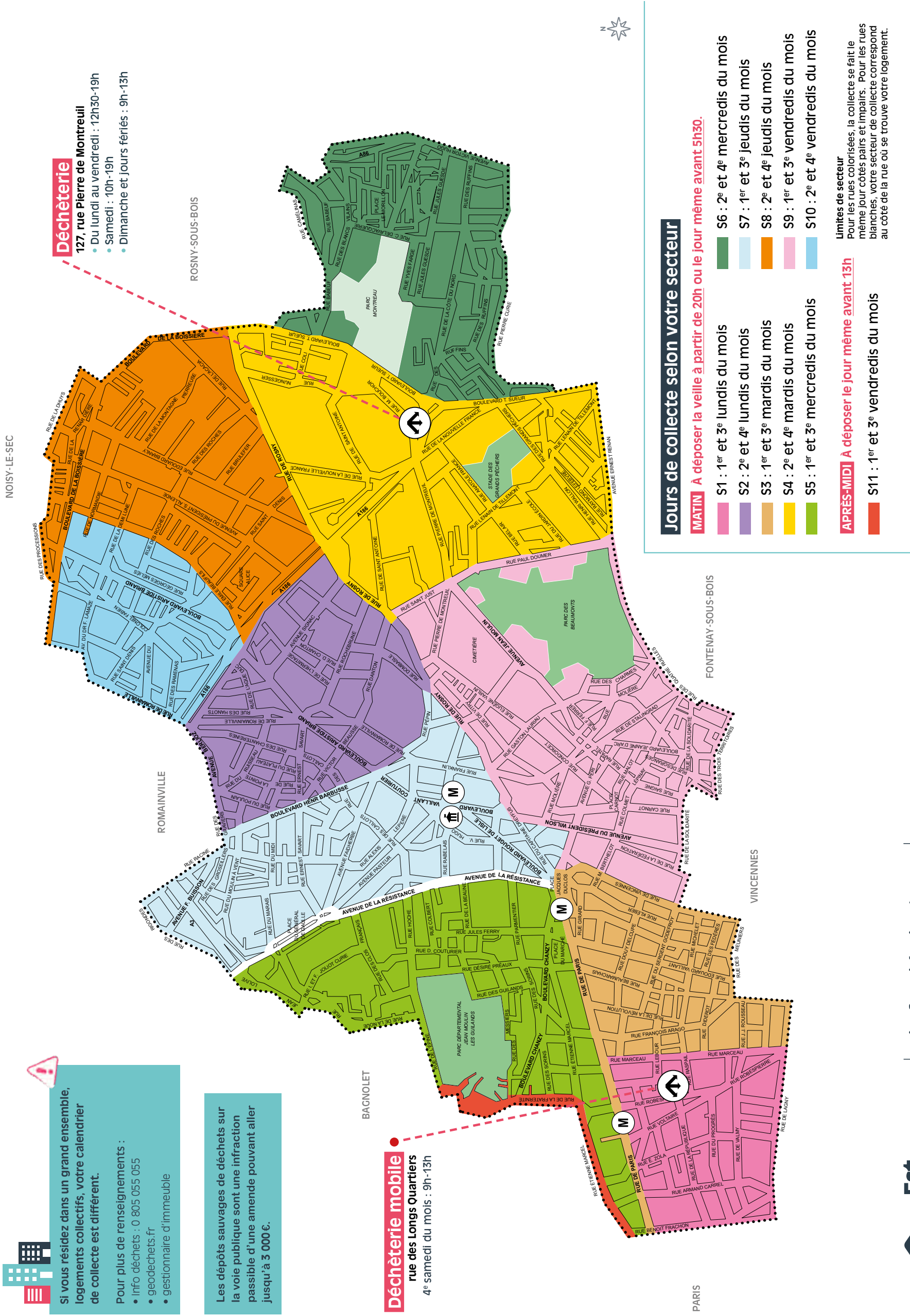
Des permanences de psychologues, assurées par l'équipe mobile psychiatrie précarité (EMPP) La Boussole, et des consultations médicales dans les centres municipaux de santé de Montreuil sont aussi proposées. L'an passé, personne n'a subi de retour à la rue à la fermeture du gymnase. ■

## Qui prend soin de la voirie en hiver ?

Jusqu'au 25 février, les services municipaux veillent à la viabilité hivernale des voies publiques pour assurer une sécurité optimale à tous les usagers. La municipalité gère le déneigement des voiries et des passages piétons. Il revient en revanche aux propriétaires, bailleurs, copropriétés ou gérants de commerce d'enlever la neige et la glace sur la longueur du trottoir bordant leurs locaux, sur une largeur d'1,40 m. ■



# DATES DE LA COLLECTE DES ENCOMBRANTS DANS VOTRE RUE



**Déchèterie**  
 127, rue Pierre de Montreuil  
 • Du lundi au vendredi : 12h30-19h  
 • Samedi : 10h-19h  
 • Dimanche et jours fériés : 9h-13h

**Jours de collecte selon votre secteur**

**MATIN** A déposer la veille à partir de 20h ou le jour même avant 5h30.

- S1 : 1<sup>er</sup> et 3<sup>e</sup> lundis du mois
- S2 : 2<sup>e</sup> et 4<sup>e</sup> lundis du mois
- S3 : 1<sup>er</sup> et 3<sup>e</sup> mardis du mois
- S4 : 2<sup>e</sup> et 4<sup>e</sup> mardis du mois
- S5 : 1<sup>er</sup> et 3<sup>e</sup> mercredis du mois
- S6 : 2<sup>e</sup> et 4<sup>e</sup> mercredis du mois
- S7 : 1<sup>er</sup> et 3<sup>e</sup> jeudis du mois
- S8 : 2<sup>e</sup> et 4<sup>e</sup> jeudis du mois
- S9 : 1<sup>er</sup> et 3<sup>e</sup> vendredis du mois
- S10 : 2<sup>e</sup> et 4<sup>e</sup> vendredis du mois

**Limites de secteur**  
 Pour les rues colorisées, la collecte se fait le même jour côtés pairs et impairs. Pour les rues blanches, votre secteur de collecte correspond au côté de la rue où se trouve votre logement.

**APRÈS-MIDI** A déposer le jour même avant 13h

- S11 : 1<sup>er</sup> et 3<sup>e</sup> vendredis du mois

Si vous résidez dans un grand ensemble, logements collectifs, votre calendrier de collecte est différent.  
 Pour plus de renseignements :  
 • Info déchets : 0 805 055 055  
 • geodechets.fr  
 • gestionnaire d'immeuble

Les dépôts sauvages de déchets sur la voie publique sont une infraction passible d'une amende pouvant aller jusqu'à 3 000 €.

**Déchèterie mobile**  
 rue des Longs Quartiers  
 4<sup>e</sup> samedi du mois : 9h-13h

**Est Ensemble**  
 Grand Paris

**geodechets.fr**  
 L'info déchets sur mesure

**Info déchets**  
 0805 055 055  
N°gratuit depuis un poste fixe ou mobile

# LA VIE DANS NOS QUARTIERS

■ Bas-Montreuil  
République  
■ Étienne-Marcel  
Chanzy  
■ Bobillot

■ La Noue  
Clos-Français  
■ Villiers  
Barbusse

■ Solidarité  
Carnot  
■ Centre-ville  
Jean-Moulin  
■ Beaumonts

■ Ramenas  
Léo-Lagrange  
■ Branly  
Boissière

■ Bel-Air  
Grands-Pêchers  
Renan  
■ Signac  
Murs-à-pêches

■ Ruffins  
Théophile-Sueur  
■ Montreuil  
Le Morillon

## MON MONTREUIL À MOI. Miguel Carrier Ramis, scénariste de BD et auteur de polars, trouve que Montreuil ressemble à Bruxelles

Espagnol né en Belgique, et donc tout pour devenir montreuillois en 2006, le scénariste, éditeur et auteur de polars Miguel Carrier Ramis publie un nouveau livre.

Avant d'arriver en Seine-Saint-Denis, Miguel Carrier Ramis se faisait une « idée préconçue » de la banlieue Est. « Le Far West », résume celui qui en 2006 a quitté Poissy, ville cossue des Yvelines, pour Montreuil, d'abord comme éditeur de presse jeunesse, puis comme résident, avec sa compagne. « J'ai découvert que Montreuil ressemblait à Bruxelles, où j'avais vécu vingt-sept ans, confie-t-il. Il y a la même mixité sociale, les mêmes brassages et facilités d'échange, les mêmes types de bars où cohabitent toutes les origines. » Très vite, le fondateur de la revue bimestrielle sur l'écologie et le voyage *Sept autour du monde*, destinée aux 10-15 ans, s'est impliqué dans la vie de quartier. Facile lorsqu'on déjeune au bistrot du coin, de croiser des compagnons de route, graphistes, journalistes, cinéastes, photographes, ouvriers... L'Escale, Le Bienvenu ou encore Le Berrichon n'ont plus de secrets pour l'écrivain, qui s'abreuve au contact de ses frères humains après ses six heures d'écriture quotidienne, entre 4 heures du matin et midi. ■

### MIGUEL CARRIER RAMIS

Il publie *Sur un air de rumba\**, le deuxième tome d'une saga en 12 volumes sur la mafia aux États-Unis. L'ancien scénariste de *Spirou* a choisi comme héros un jeune Polonais de Chicago dont l'oncle maternel est le chef de la mafia. « L'idée est de suivre, à travers le personnage qui vieillit, l'histoire des États-Unis, de la mafia, des droits civiques, entre 1946 et 1980. »

\*Éditions Anima persa, 18,50 €.



**LE SALON DU LIVRE JEUNESSE.** C'est lui qui m'a permis de découvrir Montreuil.



**PLACE DU GÉNÉRAL-DE-GAULLE.** Mon premier appartement à Montreuil, près de l'ex-Afpa.

**LIBRAIRIE ZEUGMA.** Les rayons livres d'art et BD sont riches et les gérantes de très bon conseil. Mes livres y sont en dépôt-vente. Et le 27 janvier, j'y ferai une signature de *Sur un air de rumba*. 5 bis, avenue Walvein.



**ANGLE DES RUES VICTOR-BEAUSSE ET DE ROMAINVILLE.** Ma maison d'édition, Cabrera, y avait ses bureaux. Mes cantines étaient la pizzeria (futur Mange Disc) et le restaurant portugais. On s'y serait cru en province.

## Recherche bénévoles pour l'aide aux devoirs



GILLES DELBOS

L'association Boules de neige recherche des bénévoles pour aider des enfants de primaire du CP au CM1 dans leur scolarité, le mercredi matin et/ou le samedi matin. Il n'est pas nécessaire de venir toutes les semaines. L'aide aux devoirs se déroule à l'ESDM (Élan sportif de Montreuil).

21, rue Émile-Zola. Contact : boulesdeneige93@gmail.com ou Claude Dessarte au 06 43 85 16 64.

## Amours de burgers

Des amoureux du burger viennent d'ouvrir un restaurant de vente à emporter. Burgers, panures, sauces et frites sont faits maison. Ouvert tous les jours de 12 h à 15 h puis de 19 h à 22 h, sauf le lundi, de 19 h à 22 h, l'établissement propose également une formule brunch tous les samedis et dimanches de 11 h à 15 h. Amour le Burger, 167, boulevard Chanzy. Instagram : @avecamourburger

## Le cancer, on en parle !

L'association Les Battantes et les Battants, réseau citoyen sur le cancer à Montreuil, invite à venir échanger sur la maladie, à se soutenir et à s'entraider. Besoin de parler, de partager des expériences, de s'informer, notamment sur la pratique sportive adaptée ? Participez aux rendez-vous tous les quatrièmes lundis du mois. Prochaine rencontre, le lundi 24 janvier. Centre Jean-Lurçat, 5, place du marché, à 18 h 30. Tél. 06 32 35 23 33.

Pour nous transmettre des informations relatives à votre quartier, contactez : christine.chalier@montreuil.fr

PERMANENCE DES ÉLUS : page 28.

COMPOST : 116, rue de Paris, le dimanche de 11 h à 12 h 30. 24, rue Jules-Ferry, le dimanche de 11 h à 12 h.

DATES DE L'ENLÈVEMENT DES ENCOMBRANTS : voir plan page 14.



CONSTANCE DECORDE

## COUP DE CHAPEAU

### à Sadio Doucouré

À 25 ans, Sadio a déjà un parcours bien fourni. Armé d'un CAP cuisine, il a travaillé dans un restaurant parisien et été animateur à la maternelle Voltaire, à Montreuil. « Je suis ouvert, joyeux, je parle avec tout le monde », explique-t-il. Un tempérament qui l'a encouragé à se tourner davantage vers les autres en devenant animateur polyvalent au centre social de La Noue, quartier où il a grandi. Avant de prendre en charge l'accueil du centre social Lounès-Matoub, où il se sent plus que jamais dans son élément.

## BUDGET PARTICIPATIF. Les enfants ne voudront plus quitter les squares Hilaire-Penda et Garibaldi

**Nouveaux jeux, nouveaux bancs, nouveaux sols squares Hilaire-Penda et Garibaldi. Le sentier des Messiers, lui, devient propice à la balade. Au total, 230 000 € ont été investis dans ces aménagements promus par les habitants et financés par la municipalité.**

À l'heure du troisième budget participatif – processus permettant à des citoyens d'affecter une partie du budget de leur collectivité territoriale à un projet conçu par eux et soumis au vote –, les projets de la saison 2 continuent de fleurir dans le Bas-Montreuil.

### LIEUX DE RETROUVAILLES

En ce début 2022, les tout-petits vont profiter d'aménagements neufs dans trois squares. De quoi rendre ces lieux de vie intergénérationnels aussi attractifs que fonctionnels. Rue



CONSTANCE DECORDE

Des jeux et un nouveau sol souple et coloré au square Hilaire-Penda.

de Paris, les squares Hilaire-Penda et Garibaldi ont bénéficié de l'action de l'association Lagam, qui gère déjà le jardin partagé d'Idir, au sein du square Garibaldi. Dans ce dernier, un sol souple a été posé et de nouveaux bancs installés. Le square Hilaire-Penda a quant à lui vu sa surface de jeux agrandie grâce, également,

à la pose d'un sol souple très coloré et à l'installation de jeux (une balançoire, deux jeux à ressort et un jeu musical). Deux tables de pique-nique ont également été mises en place, rendant encore plus convivial cet endroit stratégique du quartier Bobillot, pour un budget de 120 000 €. Autre projet, l'aménagement du sentier des

Messiers : les lampadaires défectueux ont été remplacés et quatre corbeilles ont été posées. Pour lui conserver son aspect champêtre et naturel, le sol stabilisé a été conservé mais nivelé sur toute la longueur. Des plantations d'arbustes et de petits arbres en janvier et la réalisation d'une fresque égayent le cheminement – et dissuaderont peut-être les auteurs de tags de sévir. Le tout pour un budget de 110 000 €. D'autres aménagements ont complété ces projets. Quartier Étienne-Marcel-Chanzy, c'est le carré Désiré-Préaux, à l'angle de la rue Parmentier, qui est désormais pourvu d'une petite structure de glisse et de grimpe. Une nouveauté qui tombe à point nommé pour ce lieu de retrouvailles après l'école. Enfin, deux fontaines d'eau potable neuves ont été installées, sur le terrain Édouard-Vaillant et dans le square Virginia-Woolf. ■

## Le Village, le bon coup de pouce à la parentalité

Elles se sont rencontrées en 2019 suite à un message posté par Laura Camou sur un groupe Facebook de jeunes parents montreuillois. « Nous souhaitons créer des initiatives pour les aider », explique Benjamine Dupire. Des activités partagées autour de leurs enfants est née l'idée d'une association répondant à cette ambition. D'un proverbe africain (« Il faut tout un village pour élever un enfant »), l'association a tiré son nom, Le Village. Fédérant depuis

mai dernier des bénévoles, des intervenants et une trentaine de familles autour de groupes de parole et d'entretiens individuels pour échanger sur les bouleversements que représente une naissance. Le Village propose des ateliers, du langage des signes au massage prénatal. « Nous essayons de créer le lien, de sortir les gens d'Internet, de les faire se rencontrer », s'enthousiasment les deux jeunes femmes. ■

Facebook : le village montreuil ; Instagram : @levillage\_montreuil



GILLES DELBOS

Laura Camou et Benjamine Dupire, les « cheffes » du Village.





CONSTANCE DECORDE

**COUP DE CŒUR**

**Tesnime et Zeineb Benzina**  
Âgées de 11 et 9 ans, ces deux sœurs habitent Montreuil depuis leur naissance et sont inscrites au centre de loisirs Paul-Lafargue. En 2021, avec les autres enfants de ce centre, elles ont pris part à la construction et à l'aménagement de la tyrolienne située sur la friche Un tramway nommé désir, rue Juliette-Dodu. « C'était super de participer à la création d'une première à Montreuil », lance Zeineb. « On a même pu tester la tyrolienne avant tout le monde », ajoute Tesnime en souriant.

**Réunion du conseil de quartier des Ruffins**

VÉRONIQUE GUILLEN

Le conseil de quartier des Ruffins prévoit une réunion plénière le mardi 18 janvier à 18 h 30 en visioconférence. À l'ordre du jour : la propreté, la gestion des déchets, la circulation (accès à la station Total, vitesse rue de la Patte-d'Oie et dans le secteur Nungesser – Bouchor – Pottier), la sécurisation des accès aux écoles maternelles Paul-Lafargue et Romain-Rolland, et le budget participatif (revue des projets).

Pour se connecter à la réunion, aller sur la plateforme zoom.us ; ID de réunion : 936 3786 5979 ; code secret : 859868.

**Promenade au parc Montreuil**

Le 16 janvier, de 9 h 30 à 12 h 30, est organisée une promenade à la découverte des oiseaux du parc Montreuil, animée par Laura Manaud. Gratuit.

Réservation obligatoire au plus tard la veille, par tél. au 06 87 23 69 95 ou par mail : groupe.montreuil-alentours@lpo.fr

**Les dimanches à la tyrolienne !**

Cet hiver, la tyrolienne de la friche Un tramway nommé désir sera ouverte un dimanche sur deux, de 14 h 30 à 17 h 30. Prochaines dates : 23 janvier et 6 février. Cette tyrolienne est à ce jour la première et l'unique de Montreuil !

1, rue Juliette-Dodu.

Renseignements :

projetruffins@gmail.com

**SANTÉ. Une journée avec trois médecins sur le front du Covid, au cœur du quartier Le Morillon**

Au 38, place Le Morillon, trois médecins généralistes accueillent les habitants, avec ou sans rendez-vous. Ce cabinet ouvert il y a trois ans est devenu un lieu de santé important pour le quartier.



GILLES DELBOS

De gauche à droite, les docteurs Toko, Grange et Bah (qui remplace actuellement le Dr Ho), et Laura Procot, secrétaire médicale.

Derrière la place Le Morillon, les docteurs Grange, Ho et Toko se répartissent les patients dans un cabinet médical fondé il y a trois ans. Situé au cœur du quartier Le Morillon, ce dernier a permis de regrouper deux anciennes structures, l'une dans le même quartier, l'autre aux Ruffins, qui regroupaient elles aussi plusieurs médecins et allaient fermer en raison de départs en retraite. « L'idée, ici, a été de nous réunir pour attirer d'autres jeunes médecins qui préfèrent travailler à plusieurs et dans des locaux de meilleure qualité », explique le Dr Grange.

Un quatrième médecin devrait d'ailleurs, fin janvier ou début février, rejoindre l'équipe qui, malgré l'impact de la crise sanitaire, continue d'accueillir des patients dans la bonne humeur.

**SEPT JOURS SUR SEPT**

Pendant la première vague du Covid, au printemps 2020, les trois médecins ont travaillé sept jours sur sept : « Le Conseil de l'ordre nous avait dit : "Tant que vous tenez debout,

vous y allez" », se souvient le Dr Grange. Sachant que, depuis début 2021, ils administrent aussi des doses de vaccin, on imagine que leurs emplois du temps ne sont pas moins chargés en ce début d'année 2022. De la crise sanitaire, les médecins ont tiré des enseignements pratiques. Ils ont ainsi adapté leurs usages. Le matin, une fiche est mise à disposition des personnes qui n'ont pas de rendez-vous, afin qu'elles puissent s'inscrire

à un horaire défini et donc éviter d'attendre. Ce principe de fonctionnement permet d'éviter de rassembler trop de monde dans une salle d'attente et de provoquer ainsi un mini-cluster.

**ACCUEIL D'INTERNES**

Afin de rester dynamique et de renouveler son équipe, le cabinet accueille aussi des internes. « Ici, il y a différentes pathologies, explique le Dr Grange. Pour un jeune médecin, c'est très stimulant et intéressant. » Et elle ajoute : « Un des aspects positifs du fait de travailler en ville, même si Montreuil est considérée comme un désert médical, c'est que, lorsque nous fermons les portes le soir à 20 h, nous savons que tout le monde peut être redirigé vers un hôpital ou une clinique. » Rappelons que, dès 2019, treize parlementaires de Seine-Saint-Denis avaient alerté sur l'état du système de santé dans le département. ■

**INTERVIEW D'OLIVIER MADAULE, ADJOINT AU MAIRE DÉLÉGUÉ À LA SANTÉ « La municipalité accompagne l'installation de médecins dans tous les quartiers »**

GILLES DELBOS

**Quels sont les dispositifs mis en place par la municipalité afin d'accueillir de nouveaux médecins à Montreuil ?**

Depuis 2020, une cellule de coordination a été installée entre la municipalité, les services de santé et d'urbanisme, l'Office public de l'habitat montreuillois (OPHM), l'Amicale des médecins de Montreuil et l'Union régionale des professionnels de santé. Nous nous réunissons afin de voir comment installer des médecins dans notre territoire, s'il y a des disponibilités

dans le patrimoine de l'OPHM ou dans de nouvelles constructions. Notre but est d'aider à trouver des locaux.

**Peut-on parler de « désert médical » à Montreuil ?**

D'après l'Agence régionale de santé (ARS), Montreuil fait partie des zones sous-denses en médecins. Ce calcul est effectué notamment en fonction du pourcentage de médecins généralistes par habitant. Montreuil reste une ville attractive, avec une image dynamique qui attire de nouveaux médecins, mais le manque de locaux reste un problème.

**Comment favoriser la présence des médecins dans chaque quartier de Montreuil ?**

La Ville favorise l'ouverture de cabinets médicaux et de maisons de santé au plus près des habitants. Notre souhait est de doter tous les quartiers de la commune. La crise sanitaire liée au Covid-19 nous a montré les grandes inégalités que nous subissons en termes de santé. La municipalité a à cœur de coordonner l'entente et l'implantation de médecins libéraux et publics dans tous les quartiers.

Pour nous transmettre des informations relatives à votre quartier, contactez : [juliette.testa@montreuil.fr](mailto:juliette.testa@montreuil.fr)

**COMPOST** : Annexe du centre social, 56, rue des Blancs-Vilains, le samedi matin.  
Jardin partagé du Koala paresseux, rue Paul-Lafargue.

**PERMANENCE DES ÉLUS** : page 28.

**DATES DE L'ENLÈVEMENT DES ENCOMBRANTS** : voir plan page 14.

## Devenez amapien



L'Amap (association pour le maintien de l'agriculture paysanne) Le Cri du radis ouvre sa campagne d'adhésion 2022. Afin de bénéficier d'une part hebdomadaire de récolte de légumes bio, vous pouvez adhérer pour un demi-panier par semaine à 12,50 € ou un panier entier à 25 €.

Distributions tous les jeudis de 19 h à 20 h au Centre Mendès-France, 59, rue de la Solidarité. Renseignements et inscription : amap.carnot@ntymail.com

## Bénévoles pour permanences juridiques

Vous êtes intéressé par la défense du droit des étrangers en France ? Rejoignez l'association Dom'Asile. Aucune qualification particulière n'est demandée pour être bénévole. Seules sont requises une motivation pour la défense du droit d'asile et la capacité de travailler en équipe. Contact : benevolat@domasile.org

## Pratiques énergétiques et qi gong

L'association Hommes et Plantes propose une initiation à la pratique du shiatsu, le samedi 22 janvier de 14 h 30 à 17 h 30 et le dimanche 23 janvier de 10 h 30 à 13 h. Ainsi qu'un stage de qi gong les samedis 15, 22 et 29 janvier de 10 h 30 à 12 h 15. 8, rue des Ormes. Tarifs : 30 € par atelier, 50 € pour les deux ateliers de shiatsu et 15 € pour le cours de qi gong. Réservation au 06 08 55 43 89.

Pour nous transmettre des informations relatives à votre quartier, contactez : christine.chalier@montreuil.fr

**PERMANENCE DES ÉLUS** : page 28.

**COMPOST** : 80, rue Carnot, le samedi de 11h30 à 12h30. Avenue Pasteur, le samedi de 11h à 13h. Place du 14 Juillet, le samedi de 11h30 à 12h30. Square Lucie Aubrac, le dimanche de 11h30 à 13h.

**DATES DE L'ENLÈVEMENT DES ENCOMBRANTS** : voir plan page 14.



CONSTANCE DECORDE

## COUP DE CHAPEAU

à David Thorns

Montreuillois depuis 2005 et passionné d'ornithologie, ce British originaire de Brighton contribue au groupe local de la LPO\*. Bien connu des promeneurs du parc des Beaumonts qui l'aperçoivent le nez collé à une énorme lunette, il fait le relevé des oiseaux qu'il y observe. Relevé qu'il reporte sur son site Internet. En 2013, il a créé l'événement dans le monde de l'ornithologie en repérant un pouillot brun, rarissime en Île-de-France, qui avait pris pour quelques jours ses quartiers aux Beaumonts.

\* Ligue pour la protection des oiseaux.

## ÉDUCATION. Plateform', le centre de formation qui accompagne les élèves délaissés de Parcoursup

Ne laisser aucun jeune sans perspective, c'est la vocation de Plateform'. Installé rue Gaston-Lauriau, ce centre de formation a pour but d'accueillir en alternance tous les jeunes après le bac, quelle que soit leur situation. De leur permettre de faire les premiers pas vers le monde adulte.

Plateform' est un centre de formation qui a ouvert ses portes en septembre dernier rue Gaston-Lauriau, venant ainsi élargir l'éventail de l'orientation professionnelle à Montreuil. Mais il n'est pas tout à fait comme les autres. « Ici, nous accueillons les délaissés de Parcoursup, tous ceux qui viennent de bac pro avec 10 de moyenne », précise Laurent Pouliquen, dirigeant de Plateform'. Dédié



CONSTANCE DECORDE

Une salle de cours de Plateform', 6, rue Gaston-Lauriau.

aux BTS en alternance tertiaires et sanitaires et sociaux, l'établissement veut accueillir « toutes les diversités et toutes les différences ». « Les jeunes peuvent postuler directement. Quand on n'a pas de réponse de Parcoursup, on peut faire la démarche de chercher son centre de formation pour une

alternance. Et nous ne pratiquons pas de sélection, juste une vérification que les prérequis à la formation sont bien là. Nous sommes l'un des seuls centres de formation en Île-de-France à le revendiquer. » L'école compte aujourd'hui une centaine d'élèves, qui sont plutôt considérés comme des

« usagers » ou des « apprentis », pour les sortir d'une relation scolaire. Elle accompagne et maintient en cours ceux qui n'ont pas encore trouvé d'entreprise pour les accueillir durant leur formation. « Notre centre de formation est basé sur les valeurs de la diversité. Il accueille des personnes de différentes origines, y compris celles qui ne parlent pas parfaitement le français. » L'établissement a l'ambition de mettre en place des parcours individualisés en présentiel et en distanciel à destination des personnes porteuses de handicap.

## LES SALARIÉS SE SONT GROUPÉS AU SEIN D'UNE COOPÉRATIVE

Cet esprit inclusif est en phase avec l'histoire de la jeune structure, qui fait écho à la situation sociale actuelle. Alors qu'elle allait cesser en plein confinement, l'activité a été reprise par les salariés sous forme de coopérative à objectif social, une SCIC (société coopérative d'intérêt collectif), qui donne un droit de vote aux assemblées générales même aux élèves alternants. Installée dans les anciens locaux d'un centre d'apprentissage dédié à la cuisine dont elle a financé les travaux de réaménagement, l'équipe de Plateform' se sent bien dans le centre-ville de Montreuil, à deux pas du métro, du cinéma et de la médiathèque, et surtout dans une ville qui compte nombre de PME capables d'accueillir ses alternants. ■

⌘ Informations sur plate-form.fr

## Ce qu'ils en disent...



**Laurent Pouliquen, dirigeant de Plateform'**  
Notre école est une bonne solution pour tous ceux qui n'ont pas

de solutions pour faire de la formation supérieure. Nous voulions nous installer dans le 93, qui propose un intéressant tissu d'entreprises. Les PME sont nos principaux partenaires. Montreuil est à proximité de Paris, une zone qui reste attractive pour les jeunes. On sait que c'est important. Nous avons eu la chance de trouver ces locaux vides depuis longtemps et de nous voir proposer un bail emphytéotique. Le lieu ressemble à ce qu'on voulait faire.



**Tania Yalap, 2<sup>e</sup> année de BTS GPME (gestion des PME), 21 ans**  
Après le bac, je me suis dirigée vers des études de notariat,

que j'ai mises de côté en raison de la crise sanitaire et de la multiplication des cours à distance. J'ai été acceptée par l'école Plateform' sans sélection, à la suite d'un entretien. J'ai également été embauchée en alternance par l'école. J'ai ramené une amie, qui a été acceptée malgré une inscription tardive. J'apprécie la diversité d'âges, de nationalités des étudiants que je côtoie ici. Il y a de l'entraide avec ceux qui ont du mal à parler français.



**Ariane Cochin, coordinatrice de formation**  
Nous travaillons avec un public issu de la diversité, et cela fonctionne bien.

L'intérêt de ce centre de formation, c'est qu'il n'y a pas de profil de type. Cela va permettre à certains de prendre des raccourcis et de travailler tout de suite. D'autres vont comprendre qu'ils veulent poursuivre les études. Étant moi-même d'origine iranienne, je sais les difficultés qu'ils peuvent éprouver à parler français, mais je dédramatise en leur expliquant qu'ils peuvent le faire, qu'ils peuvent aller au plus simple.





# À l'affiche du Méliès

CINÉMA PUBLIC GEORGES-MÉLIÈS, 12, PLACE JEAN-JAURÈS. TÉL. 0183 74 58 20

## Entretien avec Charlotte Gainsbourg « J'ai filmé ma mère pour me rapprocher d'elle »



NOUTA CINEMA - DEADLY VALENTIN

Charlotte Gainsbourg était attendue au Méliès le 12 janvier pour présenter *Jane par Charlotte*, le documentaire à fleur de peau que l'actrice chanteuse a réalisé sur sa mère Jane Birkin. Tourné pendant quatre ans chez la chanteuse, en Bretagne, en studio ou dans des loges, le film aborde le rapport mère-fille, la vieillesse, la maladie, la mort... Interview.

**Pourquoi ce documentaire ? Pour dépasser les pudeurs qui vous ont éloignées l'une de l'autre ?** Je vivais à New York. On avait vécu

une grande tragédie avec la mort de ma grande sœur deux ans plus tôt. Ma mère était en tournée dans le monde avec *Gainsbourg le symphonique*. Je voulais me rapprocher d'elle, trouver un prétexte pour rester en coulisses. Je ne l'avais pas vue travailler depuis ma petite enfance.

**Avez-vous appris des choses sur votre mère en tournant ce film ?** En écoutant les interviews qu'elle a données sur le film. Elle dit qu'elle pensait que seul mon père comptait pour moi. Elle a vu ce film comme une demande de ma part de comprendre

quelle place j'avais dans la fratrie, dans son cœur. Mes deux sœurs, Kate et Lou, et moi avons toutes des pères différents. Il y avait une histoire que je voulais clarifier...

**Votre mère parle de vous enfant comme d'une terra incognita. Vous étiez secrète ?**

Très secrète. J'ai eu aussi un chemin particulier parce que je suis partie tourner des films à l'âge de 12 ans. J'avais une vie avec mon père parce qu'il y avait Bambou, une vie très privilégiée, rue de Verneuil. Rue de la Tour, où habitait ma mère, j'étais plus noyée. Je trouvais une échappatoire dans les tournages.

**Quel est le moment qui vous a le plus touchée pendant le tournage ?** Quand on est dans le lit blanc toutes les deux. C'est une mise en scène en studio, j'ai choisi ce cadre en pensant à une photo que Kate avait faite de moi dans un lit. On a là une proximité qu'on ne s'autorise pas dans la vie.

**Vous abordez des sujets intimes comme la solitude, la vieillesse, la maladie...**

On n'a pas balisé avant. Enfin... au début ça a clashé : j'ai été trop intime trop vite. On a arrêté de tourner pendant deux ans. Après, elle a vu les rushes et compris qu'il n'y avait pas de mauvaise intention de ma part, elle s'est ouverte de

plus en plus. Sans dévoiler des secrets, je ne pouvais pas faire ce portrait sans le manque, les tragédies qu'elle a vécues.

**Avez-vous un regret ?**

Il y a un moment que j'aurais dû couper un peu plus tôt : lorsque nous parlons de Kate devant un écran où est projeté un film Super 8 sur elle petite. Là, on voit que ma mère souffre. Ce sont quelques secondes de trop dont j'ai un peu honte.

**On vous voit dans le film retourner ensemble chez Serge Gainsbourg, rue de Verneuil. Votre mère n'y était pas revenue depuis trente ans...**

Quand mon père est mort, en 1991, cela faisait onze ans qu'ils étaient séparés. Moi, j'avais 19 ans. On a vécu le deuil de mon père chacune de notre côté, de manière très isolée. On ne s'en était jamais parlé. Pour moi, le deuil de mon père, c'était la rue de Verneuil, je m'y retrouvais pour le retrouver, avec Bambou et mon frère Lulu. Ma mère, elle, s'est mise à chanter les chansons de mon père. C'était sa manière à elle de vivre avec lui. Ou plutôt sans lui.

**Vous lui dites à la fin « J'aurais voulu être comme toi ». Qu'est-ce que cela recouvre ?**

Affronter la vie comme elle l'affronte est un modèle pour moi. ■

**Propos recueillis par Maguelone Bonnaud**

### LE PROGRAMME DE LA QUINZAINE

Tarifs du cinéma Le Méliès : Plein tarif : 6 €. Tarif réduit : 5 €. - 26 ans : 4 €. Dernière séance du mardi : 3,5 €

#### DU 12 AU 18 JANVIER

**JANE PAR CHARLOTTE**, de C. Gainsbourg : Mer.: 16 h, 20 h 30 + rencontre. Jeu.: 18 h 30. Ven.: 14 h 25, 18 h 50. Sam.: 16 h, 20 h 30. Dim.: 18 h 45. Lun.: 18 h. Mar.: 16 h, 18 h 45.  
**LA LEÇON D'ALLEMAND (VO)**, de C. Schwochow : Mer.: 14 h, 20 h 45. Jeu.: 11 h, 14 h. Ven.: 14 h 05, 18 h 30. Sam.: 14 h, 20 h 45. Dim.: 11 h, 16 h. Lun.: 14 h. Mar.: 14 h, 20 h 30.  
**LITTLE PALESTINE, JOURNAL D'UN SIÈGE (VO)**, d'A. Al-Khatib : Mer.: 21 h. Jeu.: 18 h 50. Ven.: 14 h 45, 18 h 45. Sam.: 20 h 45. Dim.: 16 h. Lun.: 18 h 15. Mar.: 20 h 45.  
**OUISTREHAM, d'E. Carrère** : Mer.: 14 h 15, 16 h 30, 21 h. Jeu.: 16 h, 18 h 15. Ven.: 12 h, 16 h 25, 21 h. Sam.: 14 h, 16 h 15, 20 h 45. Dim.: 11 h, 16 h 15, 18 h 30. Lun.: 18 h 15. Mar.: 16 h, 20 h 30.  
**VITALINA VARELA (VO)**, de P. Costa : Mer.: 20 h 30. Jeu.: 20 h 15 + rencontre. Ven.: 18 h 15. Sam.: 20 h 15. Dim.: 11 h, 15 h 45. Lun.: 20 h 15. Dim.: 15 h 50.  
**EN ATTENDANT BOJANGLES**, de R. Roinsard : Mer.: 17 h 55. Jeu.: 16 h, 20 h 30. Ven.: 12 h, 16 h 20, 20 h 45. Sam.: 11 h, 17 h 55. Dim.: 16 h 15, 20 h 45. Lun.: 20 h 15. Mar.: 16 h 15, 20 h 45.  
**J'ÉTAIS À LA MAISON, MAIS... (VO)**, d'A. Schanelec : Mer. jeu.: 16 h 30. Ven.: 21 h. Sam.: 16 h 30. Dim.: 13 h 45. Lun.: 11 h. Mar.: 18 h 20.  
**LICORICE PIZZA (VO)**, de P. T. Anderson : Mer.: 14 h, 20 h 45. Jeu.: 11 h, 14 h, 16 h, 20 h 45. Ven.: 14 h 15, 17 h 50, 20 h 30. Sam.: 14 h 15,

Lun.: 20 h 15. Mar.: 18 h, 20 h 45.  
**MES FRÈRES ET MOI**, de Y. Manca : Mer.: 16 h 15. Jeu.: 14 h, 20 h 45. Ven.: 16 h 30. Sam.: 13 h 45, 18 h 30. Dim.: 13 h 45, 20 h 30. Lun.: 11 h. Mar.: 13 h 45.  
**RESIDUE (VO)**, de M. Gerima : Mer.: 18 h 45. Jeu.: 20 h 15. Ven.: 12 h 15, 16 h 40. Sam.: 11 h 15, 18 h 45. Dim.: 20 h 15. Lun.: 20 h 30. Mar.: 11 h, 16 h 25.  
**TWIST À BAMAKO**, de R. Guédiguian : Mer.: 13 h 45, 18 h 25. Jeu.: 11 h, 16 h 15. Ven.: 12 h 15, 20 h 30. Sam.: 11 h, 16 h. Dim.: 11 h, 17 h 50. Lun.: 14 h. Mar.: 11 h, 15 h 55.  
**THE CARD COUNTER (VO)**, de P. Schrader : Mer.: 18 h 45. Jeu.: 20 h 30. Ven.: 14 h 10, 18 h 35. Sam.: 11 h 15, 18 h 30. Dim.: 14 h, 20 h 45. Lun.: 20 h 30. Mar.: 18 h 15.  
**TROMPERIE (VO)**, d'A. Desplechin : Mer.: 18 h 15. Jeu.: 18 h 05. Ven.: 12 h. Sam.: 18 h 05. Dim.: 20 h 45. Lun.: 18 h. Mar.: 13 h 45, 18 h 15.  
**ANIMAL**, de C. Dion : Jeu.: 18 h 35. Ven.: 12 h. Dim., lun.: 18 h.  
**LES CHOSSES HUMAINES**, d'Y. Attal : Mer.: 17 h 45. Ven.: 14 h 15. Sam., lun.: 11 h. Mar.: 20 h 30.

Réto Makavejev :

**UNE AFFAIRE DE CŒUR : LA TRAGÉDIE D'UNE EMPLOYÉE DES PTT (VO - INTERDIT AUX MOINS DE 16 ANS)**, de D. Makavejev : Jeu.: 18 h 45. Dim.: 18 h 30. Lun.: 18 h 15.  
**TRAVERSER (VO)**, de J. Akafou : Lun.: 20 h 30 + rencontre.  
**COURTS EN MUSIQUE** : Mar.: 18 h 30 + rencontre.

**BELLE (VF-VO)**, de M. Hosoda : Mer.: 15 h 45 (VF). Ven.: 20 h 45 (VO). Sam.: 15 h 35 (VF). Dim.: 18 h 15 (VO). Lun.: 14 h (VO). Mar.: 11 h (VO).

**LAUREL ET HARDY, DÉLIRES À DEUX**, de J. Parrott et L. French : Mer.: 14 h 15. Jeu.: 16 h 45. Ven.: 17 h. Sam., dim.: 14 h 15.  
**L'ENFANT AU GRELOT**, de J. R. Girerd : Mer., ven.: 17 h. Sam.: 11 h 15, 16 h 45. Dim.: 16 h 45.

#### DU 19 AU 25 JANVIER

**LES LEÇONS PERSANNES (VO)**, de V. Perelman : Mer.: 15 h 30, 20 h 30. Jeu.: 11 h, 16 h 30. Ven.: 14 h 30, 20 h 15. Sam.: 15 h 45, 20 h 45. Dim.: 11 h, 14 h 15. Lun.: 11 h, 20 h 15. Mar.: 15 h 45, 20 h 45.  
**LA PLACE D'UNE AUTRE**, d'A. Georges : Mer.: 14 h 15, 20 h 45. Jeu.: 16 h 15. Ven.: 12 h 15, 14 h 30, 20 h 30. Sam.: 14 h, 18 h 05. Dim.: 14 h, 18 h 25. Lun.: 18 h. Mar.: 14 h, 18 h 15.  
**THE CHEF (VO)**, de P. Barantini : Mer.: 15 h 45, 20 h 30. Jeu.: 16 h 30, 18 h 30. Ven.: 12 h, 16 h. Sam.: 11 h 15, 20 h 45. Dim.: 16 h, 18 h 30. Lun.: 18 h 15. Mar.: 16 h 20.  
**LITTLE PALESTINE, JOURNAL D'UN SIÈGE (VO)**, d'A. Al-Khatib : Mer.: 16 h 30. Jeu.: 18 h 45. Ven.: 16 h 45. Sam.: 16 h 15. Dim.: 20 h 45. Lun.: 11 h. Mar.: 11 h, 18 h 35.  
**JANE PAR CHARLOTTE**, de C. Gainsbourg : Mer.: 18 h 15. Jeu.: 15 h 55, 18 h 45. Ven.: 14 h 15 seniors, 18 h 50. Sam.: 20 h 15. Dim.: 18 h 45. Lun.: 18 h 15. Mar.: 16 h.  
**LA LEÇON D'ALLEMAND (VO)**, de C. Schwochow : Mer. jeu.: 17 h 45. Ven.: 12 h, 18 h 15. Sam.: 18 h. Dim.: 11 h, 20 h 30. Lun.: 18 h. Mar.: 16 h.  
**OUISTREHAM, d'E. Carrère** : Mer.: 13 h 50, 20 h 45. Jeu.: 11 h, 16 h 20, 18 h 30. Ven.: 15 h, 20 h 30. Sam.: 13 h 45, 20 h 45. Dim.: 11 h 15,

18 h. Lun.: 11 h, 18 h. Mar.: 11 h, 17 h 30.  
**VITALINA VARELA (VO)**, de P. Costa : Mer.: 18 h. Jeu.: 14 h, 20 h 45. Ven.: 12 h, 17 h 30. Sam.: 11 h, 18 h 15. Dim.: 20 h 15. Lun.: 14 h. Mar.: 11 h, 18 h 15.  
**LICORICE PIZZA (VO)**, de P. T. Anderson : Mer.: 18 h. Jeu.: 16 h, 20 h 45. Ven.: 12 h 15, 16 h 10, 20 h 45. Sam.: 11 h, 17 h 45. Dim.: 20 h 45. Lun., mar.: 20 h 30.  
**TWIST À BAMAKO**, de R. Guédiguian : Mer.: 17 h 45. Jeu.: 20 h 30. Ven.: 17 h 55. Sam.: 15 h 40. Dim.: 11 h. Lun.: 20 h 15. Mar.: 20 h 30.  
**LUZZU (VO)**, d'A. Camilleri : Mer.: 18 h 30. Jeu.: 11 h. Ven.: 18 h 30. Sam.: 11 h 15. Dim.: 16 h 20. Mar.: 16 h 15, 20 h 45.  
**ANIMAL**, de C. Dion : Ven.: 12 h. Sam.: 11 h. Mar.: 18 h.  
**SOY LIBRE (ENTRÉE LIBRE)**, de L. Portier : Jeu.: 20 h 15 + rencontre.

Réto Makavejev :

**L'HOMME N'EST PAS UN OISEAU (VO)** : Jeu.: 19 h. Dim., lun.: 18 h 15.

Circuits courts :

**LE PARC DES CONFINIS**, de C. Renaux : Sam.: 18 h 30 + rencontre.  
Aux frontières du Méliès :  
**HUNTED (VO)**, de V. Paronnaud : Sam.: 20 h 30 + rencontre.  
**RED ROCKET (VO)**, de S. Baker : Mar.: 20 h 15 + rencontre.  
**LA CABANE AUX OISEAUX**, de C. Rivière : Mer.: 16 h 30. Ven.: 17 h. Sam.: 11 h 15, 16 h 45. Dim.: 11 h 15, 16 h 30.  
**LAUREL ET HARDY AU FAR WEST**, de J. W. Horne : Mer.: 14 h. Sam.: 14 h 15. Dim.: 16 h 45.  
**LYNX**, de L. Geslin : Mer.: 14 h, 16 h 05. Sam.: 13 h 45, 15 h 55. Dim.: 14 h 15, 16 h 45.

**MONSTER FAMILY**, d'H. Tappe : Mer.: 16 h. Sam.: 16 h 10. Dim.: 13 h 45.

Festival Télérama :

**NOMADLAND**, de C. Zhao : Mer.: 13 h 45, 20 h 15.  
**COMPARTIMENT N° 6 (VO)**, de J. Kuosmanen : Mer.: 14 h 15, 20 h 15.  
**INDES GALANTES**, de P. Béziat : Jeu.: 14 h, 20 h 30.  
**MADRES PARALELAS (VO)**, de P. Almodovar : Jeu.: 14 h, 20 h 45.  
**JULIE EN 12 CHAPITRES (VO)**, de J. Trier : Ven.: 14 h 30, 20 h 45.  
**ILLUSIONS PERDUES**, de X. Giannoli : Ven.: 17 h 30. Dim.: 20 h 15.  
**LES OLYMPIADES**, de J. Audiard : Ven.: 13 h 55, 20 h 30 + rencontre.  
**LE DIABLE N'EXISTE PAS (VO)**, de M. Rasoulof : Sam.: 13 h 45, 20 h 30.  
**LE SOMMET DES DIEUX** : Sam.: 14 h Cinéma Diff., 18 h 15.  
**ALINE**, de V. Lemerrier : Dim.: 11 h, 16 h.  
**DUNE (VO)**, de D. Villeneuve : Dim.: 13 h 45, 20 h 30.  
**FIRST COW (VO)**, de K. Reichardt : Dim.: 14 h, 17 h 45.  
**LA LOI DE TÉHÉRAN (VO)**, de S. Roustayi : Lun.: 14 h, 20 h 30.  
**ANNETTE (VO)**, de L. Carax : Lun.: 14 h, 20 h 30.  
**VOUS NE DÉSIREZ QUE MOI**, de C. Simon : Lun.: 20 h 30 + rencontre.  
**LA FRACTURE**, de C. Corsini : Mar.: 13 h 45, 18 h 25.  
**DRIVE MY CAR (VO)**, de R. Hamaguchi : Mar.: 14 h, 20 h.

Retrouvez tout le programme du cinéma Méliès en détail sur :



www.montreuil.fr/cinema

## THÉÂTRES DE LA GIRANDOLE ET THÉNARDIER

## TROIS SPECTACLES AU FÉMININ À DÉCOUVRIR À MONTREUIL

L'une dénonce tout en finesse la solitude 2.0. L'autre raconte le choc des cultures française et algérienne. La troisième interroge le poids des clichés et du regard des autres. Trois spectacles au féminin marqueront le trimestre aux théâtres de La Girandole et Thénardier.



DR Zora Bensliman



DR Léonore Chaix



DR Véronique Mensch

**Léonore Chaix, le piège 2.0**

Allons droit au but : *La femme à qui rien n'arrive*, à La Girandole à partir du 20 janvier, est un bijou (1). Écrit dans une langue virtuose, de la trempe des humoristes les plus éclairés, le nouveau spectacle de Léonore Chaix – autrice montreuilloise dont les chroniques *Déshabillez-mots* ont enchanté les auditeurs de France Inter de 2008 à 2010 – croque notre époque avec acuité. Et ce n'est pas tendre... Son seule en scène dénonce le règne mortifère des connexions chronophages, des assistants vocaux bornés et du marketing agressif. Exit l'empathie dans cet univers de solitudes urbaines où l'on signe des pétitions en faveur des « individus en voie de disparition »... Elle est seule à en crever, cette femme qui a « la sérotonine à sec », obsédée par son lavelinge et sa commande de pommes de terre en ligne. Tragique et comique à la fois. Car tout en nous brossant un portrait catastrophé de notre époque, la digne

héritière de Raymond Devos nous fait rire une heure durant. Souvent jaune mais pas seulement. Quelle maîtrise du corps ! Il faut la voir mimer la dissolution d'un calmant dans un verre d'eau et son effet apaisant sur l'âme tourmentée : irrésistible ! Un magnifique travail de clown. Chapeau bas.

**Zora Bensliman, ni à poil ni soumise**

Camembert ou makroute ? Faut-il choisir ? La Franco-Algérienne Zora Bensliman, épouse Courtois, a trouvé la réponse : c'est non ! De cette double culture il est beaucoup question dans *Guerre, paix et bidoune*, le seule en scène de la quinquante montreuilloise, programmé en janvier et mars au Thénardier (2). « Le bidoune, c'était le pot de chambre chez nous, à Roubaix, que nous utilisions la nuit quand il faisait trop froid pour aller jusqu'aux w.-c. dehors. » Le symbole d'une enfance pauvre dans le nord de la France. Dans

la droite ligne du stand-up (« avec moins de vanne »), Zora Bensliman raconte son parcours de fille d'immigrée, « entre les talibans et San Francisco ». Les voisins avinés qui la traitent de « bougnoule », son grand frère barbu qui la traîne à la mosquée, ses grandes sœurs délurées qui fréquentent des punks... Et puis la rencontre avec « Robert », son futur mari, le choc des cultures entre les beaux-parents. C'est drôle, ça bouscule les tabous. Et la comédienne chanteuse entrecoupe les saynètes autobiographiques de chansons françaises. Une antidote aux racismes en tous genres.

**Véronique Mensch, sorcière émancipée**

Quatre cent quinze ans que cela durait et voilà qu'un beau jour, la partition se dérègle. Une des trois sorcières de *Macbeth* se retrouve sans ses sœurs, ses super-pouvoirs se grippent... Et si, enfin, la sorcière s'autorisait à sortir

du carcan de son personnage ? Si elle pouvait enfin devenir... femme ? La farce de Véronique Mensch résonne avec l'époque. « Ce personnage mis au banc de la société m'intéressait, raconte la comédienne. Je voulais aussi interroger les contraintes des conventions qui nous empêchent d'accéder à nos désirs. » Cela donne une fantaisie philosophique et drôle sur la connexion à soi-même. *Witch one* avait été présenté au festival Écoféminisme et sorcellerie aux Murs à pêche en 2019. Le théâtre de La Girandole nous permet de redécouvrir ce seule en scène inventif (3). ■

**Maguelone Bonnaud**

(1) *La femme à qui rien n'arrive*, du 20 au 24 janvier, puis le lundi jusqu'au 28 mars, théâtre de La Girandole, 10, rue Édouard-Vaillant. De 10 à 16 €. (2) *Guerre, paix et bidoune*, théâtre Thénardier, 19, rue Girard, les 27 et 28 janvier et les 24 et 25 mars. 10 €. (3) *Witch one*, théâtre de La Girandole, 10, rue Édouard-Vaillant. Du 11 au 13 et du 18 au 20 mars. De 10 à 16 €.

## « Hommage aux exilés » : la réalisatrice Dominique Cabrera dirige un chœur citoyen pour les migrants noyés dans la Manche

Ce lundi matin 3 janvier, au premier étage du Méliès, Dominique Cabrera tourne un film en hommage aux 27 réfugiés morts en mer le 23 novembre 2021 entre Dunkerque et Douvres. Kurdes d'Iran, Somaliens, Égyptiens, hommes, femmes, enfants... Malgré leurs nombreux appels à l'aide, ni l'État français ni le Royaume-Uni n'ont porté secours aux migrants.

Cette tragédie a tellement bouleversé la réalisatrice montreuilloise qu'elle a monté en un mois, avec des copains du métier « à 95 % d'ici », un projet de court-métrage solidaire. « Nous voulions que ce soient des citoyens lambda qui portent la parole des exilés, pour montrer l'empathie de monsieur et madame Tout-le-monde », souligne la



« Serrez-vous les uns contre les autres. Vous portez la voix des familles et amis qui se sont noyés. » (Indication de Dominique Cabrera, au centre, à ses comédiens d'un jour.)

cinéaste née en Algérie, qui a sollicité ses réseaux ainsi que des associations locales pour recruter son chœur bénévole. Véronique, retraitée des Buttes à Morel, n'a pas hésité une

seconde lorsque l'association Renc'art au Méliès l'a sollicitée fin décembre. « C'est une initiative magnifique, souffle cette ancienne psychologue scolaire. Ça me donne la chair de poule. »

À ses côtés, Catherine, 71 ans, a les larmes aux yeux en répétant sa tirade : « Il m'a demandé de lui lâcher la main ; il a disparu, je ne l'ai jamais revu. » Les deux Montreuilloises font partie des

62 orateurs qui, chacun à leur tour, racontent le drame, à partir du témoignage de Mohamed Sheka Amad, 21 ans, l'un des deux seuls survivants.

Le chœur est scindé en dix groupes symbolisant les familles et amis qui voyageaient ensemble vers l'Angleterre. Il y a Philippe, ancien cheminot, venu « donner un coup de main à sa copine Dominique » ; Djemila et Malika, sollicitées par le centre social de la Boissière ; Ayan la Somalienne de 30 ans, « touchée par un drame qui aurait pu être le sien » ; Caroline, arrivée de Rennes le matin même pour encourager ces « cinéastes aux valeurs merveilleuses »... Des anonymes pour offrir une voix aux anonymes. Et rappeler que, non, le peuple n'est pas raciste. ■ Maguelone Bonnaud

Une projection au Méliès est envisagée. Puis diffusion sur les réseaux sociaux.

## INTERVIEW

# ROBERT GUÉDIGUIAN : « JE SUIS HEUREUX DE VIVRE DANS UNE VILLE OÙ L'UNION DE LA GAUCHE SE PRATIQUE AU QUOTIDIEN »

Pour son 22<sup>e</sup> film, Robert Guédiguian a choisi de raconter un épisode de l'histoire du Mali : le régime socialiste de Modibo Keïta, qui a suivi l'indépendance, entre 1960 et 1968. L'occasion, pour le cinéaste montreuillois, de filmer une jeunesse révolutionnaire, pétrie d'utopies et d'espoirs. Entretien avec un « communiste dans l'âme ».

## Votre choix de faire un film sur l'histoire du Mali est-il lié à Montreuil la Malienne ?

C'est l'exposition du photographe Malick Sidibé à la fondation Cartier, en 2017, qui a tout déclenché. L'énergie, la vitalité, la sensualité de ses clichés des années 1960 m'ont sidéré. La joie qui transparaisait dans les photos était liée à la jeunesse des protagonistes mais aussi au rêve d'une voie socialiste à l'africaine.

## Vous vouliez filmer un élan révolutionnaire ?

Oui, des jeunes gens qui rêvent d'émancipation coloniale, de partage des terres, de la fin de l'exploitation ouvrière, de libération des mœurs. Le régime de Keïta s'est trompé parfois, mais il était mille milliards de fois plus démocratique que l'URSS ou la Chine à la même époque. Je voulais comprendre pourquoi ça n'avait pas marché.

## Votre film parvient à éviter le manichéisme. Il est à la fois un plaidoyer pour le socialisme et une critique des dérives autoritaires.



Robert Guédiguian, 68 ans, cinéaste du politique et du social.

## Qu'est-ce qui, selon vous, a fait échouer ces utopies ?

Il faut tout d'abord rappeler que ce sont essentiellement de riches commerçants de Bamako qui ont précipité la chute de Modibo Keïta. Les révolutions se sont focalisées sur l'émancipation sociale et économique des peuples et ont négligé les changements dans la sphère des mœurs, de la morale. Les mouvements ouvriers ont trop peu twisté avec les corps et les idées, ils n'ont pas assez fait la fête, pas compris que la libération des mœurs était de leur côté.

## Twist à Bamako est une ode magnifique à la jeunesse.

## Quelle vision de la jeunesse française d'aujourd'hui avez-vous ?

Elle a très peu de rêves à se mettre sous la dent. Elle est révoltée par rapport au climat, aux injustices, à sa difficulté d'entrer dans la vie adulte. Mais nos sociétés ne lui proposent aucune perspective. Elle est révoltée et désespérée.

## Vous avez exhorté les partis de gauche à s'unir pour la présidentielle...

Comme je le souligne dans

mon livre\*, il n'y a jamais eu de victoire de la gauche sans union : en 1923, 1936, 1947, 1981... Même Mai 68 a, à sa manière, été rendu possible par l'union de la gauche. Comment peut-on penser aujourd'hui remporter la présidentielle en étant tout seul ? C'est une erreur stratégique que de ne pas se battre pour s'unir. Unir les pôles de radicalité et les pôles réformistes. Il faudrait refaire le congrès de Tours à l'envers, que les réformistes et les révolutionnaires s'allient. Jaurès le disait déjà... Il faut sortir de ce régime présidentiel. En attendant, j'appelle de toutes mes forces à l'union la plus large pour les législatives. S'il n'y a pas une union, large comme il n'en a jamais existé, je prends ma retraite, je vais manger du tiéboudiène au Mali... Sans ça, mieux vaut aller à la pêche et renoncer à toute forme d'action collective.

## Êtes-vous heureux de vivre dans une ville où l'union de la gauche se pratique au quotidien ?

Ah, bien sûr, je suis ravi de ce qui se passe à Montreuil ! Comme à Marseille d'ailleurs : le Printemps marseillais, qui réunit toutes les tendances de la gauche, plus des associations, est un bel exemple. Inventons un Printemps français ! Concrètement, je pense que tous les pouvoirs, municipaux comme nationaux, doivent susciter, provoquer, faciliter tout ce qui est de l'ordre du collectif, du commun. Le vertical doit accompagner les manifesta-

tions horizontales de solidarité. Le cinéma public Le Méliès, qui est la meilleure salle de France, est un bel exemple de cette convergence.

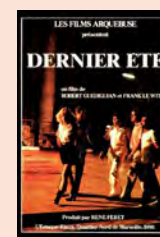
## Vous écrivez que le communisme est une pratique au quotidien.

Comment le pratiquez-vous ? C'est comme un impératif moral catégorique. Je m'efforce dans chacun de mes gestes de créer du commun. Au sein de mon entreprise Agat films depuis trente ans, pendant le tournage de mes films... j'essaie de créer ce que j'appelle des moments communistes. Je me préoccupe toujours de la manière dont mon action s'intègre ou intègre les hommes et les femmes qui sont autour de moi. ■

## Propos recueillis par Maguelone Bonnaud

\* Les lendemains chanteront-ils encore ?, entretiens de Robert Guédiguian avec Christophe Kantcheff, novembre 2021, éd. Les liens qui libèrent, 240 p.

## PARMI SES FILMS



**Dernier été** (1981). Le premier film de Robert Guédiguian, coréalisé

par Frank Le Wita. L'avenir de Gilbert et ses amis dans le quartier marseillais de l'Estaque, quand ferment les usines de la région.



**Marius & Jeannette** (1997). Marius, gardien d'usine, et Jeannette

(César pour Ariane Ascaride), seule avec deux enfants, essaient de s'aimer. Prix Louis-Delluc.



**L'Armée du crime** (2009).

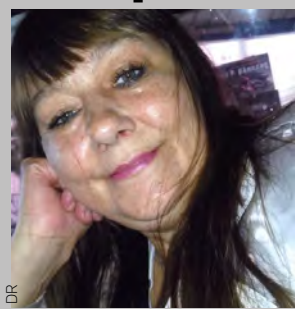
Ce film retrace le parcours du groupe de résistants communistes des FTP-MOI mené par Missak Manouchian.



## « Twist à Bamako »

L'histoire se déroule en 1962, deux ans après la proclamation de l'indépendance du Mali. Samba, 20 ans, fils d'un commerçant prospère, s'engage dans la République socialiste de Modibo Keïta. Le jeune commissaire à la jeunesse tombe amoureux de Lara, une villageoise bambara qui cherche à fuir le mari qui lui a été imposé... Avec cet épisode historique, le réalisateur réaffirme sa foi dans la justice, l'égalité, le partage des richesses... Aucun manichéisme dans ce plaidoyer pour la solidarité : Guédiguian n'élude pas les travers autoritaires, voire sanguinaires, du jeune régime, ni le dogmatisme de quelques zélés qui iront jusqu'à... empêcher de danser le twist ! ■ M.B.

### Teresa Rembek nous a quittés



C'est avec tristesse que nous avons appris le décès de Teresa Rembek, survenu le 19 décembre dernier. Surnommée affectueusement « Kacha », Teresa vivait dans le quartier La Noue depuis une vingtaine d'années. Mère de quatre enfants, bénévole au Secours populaire, elle était décrite par ses amies comme un véritable rayon de soleil, une personne souriante avec le cœur sur main. *Le Montreuillois s'associe à la peine de sa famille.*

### Le premier conseil de maison

Le conseil de maison est un espace de construction pour les habitants du quartier La Noue – Clos-Français souhaitant proposer des initiatives. Une rencontre se tiendra le 20 janvier de 18 h à 20 h. Elle permettra de définir les actions prioritaires de 2022. Renseignements : 017186 29 35. 100, rue Hoche.

### Formation en apiculture

L'association L'Esprit des ruches propose à partir du 15 janvier, au dojo de L'Éléphant blanc, cinq formations en apiculture écologique.

Tarif : 240 € pour 7 demi-journées (la journée du 15 janvier de 9 h 30 à 17 h 30, et les matinées des samedis 12 février, 12 mars, 9 avril, 14 mai et 18 juin de 9 h 30 à 12 h 30). Informations : espritderuche.fr Dojo de l'Éléphant blanc, 54, avenue Hector-Berlioz.

Pour nous transmettre des informations relatives à votre quartier, contactez : [elhadji.coly@montreuil.fr](mailto:elhadji.coly@montreuil.fr)

**PERMANENCE DES ÉLUS :** page 28.

**COMPOST :** Square Barbara : 30, rue Ernest Savart, dimanches de 11 h à 12 h La Noue : rue des clos français et rue Delpeche, samedi de 11 h 30 à 13 h.

**DATES DE L'ENLÈVEMENT DES ENCOMBRANTS :** voir plan page 14.



CONSTANCE DECORDE

### COUP DE CHAPEAU

#### à Youssef Behbis

Depuis le mois de novembre dernier, l'association Rues et Cités compte une nouvelle recrue. Il s'agit de Youssef Behbis, un éducateur de rue aguerri de 33 ans. Sa mission ? Aller à la rencontre des jeunes en difficulté dans le quartier La Noue – Clos-Français pour les écouter, les soutenir et, s'ils le souhaitent, les accompagner dans un parcours d'insertion. Pour y parvenir, cet enthousiaste passionné de boxe entend tisser des liens de confiance avec les adolescents et s'appuyer sur les nombreuses associations relais du quartier.

## ENFANCE. Partager, s'amuser et grandir : les mercredis du centre de loisirs Jean-Jaurès

Se laver les mains entre deux parties de jeux de société : au centre de loisirs Jean-Jaurès, les règles sanitaires font partie du quotidien, sans pour autant freiner la créativité et le partage. Reportage.

Ce mercredi après-midi, la salle polyvalente du centre de loisirs élémentaire Jean-Jaurès est en pleine effervescence. Abel, Raphaël et Marion s'attaquent à un jeu de société tandis que d'autres se lancent dans une série de coloriages sur la table voisine. Ces activités sont suivies de près par Karim Rabouh, 38 ans, directeur du centre de loisirs élémentaire de l'école depuis le mois de janvier. « Le centre accueille des élèves de maternelle et d'école élémentaires, explique-t-il. La partie



L'animateur Guillaume Cabanes distribue du gel hydroalcoolique.

élémentaire compte environ 60 enfants âgés de 6 à 10 ans. Depuis près de deux ans, nous appliquons le port du masque et les distances de sécurité. Aujourd'hui, ces gestes sont devenus des réflexes. Une nouvelle vie s'invente, mais la motivation de l'équipe reste entière. » Pour répondre aux exigences sanitaires, les six

animateurs veillent au lavage des mains à l'entrée de l'établissement, avant et après chaque repas ou activité, et avant que les élèves ne rentrent chez eux. Cette organisation s'accompagne d'un nettoyage des sols et des grandes surfaces, réalisé par les équipes municipales d'entretien, et par une aération quotidienne

des locaux. « Nous assurons un respect des règles tout en gardant un cadre ludique », souligne le directeur. Malgré toutes les nouvelles normes, le centre de loisirs continue d'être un lieu de partage pour les enfants. Il est resté fidèle à son projet pédagogique, qui entend rendre les enfants acteurs de leur journée.

### REDOUBLER D'IMAGINATION

« Aujourd'hui, ajoute Karim Rabouh, nous proposons des ateliers de hip-hop, d'informatique et de dessin, et même des sorties dans les parcs de la ville. Pour éviter tout brassage, les enfants sont répartis en trois groupes, par tranches d'âge. » Un journal conçu et réalisé au centre, *P'tits lou*, a par ailleurs vu le jour. Il rencontre un bel écho auprès des parents. ■ **El Hadji Coly**

## L'Entraide scolaire amicale cherche des bénévoles

Avec cinq animateurs et vingt bénévoles, l'antenne de l'association Entraide scolaire amicale de Bagnolet-Montreuil assure depuis 2019 un soutien scolaire auprès de nombreux jeunes. Elle est aujourd'hui en quête de nouveaux bénévoles en mesure d'accompagner des élèves, du CP à la terminale, au moins une heure par semaine, au domicile de leurs parents. Ces bénévoles pourront également bénéficier de formations gratuites dispensées par des professionnels de la pédagogie qui leur permettront de mieux

appréhender l'encadrement des élèves. Pour rappel, cette association propose un accompagnement individualisé des enfants et une sensibilisation des parents aux enjeux du travail scolaire. Pour bénéficier de ce soutien, les parents doivent verser une cotisation de 30 € par enfant pour toute l'année scolaire. ■

### À SAVOIR

Si vous souhaitez rejoindre l'association, vous pouvez contacter Erwan, Helin, Leïla, Lydia et Tristan à l'adresse mail suivante : [bagnolet-montreuil@entraidescolaireamicale.org](mailto:bagnolet-montreuil@entraidescolaireamicale.org)



De gauche à droite, Erwan Tromeur, Helin Balta et Lydia Combet.

CONSTANCE DECORDE





ANTONIN PADOVANI

**COUP DE CHAPEAU**

**à Françoise Bekombo**  
C'est à l'« S'Passe 24 », rue Saint-Antoine, où l'association Aurore dispense des formations pour jeunes en difficulté scolaire ou d'insertion, que Françoise Bekombo, officie depuis 2012. Montreuilloise depuis 30 ans, cette secrétaire administrative a toujours été attirée par le social. « Les jeunes sont comme des fleurs, dit-elle, les voir progresser fait chaud au cœur, c'est le moteur de ma motivation. » L'équipe de formateurs d'Aurore accompagne plus de cent jeunes par an vers l'insertion sociale et professionnelle.

**Boutique en ligne Neptune sous le label Emmaüs**



GILLES DELBOS

Depuis octobre dernier, l'association Neptune a intégré le réseau Label Emmaüs. Objectif : permettre une meilleure circulation des objets et former des salariés en réinsertion. Décoration, collection, vêtements vintage, livres et jouets sont à retrouver sur : [label-emmaus.co](http://label-emmaus.co) (catalogue neptune brocante solidaire).

**POUR LES JEUNES. Écologiques et solidaires, les « micromaisons » de la rue Claude-Bernard**

Porté par le budget participatif et plusieurs associations, le projet Hamo va permettre à quatre jeunes, soit deux mineurs isolés et deux compagnons bâtisseurs, d'emménager fin janvier dans d'insolites « tiny houses », ou « micromaisons ». Explications.



GILLES DELBOS

Le 15 janvier à 14 h, fêtez la fin du chantier au 15, rue Claude-Bernard.

Hamo, pour « habitat mobile », est né de l'engagement de Marisol Corral, directrice de recherche au Centre national de la recherche scientifique (CNRS). Cette Montreuilloise a été très active, aux côtés du père Albert Ewald notamment, dans la prise en charge à l'été 2017 des mineurs isolés du foyer Bara. Désespérée par la situation de ces jeunes exilés, elle imagine un projet intitulé « Montreuil vivre ensemble », qu'elle propose la même année à l'occasion de la première édition du budget participatif – qui permet à des citoyens de faire affecter une partie du budget de leur collectivité territoriale à un projet. « Montreuil vivre ensemble » sera voté en juin 2018. Maité Pinchon collabore avec l'association Quatorze, qui supervise le chantier. Elle raconte : « Marisol est venue sonner à notre porte pour mettre en place son projet d'habitations pour jeunes personnes étrangères. Nous avons réfléchi ensemble à la mise à disposition d'une parcelle par la mairie pour héberger des jeunes. »

**UN CHANTIER D'INSERTION POUR JEUNES DE TOUS BORDS**

Les Compagnons bâtisseurs d'Île-de-France sont rapidement associés à l'initiative pour mettre en place des parcours de formation liés au chantier, mais aussi pour héberger deux travailleurs en service civique. Les « tiny houses » seront inaugurées à la fin de ce mois de janvier sur une parcelle située près de la future ligne de tram T1. « La réalisation n'a pas été facile, explique Marisol Corral. Quatorze n'avait pas de compétences autres que le logement. Donc, pour le suivi des jeunes, nous avons eu la chance de rencontrer En Temps. » Cette association, basée elle aussi à Montreuil, s'avère le partenaire idéal aux yeux de Marisol : « Ils avaient toutes les compétences pour la prise en charge des jeunes ! » En Temps suivra donc le parcours des futurs locataires. Et c'est l'Aide sociale à l'enfance

(ASE) du département de la Seine-Saint-Denis qui assurera leur désignation.

**COOPÉRATION ENTRE ÉLUS ET CITOYENS**

« Sans le budget participatif et les Montreuillois qui ont voté pour, le projet n'aurait pas pu se faire, constate Maité Pinchon. Le financement en est très majoritairement issu. » Marisol Corral souligne quant à elle l'investissement des élus : « Si ce projet a vu le jour, c'est

grâce à l'énergie de Tania Assouline (adjointe au maire déléguée à la démocratie locale et à la vie des quartiers de 2014 à 2020), mais également à notre élue de quartier Dominique Attia et à Frédéric Molossi, de l'ASE. »

La convention d'occupation signée avec la mairie permettra à ce projet d'évoluer pendant cinq ans, avant que les « tiny houses » trouvent, qui sait, un nouvel usage. ■

Antonin Padovani

**Les « tiny houses », des habitats autonomes du point de vue énergétique**

Les quatre maisonnettes en bois qui ont fait leur apparition rue Claude-Bernard sont autant d'espaces de vie autonomes, disposés de sorte à proposer un espace central de vie collective. Ces « petites maisons », en français, sont un concept importé des États-Unis et qui désigne des habitats

modulables d'une vingtaine de mètres carrés, généralement en bois, pouvant être facilement démontés et reconstruits sur un nouvel espace. Ces habitations sont conçues de manière à être autonomes du point de vue énergétique, et offrent une solution à moindre coût pour des projets de vie solidaires.

**43** poules ont été recensées dans le secteur Signac – Murs à pêches \ Bel-Air – Grands-Pêcheurs ; les élevages doivent être déclarés, afin de contrer les risques de grippe aviaire

**Atelier théâtre pour les apprenants**

La compagnie de théâtre de rue Le Fer à coudre propose gratuitement un atelier théâtre en FLE (réservé à des personnes en cours d'apprentissage ou ayant des difficultés avec la langue française) à la Maison des Murs à pêches, du 10 au 14 janvier de 9 h 30 à 11 h 30. Informations et inscriptions au 07 82 91 61 20 ou par e-mail : [leferacoudre@gmail.com](mailto:leferacoudre@gmail.com)

Pour nous transmettre des informations relatives à votre quartier, contactez : [lemontreuillois@montreuil.fr](mailto:lemontreuillois@montreuil.fr)

**PERMANENCE DES ÉLUS** : page 28.

**COMPOST** : 72, rue Lenain-de-Tillemont, le samedi de 11 h à 13 h.

**DATES DE L'ENLÈVEMENT DES ENCOMBRANTS** : voir plan page 14.

**Compostons à Jules-Verne**



Un groupe d'habitants se mobilise pour faire vivre le composteur de quartier de la place Jules-Verne, avec le soutien de l'association Le Sens de l'humus et d'Est Ensemble. Il organisera dans un premier temps une permanence mensuelle, le premier samedi de chaque mois. Un moment convivial pour se retrouver et s'initier aux secrets du compostage. Le premier rendez-vous de 2022 aura lieu, exceptionnellement, le samedi 15 janvier, de 11 h à 12 h 30. Info : emmanuelhumus@gmail.com

**530** personnes travaillent à Mozinor, au sein de 52 entreprises. Avec l'arrivée de La Ressourcerie du cinéma, la cité industrielle verticale affiche complet

**Connaitre ses droits**

Tous les mercredis des semaines paires, une juriste est à votre écoute, à l'antenne de quartier Jules-Verne, pour vous informer sur vos droits et vous soutenir dans vos démarches, pour tout problème de logement, licenciement, divorce, etc. Sur rendez-vous, en appelant le 0156 63 00 50. 65, rue Édouard-Branly.

Pour nous transmettre des informations relatives à votre quartier, contactez : [jfmonthel@montreuil.fr](mailto:jfmonthel@montreuil.fr)

**PERMANENCE DES ÉLUS** : page 28

**COMPOST** : Passage des Petits-Pains, dimanche, de 11 h à 12 h 30. Prairie de la ZAC, samedi, de 11 h 30 à 13 h.

**DATES DE L'ENLÈVEMENT DES ENCOMBRANTS** : voir plan page 14.



GILLES DELBOS

**COUP DE CHAPEAU**

**à Denis Plantamp**  
Il est depuis avril 2021 le président du centre social SFM. Né à Montreuil, Denis a grandi à la Boissière et a toujours consacré une partie de son temps libre au bénévolat, parallèlement à son métier de contrôleur économique au ministère des Finances. Retraité depuis deux ans, il est également investi dans les associations Ensemble notre quartier et Cap'Santé. À SFM, il est heureux de participer à un « projet qui favorise l'émancipation et propose des activités culturelles de très haut niveau ».

**RECYCLAGE. La Ressourcerie du cinéma à Mozinor, une deuxième vie pour les décors du 7<sup>e</sup> art...**

Unique en France, La Ressourcerie du cinéma offre une deuxième vie aux décors et autres accessoires utilisés dans l'audiovisuel. Soutenue notamment par la municipalité, le Centre national du cinéma (CNC) et la Région, l'association a emménagé à Mozinor en octobre 2021.

Une baignoire rose, où a plongé Isabelle Adjani. Le palais de Jules César du prochain *Astérix*. L'intérieur d'une base spatiale. Et aussi des feuilles de décor, du bois, des antiquités, des meubles, etc. Le local de La Ressourcerie du cinéma, à Mozinor, est une sorte de caverne d'Ali Baba du septième art. « Tout est à vendre, à louer ou à recycler, nous œuvrons pour un cinéma zéro déchet », explique Jean-Roch Bonnin, cofondateur de La Ressourcerie aux côtés de Karine de Polignac. Connue à Montreuil pour son projet de ferme urbaine dans le quartier de La Noue (à travers l'association On sème tous), Jean-Roch est depuis longtemps sensible aux questions environnementales. « J'ai été accessoiriste dans le cinéma pendant plus de quinze ans, et tous ces décors qui partaient à la benne après avoir servi quelques jours, ça me rendait dingue, raconte-t-il. Il faut savoir que, en moyenne, un film produit 15 tonnes de déchets. » D'où l'idée de créer une filière de recyclage spécialisée. Elle s'est concrétisée grâce à un petit coup de pouce du destin (ah,



GILLES DELBOS

Une partie de l'équipe de La Ressourcerie du cinéma, avec Jean-Roch Bonnin et Karine de Polignac.

le cinéma!). « Ma rencontre avec Karine, au jardin de l'association On sème tous, à La Noue, a été déterminante », s'amuse Jean-Roch. Car si Karine de Polignac s'intéresse comme lui à l'agriculture urbaine, elle est aussi spécialiste de la gestion des déchets industriels.

**HABITUELLEMENT, CES DÉCORS PARTENT À LA BENNE**

Ensemble, ils créent l'association de La Ressourcerie en 2020 et s'installent à Bagnolet, avant d'emménager à Mozinor, en octobre 2021, dans un local de 800 mètres carrés. Trois personnes y travaillent à temps plein : un salarié et les deux cofondateurs, bénévoles. « Nous espérons nous salarier très vite. Avec le développement des séries sur les nouvelles plateformes, la production de décors est exponentielle. Nos matériaux à moindre coût intéressent aussi

le secteur du bâtiment, voire les particuliers », explique Jean-Roch. Soutenue par la Ville, le CNC, la Région Île-de-France et l'Ademe (l'Agence de la transition écologique), l'association multiplie les partenariats et les projets de développement. « Nous accueillons des stagiaires, en lien avec les écoles de cinéma, détaille Jean-Roch. Nous venons aussi de signer

une convention avec l'université de Limoges qui travaille à la création de produits normés à base de matériaux recyclés. Nous prévoyons aussi de créer dans notre local des espaces de préparation de décors. » ■

**À SAVOIR**

2-20, av. du Président-Allende. Ouvert tous les jours de 9 h à 12 h et de 13 h à 18 h sur rendez-vous. Tél. 07 54 39 85 40 ; contact@laressourcerieducinema.com

**Toute la presse en parle**

Initiative unique en France, La Ressourcerie du cinéma a fait l'objet de nombreux reportages dans la presse et à la télévision. En juillet 2021, *Le Monde* y consacrait un long article, intitulé « La Ressourcerie recycle les décors de cinéma ». Au cours du mois suivant, c'est *Le Parisien* qui en faisait la une de ses pages départe-

mentales. À l'occasion de l'installation de l'association à Mozinor, France 3 Régions a posé ses caméras à Montreuil le 7 novembre. Enfin, les deux cofondateurs de l'association, Jean-Roch Bonnin et Karine de Polignac, étaient invités de l'émission *Planète locale*, le 13 décembre, sur BFMTV. Une star est née...

# AU FOOT, À L'ÉLAN SPORTIF DE MONTREUIL, LES FILLES GAGNENT DU TERRAIN...

En plus de son équipe féminine senior qui a vu le jour il y a quelques années, l'Élan sportif de Montreuil a créé en septembre dernier une école de foot qui accueille des jeunes filles de 7 à 15 ans. Objectif du projet : disposer à terme d'une équipe féminine dans toutes les catégories d'âge, comme chez les garçons.

« Jusqu'ici, je jouais avec mon frère en bas de notre immeuble dans la cité La Noue. » Aujourd'hui, Jancélyne, 12 ans a rejoint les rangs d'un club de foot qui lui permet de progresser « à son rythme et sans pression ». Comme quinze autres jeunes Montreuilloises âgées de 7 à 15 ans, elle fait partie de la nouvelle équipe féminine lancée par l'école de football de l'Élan sportif de Montreuil (ESDM) en septembre dernier. L'enjeu pour le club était d'étoffer une section qui ne disposait jusqu'ici que d'une catégorie senior. Principalement débutantes, ces jeunes ne manquent pas de motivation. Le 5 janvier, lors de la reprise de l'entraînement, elles étaient quasiment toutes là au parc des Guilands, malgré les températures hivernales et le vent glacial. « Cette école de foot permet aujourd'hui aux filles de ne pas attendre de deve-



David, coach et responsable de l'école féminine, pose fièrement avec les futures stars montreuilloises du ballon rond!

nir adultes pour rejoindre notre club, souligne Jean-Michel, coach des seniors féminines de l'ESDM. À Montreuil, le succès du football est une réalité chez les deux sexes. Une tendance que confirme Amaëlle, 11 ans, membre de l'école féminine : « Comme plein de filles autour de moi, j'aime le foot depuis toute petite mais j'ai toujours été trop timide pour jouer avec les garçons. Cette école de foot a été une vraie opportunité. J'ai osé franchir le pas car le projet

est nouveau et je savais que je n'avais rien à perdre. » Sur le terrain, majoritairement occupé par des équipes masculines ce jour-là, la bande à Amaëlle se fait une place sans trop de difficulté. L'échauffement se compose essentiellement de courses, avec et sans ballon.

## EXERCICES BASIQUES

« Mon rôle consiste à leur apprendre les rudiments de ce sport car, pour la plupart, elles débutent, explique David, coach et responsable

de l'école féminine. Depuis quatre mois, je propose des exercices basiques (passes, prises de balle, jongles), que chacune accomplit avec assiduité. Elles ont fait d'énormes progrès. » Pas au point toutefois d'évoluer dans un championnat, même si leur licence les y autorise en théorie. « Elles ne sont pas assez nombreuses, précise leur coach. Pour l'heure, on se contente de matches amicaux, ce qui leur permet aussi de voir si c'est vraiment ce sport qu'elles souhaitent

pratiquer. » « J'ai découvert le foot l'été dernier grâce à l'antenne jeunesse de La Noue, qui nous a emmenées disputer des tournois », témoigne Maëva, 15 ans. ■ Grégoire Remund

## A SAVOIR

Les entraînements de l'école féminine de football de l'ESDM ont lieu le mercredi de 17 h à 18 h 30 et le vendredi de 18 h 30 à 20 h sur le terrain d'honneur du parc des Guilands. Inscriptions ouvertes toute l'année. Informations : 0148 59 17 49, secretariat@esdmontreuil.fr ou encore esdmontreuil.fr.

## DU NEUF. Le collège Lenain-de-Tillemont signe une convention de partenariat avec le Montreuil FC

Le collège Lenain-de-Tillemont (quartier du Bel-Air), qui compte en son sein une association sportive de football très dynamique depuis quelques années, a récemment signé avec le Montreuil FC (MFC), le club voisin, une convention de partenariat portant à la fois sur le volet sportif et le volet scolaire. « Les élèves qui souhaitent aller plus loin dans la pratique sportive peuvent désormais bénéficier d'un accompagnement du MFC », explique Baya Bali, principale du collège Lenain-de-Tillemont. Le projet comporte aussi une dimension financière puisque le club s'est engagé à prendre en charge une partie des frais d'inscription pour les col-



Baya Bali, la principale de Lenain-de-Tillemont, et Abdoulaye Sow, président du Montreuil FC, ont la convention bien en main.

légiens aux maigres ressources. Également au programme, des séances de soutien scolaire assurées par des membres du Montreuil FC et des profs d'EPS du collège, « avec une

attention particulière pour les élèves "décrocheurs", qui se voient dispenser des ateliers d'estime de soi et de remise en confiance », détaille Abdoulaye Sow, président, du MFC.

## DÉCONSTRUIRE LES STÉRÉOTYPES DE GENRE

Enfin, la convention prévoit la promotion du foot féminin. « Pour le club comme pour le collège, cette approche émancipatrice est dans la continuité du travail effectué depuis plusieurs années », souligne la principale, qui rappelle que l'AS football de Lenain-de-Tillemont dénombre autant de licenciés garçons que filles. « Nous travaillons beaucoup sur l'égalité des sexes en déconstruisant les stéréotypes de genre », ajoute Baya Bali. Le MFC, quant à lui, a recruté à la rentrée quatre éducatrices diplômées pour donner un nouveau souffle à sa section féminine. ■ G.R.

## Moisson de médailles pour l'ACEM karaté

L'Association construire ensemble Montreuil (ACEM), spécialiste du karaté et du full contact, a brillé lors de la Coupe de France de karaté qui s'est déroulée les 3 et 4 décembre à l'Institut national de judo (INJ). En mix, Adam Berkane s'est imposé chez les juniors + 75 kg, et Abdou Touré a terminé 3<sup>e</sup> chez les seniors + 85 kg, Kelya Berkane (minimes, + 55 kg) a quant à lui obtenu le bronze en karaté traditionnel. Deux semaines plus tôt, l'ACEM avait fait un casse lors de l'Open départemental des Hauts-de-Seine en karaté light contact puisque le club était reparti de cette compétition avec 7 breloques en or, 5 en argent et 2 en bronze, toutes catégories confondues.

# LA PASSION DU VÉGÉTAL : À LA DÉCOUVERTE DU MÉTIER DE JARDINIER MUNICIPAL

On les croise régulièrement quand ils plantent des fleurs, nettoient les massifs dans la ville ou encore tondent les pelouses au parc Montreau. Mais la soixantaine d'agents du service Jardins et nature en ville remplissent bien d'autres fonctions, souvent ignorées des habitants. Découverte.



La taille hivernale des arbres, une mission des jardiniers.



Plantation d'arbres dans le jardin du centre de loisirs La Cerisaie.

Ceux que l'on voit le plus sont les 45 jardiniers de la régie. Affectés aux différents secteurs de la ville, ils entretiennent les espaces verts, dont ceux des écoles, les 14 squares de la ville et le parc Montreau, et plantent fleurs, arbustes et arbres dans l'espace public municipal. Quand les arbres sont plantés par des prestataires extérieurs lors de grosses opérations, ce sont les agents municipaux qui prennent la relève de l'entretien au bout de deux ou trois ans. « Mais on passe aussi beaucoup

de temps à nettoyer les déchets que les habitants jettent dans les massifs ou sur les pelouses », regrette l'un d'entre eux. Cinq agents sont affectés aux moyens généraux (aires de jeux, mécanique, clôtures, fontainerie) et quatre à la production de végétaux dans le Centre horticole, qui jouxte le parc Montreau : semis, boutures, division des vivaces qui seront replantées ensuite partout dans la ville, mais aussi bouquets pour le fleurissement des grandes occasions. Le service a également un rôle pédagogique, avec le pôle valorisation de

la nature en ville dont les quatre agents organisent des interventions dans les écoles ou à la serre pédagogique, l'un d'eux étant responsable du patrimoine arboré de la ville. Tous ont à cœur de faire évoluer leur métier : « En partant d'une simple graine pour le fleurissement jusqu'à la plantation d'arbres pour l'avenir ; en favorisant des îlots de fraîcheur ; en partageant nos connaissances ; en développant la faune et la flore pour amener les usagers à être les ambassadeurs de leur cadre de vie. »

■ Catherine Salès

## TÉMOIGNAGES



**Pierre Bauchet**, 61 ans et depuis 30 ans au service Jardins et nature en ville

« Je n'ai jamais rien fait d'autre que travailler le végétal », reconnaît ce passionné de

JUSTINE RAY

botanique qui s'investit aussi pendant son temps libre dans les jardins partagés, notamment celui des femmes maliennes. « Le métier a beaucoup changé, on est plus souvent et mieux formés qu'il y a 20 ans. On a moins ce besoin de maîtriser le végétal, et on a plus de diversité dans le choix des plantations. Je travaille dans le Bas-Montreuil, qui a vu évoluer ses espaces verts avec l'arrivée de nouvelles constructions. Hélas, les massifs sont souvent couverts de déchets. Mais il y a quand même de plus en plus d'habitants sensibles à la place du végétal, à la taille douce et à la protection de l'environnement. »



**Charles Cannac**, 48 ans, jardinier depuis 4 ans dans le secteur 3 (parc Montreau, entre autres), après avoir longtemps été chauffeur-livreur.

« Quand ma boîte a fermé, je me suis dit

JUSTINE RAY

que je voulais être dehors, en extérieur. J'ai trouvé une formation Greta pour adultes. J'ai été très content de retourner à l'école, et j'ai fait des stages au parc Montreau. Donc, j'ai déjà été formé à la gestion différenciée. Dans le parc, il y a de nombreuses activités différentes, ce qui me plaît. Et je fais partie de ceux qui sont formés pour la plantation de la future pépinière du parc des Hauteurs. J'ai beaucoup apprécié la partie d'Emmanuel Bourguignon sur l'étude des sols. Aujourd'hui, on s'intéresse aussi à ce que l'on ne voit pas, c'est-à-dire ce qui se passe sous terre et qui contribue à faire pousser les végétaux. Notre travail n'est pas toujours respecté, même si certains habitants viennent nous voir pour des conseils. »

## Comment prendre rendez-vous avec votre élu de quartier

### BAS-MONTEUIL – RÉPUBLIQUE / ÉTIENNE-MARCEL – CHANZY / BOBILLOT

Antenne vie de quartier République, 59, rue Barbès. Tél. 01 71 86 29 10.

**BAS-MONTEUIL – RÉPUBLIQUE**  
Maison du Bas-Montreuil  
Lounès-Matoub,  
4-6, rue de la République.

**Dominique Attia** : pour prendre rendez-vous : 01 48 70 64 84.

**Olivier Stern** : pour prendre rendez-vous : 01 48 70 61 79.

**BAS-MONTEUIL – ÉTIENNE-MARCEL – CHANZY**  
Centre de quartier Jean-Lurçat,  
5, place du Marché.

**Marie-Hélène Carlier** : pour prendre rendez-vous : mariehelene.carlier@montreuil.fr

**Romain Delaunay** : pour prendre rendez-vous : romain.delaunay@montreuil.fr

**BAS-MONTEUIL – BOBILLOT**

**Méline Le Gourrière** : pour prendre rendez-vous : 01 48 70 64 51.

**Olivier Madaule** : pour prendre rendez-vous : 01 48 70 65 62, olivier.madaule@montreuil.fr

### LA NOUE – CLOS-FRANÇAIS / VILLIERS – BARBUSSE

Antenne vie de quartier, 100, rue Hoche. Tél. 01 71 86 29 35.

**LA NOUE – CLOS-FRANÇAIS**  
Maison de quartier  
Annie-Fratellini,  
2-3, place Jean-Pierre-Timbaud.

**Belaïde Bedreddine** : pour prendre rendez-vous : 01 48 70 64 93.

**Nathalie Leleu** : pour prendre rendez-vous : nathalie.leleu@montreuil.fr

**VILLIERS – BARBUSSE**  
Maison de quartier Gérard-Rinçon  
30, rue Ernest-Savart.

**Olivier Charles** : pour prendre rendez-vous : 01 48 70 64 51.

**Karine Poulard** : pour prendre rendez-vous : karine.poulard@montreuil.fr

### SOLIDARITÉ – CARNOT / CENTRE-VILLE / JEAN-MOULIN – BEAUMONTS

Antenne vie de quartier  
Gaston-Lauriau,  
35, rue Gaston-Lauriau.  
Tél. 01 71 86 29 30.

**SOLIDARITÉ – CARNOT**  
Centre de quartier  
Mendès-France,  
59, rue de la Solidarité.

**Danielle Creacheadec** : pour prendre rendez-vous : 01 48 70 64 51.

**Wandrille Jumeaux** : pour prendre rendez-vous : wandrille.jumeaux@montreuil.fr

**CENTRE-VILLE**  
**Mohamed Abdoulbaki** : pour prendre rendez-vous : 01 48 70 64 84.

**Mireille Alphonse** : sur rendez-vous au 01 48 70 66 29.

**JEAN-MOULIN – BEAUMONTS**  
Maison de quartier,  
35, rue Gaston-Lauriau.

**Anne Ternisien** : pour prendre rendez-vous : 01 48 70 64 84.

**Richard Galera** : pour prendre rendez-vous : richard.galera@montreuil.fr

### RAMENAS – LÉO-LAGRANGE / BRANLY – BOISSIÈRE

Antenne vie de quartier  
Jules-Verne,  
65, rue Édouard-Branly.  
Tél. 01 71 89 26 75.

**RAMENAS – LÉO-LAGRANGE**  
Centre de quartier des Ramenas,  
149, rue Saint-Denis.

**Baptiste Perreau** : pour prendre rendez-vous : baptiste.perreau@montreuil.fr

**Michelle Bonneau** : pour prendre rendez-vous : 01 48 70 61 79.

**BRANLY – BOISSIÈRE**  
Antenne vie de quartier  
Jules-Verne,  
65, rue Édouard-Branly.

**Philippe Lamarche** : pour prendre rendez-vous : 01 48 70 64 84.

**Catherine Serres** : pour prendre rendez-vous : catherine.serres@montreuil.fr

### BEL-AIR – GRANDS-PÊCHERS – RENAN / SIGNAC – MURS À PÊCHES

Antenne vie de quartier,  
2, rue Claude-Bernard.  
Tél. 01 71 89 26 55.

**BEL-AIR – GRANDS-PÊCHERS – RENAN**  
Centre de quartier Marcel-Cachin,  
2, rue Claude-Bernard.  
Tél. 01 71 89 26 55.

**Haby Ka** : pour prendre rendez-vous : haby.ka@montreuil.fr

**Amin Mbarki** : pour prendre rendez-vous : amin.mbarki@montreuil.fr

**SIGNAC – MURS À PÊCHES**  
Centre de quartier Marcel-Cachin,  
2, rue Claude-Bernard.  
Tél. 01 71 89 26 55.

**Florent Guéguen** : pour prendre rendez-vous : florent.gueguen@montreuil.fr

**Nathalie Lana** : pour prendre rendez-vous : 01 48 70 65 62, nathalie.lana@montreuil.fr

### RUFFINS – THÉOPHILE-SUEUR / MONTREUIL – LE MORILLON

Antenne vie de quartier  
Blancs-Vilains  
Mairie annexe des Blancs-Vilains  
77, rue des Blancs-Vilains

Du lundi au vendredi de 9 h 30 à 12 h 30 et de 13 h 30 à 17 h 30 et le jeudi de 14 h à 17 h 30.  
Tél. 01 48 70 64 08.

**RUFFINS – THÉOPHILE-SUEUR**  
Centre de quartier  
Micheline-Marquis,  
172, bd Théophile-Sueur.

**Yann Leroy** : pour prendre rendez-vous : yann.leroy@montreuil.fr

**Murielle Bensaïd** : pour prendre rendez-vous : murielle.bensaïd@montreuil.fr

**MONTREUIL – LE MORILLON**  
Mairie annexe,  
77, rue des Blancs-Vilains.

**Florian Vigneron** : pour prendre rendez-vous : 01 48 70 64 93.

**Dominique Glemas** : pour prendre rendez-vous : dominique.glemas@montreuil.fr

### Vos conseillers départementaux

#### Canton Nord

**Frédéric Molossi**, vice-président du conseil départemental. Les permanences ont lieu sur rendez-vous au 01 43 93 93 77.

**Belaïde Bedreddine**, vice-président chargé de l'écologie urbaine. Les permanences ont lieu sur rendez-vous au 06 24 64 52 60,

soit au centre social La Noue, 100, rue Hoche, soit en mairie (à préciser lors de la prise de rendez-vous).

# MALI. QUAND BAMAKO FUT UNE ÉPHÉMÈRE « CAPITALE DE LA RÉVOLUTION »

Dans *Twist à Bamako*, le cinéaste montreuillois Robert Guédiguian a choisi pour décor le Mali nouvellement indépendant des années 1960. Un pays neuf, non aligné, socialiste. Où tous les espoirs d'émancipation et de progrès étaient permis, mais qui connaît aujourd'hui les affres de la guerre.

T rès affaiblie en 1945, la France va voir son anachronique empire colonial se fissurer. Sur fond de guerres de libération d'Indochine (1946-1954) et d'Algérie (1954-1962), l'Afrique noire francophone donne naissance, au début des années 1960, à une quinzaine de pays indépendants. Mais pour la plupart très liés, par des accords de défense, à l'ancienne puissance coloniale. Celle-ci compte continuer de bénéficier, à bas tarifs, de leurs matières premières. Et se montre soucieuse, sur le plan géopolitique, de voir ces nations neuves « s'aligner » sur elle et de conforter son siège au Conseil de sécurité des Nations unies.

## L'EXEMPLE GUINÉEN

La majorité de ces nouveaux pays intégrera « l'union » – plus tard, on parlera de « coopération » – que leur propose la France du général de Gaulle. Mais, en septembre 1958, la Guinée, dirigée par l'ancien syndicaliste Sékou Touré, la refuse par référendum. Parmi les grandes figures du panafricanisme et du tiers-mondisme, Modibo Keita trône aux côtés du Ghanéen et anglophone Kwame Nkrumah, et son Mali se rapproche de la Guinée. Ainsi, le 22 septembre 1960, le processus d'éclatement de l'éphémère « Fédération du Mali », qui unissait depuis avril 1958 Bamako et Dakar dans le cadre défini par Paris, s'achève par la sécession du Sénégal et l'indépendance du Mali, proclamée par Modibo Keita.

Enseignant, ancien maire de Bamako, député et par deux fois secrétaire d'État français, Keita est socialiste – il recevra en 1963 le prix Lénine international. Le marxisme et le socialisme imprègnent alors les facultés africaines. La guerre d'indépendance algérienne et la révolution cubaine résonnent dans toute l'Afrique de l'Ouest, où Che Guevara fait de discrets voyages tandis que germe un mouvement des « non-alignés » au moment où la guerre froide somme chacun de choisir son camp. L'époque est moins aux conflits identitaires ou ethniques qu'à l'affrontement idéologique. Ainsi le Sénégal, dont la population est à 90 % musulmane, est dirigé par le catholique Léopold Sédar Senghor, président poète et chantre de la négritude...



Poignée de main entre Modibo Keita, nouveau chef de l'État malien, et le Premier ministre français Michel Debré, dont le sourire masque mal le parti pris colonial : il s'opposera longtemps à l'indépendance de l'Algérie.

qui tient les communistes en respect, les embastille ou les chasse. Washington, par peur de la contagion communiste, a confié à la France le rôle de gendarme du continent. Jacques Foccart, chef d'orchestre de la politique africaine du général de Gaulle, impose ses hommes au pouvoir : Senghor, donc, Omar Bongo au Gabon, Félix Houphouët-Boigny en Côte d'Ivoire ou Jean-Bedel Bokassa en Centrafrique. Foccart sait également financer et armer les opposants, voire sponsoriser des putschs.

Pour affaiblir le Mali socialiste de Modibo Keita, qui a créé le « franc malien » en 1962, il s'agit d'attiser une inflation galopante de manière à mécontenter la population ; et d'alimenter une rébellion touareg au nord, qui bientôt revendiquera la sécession de la moitié du territoire malien.

## LE CHEMIN DE L'INDÉPENDANCE

Pour se soustraire à la tutelle française, Modibo Keita et ses proches jouent aux équilibristes entre les influences

soviétique et chinoise. L'URSS, plus efficace, met en place une coopération à la fois militaire, économique et culturelle. Des étudiants maliens sont envoyés à Moscou, à l'université Patrice-Lumumba, du nom du leader congolais assassiné. Des équipements lourds – blindés, véhicules terrestres, avions – sont livrés à Bamako. La jeune compagnie aérienne Air Mali est équipée d'appareils Iliouchine.

Pour faire rentrer le Mali dans le rang, et refermer la parenthèse dans laquelle s'inscrit l'histoire d'amour des héros du film de Guédiguian, c'est un militaire proche des intérêts français qui, sous l'œil bienveillant des Américains, sort du bois et renverse Modibo Keita à l'occasion d'un coup d'État : le lieutenant Moussa Traoré prend le pouvoir en novembre 1968, interrompt brutalement l'expérience socialiste et impose une dictature féroce qui s'éternisera jusqu'en 1991. Pendant ce temps, Modibo Keita a mystérieusement trouvé la mort en détention, le 16 mai 1977, officiellement des suites d'un « œdème aigu aux poumons ». ■

## L'agenda des aînés

Renseignements, adhésions ou inscriptions auprès du service Personnes âgées, pôle animation retraités, CCAS. Informations et inscriptions : tél. 01 48 70 6166 ou 01 48 70 6612.

### INFORMATION

Au vu de la recrudescence de la pandémie, nous vous informons que les repas du Nouvel An, prévus du lundi 24 au samedi 26 janvier, ont dû être annulés. Les seniors inscrits ont reçu un courrier du maire les informant qu'un report était souhaité si la situation sanitaire le permet. Ils seront informés des dates dans un prochain courrier.

### Le pôle seniors vous souhaite une heureuse année 2022

Nous vous proposons nos premières activités de janvier à avril 2022, que vous pourrez découvrir dans la brochure des seniors qui sera à disposition dès mi-janvier dans les différents lieux municipaux ainsi qu'au pôle seniors.



### LE CINÉMA MÉLIÈS

Vendredi 21 janvier à 14 h 15

#### Séance suivie d'un échange

*Jane par Charlotte*, de Charlotte Gainsbourg (2021 - 1h 28) Avec Jane Birkin et Charlotte Gainsbourg. Charlotte Gainsbourg a commencé à filmer sa mère, Jane Birkin, pour la regarder comme elle ne l'avait jamais fait. La pudeur de l'une face à l'autre n'avait jamais permis un tel rapprochement. Mais par l'entremise de la caméra, la glace se brise pour faire émerger un échange inédit, sur plusieurs années, qui efface peu à peu les deux

artistes et les met à nu dans une conversation intime inédite et universelle pour laisser apparaître une mère face à une fille.

### ■ PAR LE PÔLE SENIORS

Jeudi 10 février (après-midi)

#### Musée du chocolat

Pour sa reprise en 2022, le pôle senior vous propose un après-midi gourmand où vous profiterez d'une visite guidée suivie d'un atelier de création de chocolat. Tarif : 7 ou 10 € + 2 tickets RATP. Préinscription téléphonique : 1<sup>er</sup> et 2 février

### ■ PAR LES SENIORS BÉNÉVOLES DE NOS QUARTIERS

#### Centre de quartier Jean-Lurçat

Moments conviviaux et jeux tous les après-midis de 14 h à 17 h.

**Loto** : mardi 18 janvier sur inscription préalable au 06 89 39 39 12.

**Ping-pong** : du lundi au vendredi, de 15 h à 18 h. Renseignements au 06 75 10 95 13.

#### Centre de quartier Marcel-Cachin

**Jeux de société** avec goûter partagé tous les mardis entre 14 h et 17 h.

**MONTREUIL RASSEMBLÉE****2022 : pour une année de luttes, de joie et de bonheur**

Le groupe Montreuil Rassemblée vous adresse ses meilleurs vœux pour 2022. Nous souhaitons qu'elle soit une année de joie et de bonheur, luttons ensemble pour y arriver!

Le gouvernement Macronien n'a retenu aucune leçon des crises de son mandat :

La revalorisation du SMIC de 0,9 % est une insulte à toutes celles et ceux qui doivent faire face à l'augmentation des prix du quotidien. Un geste d'aumône qui témoigne une fois de plus du mépris de

l'idéologie libérale pour celles et ceux qui font fonctionner le pays. La question du basculement des brevets dans le domaine public ne cesse d'être urgente car elle est notre seule espoir de sortie de crise, pour combattre les variants et permettre un accès mondial à la vaccination. Aujourd'hui, les brevets empêchent la production de vaccin de façon libre dans 16 régions du monde, en particulier en Afrique. C'est un enjeu de santé publique internationale. L'année 2022 sera marquée par des élections dont les débats et les candidats occupent déjà l'espace médiatique. L'extrême-droite en profite pour imposer, dans le débat public, leurs idées les plus nauséabondes. Nous voulons réaffirmer que ces idées n'ont pas

leur place dans notre ville et que le vivre-ensemble, la justice et l'émancipation de chacun portent notre projet pour Montreuil et pour la France. C'est une parole politique digne et juste que nous portons, et nous pèserons de tout notre poids dans les débats nationaux et ceux de notre circonscription.

Nous savons que les moments d'isolement répétés que nous impose la situation sont pesants. Mais vous pouvez compter chaque jour sur notre présence à vos côtés en 2022 et dans les années suivantes. <https://bit.ly/3F42o06> ■

Montreuil Rassemblée - Communisme · Coop & Écologie  
montreuil-rassemblee.fr

**MONTREUIL INSOUMISE****Bonne année 2022**

Montreuil Insoumise souhaite une bonne année 2022 faite de solidarité et de justice sociale à tou-te-s les Montreuillois-e-s.

Cela fait bientôt deux ans de mandat pour notre groupe, deux années où, dans un contexte si particulier, nous nous sommes engagé-e-s auprès des Montreuillois-e-s.

En effet, la crise sanitaire qui continue, montre la nécessité d'un système de santé efficace. Nous avons fait le choix d'une politique de santé axée sur la prévention et l'amélioration de l'accès aux soins pour tout-e-s : centre de vaccination, agrandissement

du CMS Daniel Renoult, soutien à l'installation de médecins... Nous avons soutenu les associations et les initiatives citoyennes, que ce soit par l'agrandissement de la journée des associations, ou par l'accompagnement de celles ayant dû mettre leurs activités en sommeil. Les associations ont permis de limiter les effets de la crise par des initiatives solidaires et par la reprise des activités culturelles ou sportives.

Citons aussi notre travail pour améliorer les projets de renouvellement urbain au plus proche des besoins des habitant-e-s mais aussi la lutte contre les pollutions avec une meilleure connaissance de nos sols végétalisés ou encore le travail de mémoire si important

pour l'avenir des générations futures.

Enfin, nous étions sur le terrain avec nos élu-e-s de quartier au Morillon, aux Ruffins, à Jean Moulin, Paul Signac et Bobillot. Écouter, discuter, soutenir. Voilà les maîtres mots de notre action. Écouter les revendications des habitant-e-s qui se sentent souvent exclu-e-s. Discuter afin de co-construire des projets. Soutenir les actions menées par les associations. Mais il reste tant à faire !

En 2022, nous continuerons à mener ces actions pour mieux défendre les quartiers populaires, l'écologie et la démocratie. ■

Contact@fimontreuil.fr

**MONTREUIL SOCIALISTE****Une heureuse année 2022 pleine d'espoir**

Le groupe Montreuil Socialiste vous souhaite à tout-es une belle année pour 2022. Que celle-ci voit vos projets se concrétiser de la plus belle des manières. À tout-es celles et ceux qui ont vécu une année 2021 pleine de doutes et d'incertitudes nous vous souhaitons une année remplie de bonheur. Nous nous tournons vers une année encore marquée par la crise sanitaire. Dans cette lutte quotidienne, nous avons une pensée particulière pour celles et ceux en première ligne. Aux professionnel-les de la Santé ainsi qu'à ceux qui main-

tiennent nos services vitaux en état de fonctionner : merci !

Soyez en sûr, plus que jamais, les élu-e-s du groupe Montreuil Socialiste seront à vos côtés dans ces temps particulièrement difficiles. Ces moments de solitude pour certain-es poussent à l'isolement. Cet isolement ne doit pas se transformer en repli sur soi. La justice sociale et environnementale sont les valeurs fortes de notre engagement politique et nous sommes présent-es pour lutter contre les passions tristes qui animent quelques-un-es, il est un devoir pour chacun-e de faire front. Face aux menaces identitaires et nationalistes nous devons opposer une résistance constructive. Face à la

démagogie ambiante, la municipalité propose un projet politique, solidaire, cohérent, lisible et en concertation avec les Montreuillois-es. En tant qu'élu-e-s socialistes de Montreuil nous continuerons à y prendre toute notre part.

Avec vous et pour vous, nous poursuivons notre action. En 2022 une seule ambition : continuer à faire de Montreuil une ville où il fait bon vivre, tournée vers l'avenir, en privilégiant la solidarité. ■

Montreuil Socialiste : Michelle Bonneau, Olivier Stern, Loline Bertin, Frédéric Molossi, Karine Poulard, Amin Mbarki, Céline Heduin, Romain Delaunay ; contact@montreuil-socialiste.fr

**GÉNÉRATION.S MONTREUIL ÉCOLOGIE ET SOLIDARITÉ****Pour une année solidaire**

Dans le contexte de crise sanitaire et sociale liée au Covid 19, les difficultés déjà importantes rencontrées par les travailleuses sociales et travailleurs sociaux ont été exacerbées. Leur rôle est particulièrement crucial comme celui de l'ensemble des professions médico-sociales, sans que, pour autant, ils et elles n'aient été reconnus par l'État comme exerçant des professions essentielles. Garants de l'égalité et de la solidarité, elles et ils participent de

façon déterminante à la réalité du lien social. Leur contribution au service public est majeure, et ce particulièrement au moment où une nouvelle population est amenée à recourir aux dispositifs d'accompagnement.

Le désengagement répété et continu de l'État des politiques sociales, alors que l'on constate une recrudescence de la précarisation au sein de notre société, met à mal l'accompagnement quotidien des usagers et usagères. Confronté-es à des demandes qui ne relèvent pas de leurs missions mais des missions régaliennes de l'État, les travailleuses sociales et les travailleurs sociaux portent une forte

charge mentale professionnelle. Le manque d'effectif, l'épuisement professionnel, le manque de reconnaissance institutionnelle et salariale, le travail dans l'urgence permanente multiplient les obstacles dans l'exercice de leur métier. Comment alors créer des vocations ?

En ce début d'année, il nous semble crucial de marquer la considération que nous portons à ces professionnel-les pour leur engagement, et au travers d'eux, à celles et ceux qui subissent frontalement cette crise. ■

Luc Di Gallo, Nathalie Leleu, Halima Menhoudj, Tobias Molossi, Catherine Serres

**EÉLV - MONTREUIL ÉCOLOGIE****Protéger les services publics de proximité**

Emmanuel Macron s'était fixé comme objectif de supprimer 70 000 postes dans les collectivités territoriales en augmentant le temps de travail.

Les communes sont donc obligées de passer la durée de travail à 1 607h par an, souvent sans contrepartie financière. Nous craignons que cette logique comptable affaiblisse le service public ! Le Conseil municipal de Montreuil n'a pas délibéré sur ce sujet, marquant ainsi son attachement au principe de libre administration des collectivités. 5 villes de Seine-Saint-Denis, dont Montreuil, ont

été déferées au tribunal administratif, qui a prononcé une astreinte. Cette attaque contre la fonction publique territoriale arrive après deux années de crise sanitaire où les agent-e-s se sont battu-e-s pour garantir la continuité du service public, organiser la vaccination, lutter contre la précarité alimentaire, maintenir le lien avec les personnes isolées...

Au-delà d'un manque criant de reconnaissance, cette loi témoigne d'une méconnaissance des réalités budgétaires des communes, qui sont malheureusement contraintes de valoriser des postes avec des jours de repos plutôt qu'avec des augmentations.

C'est symbolique d'une politique qui, malgré des discours sur

la lutte contre le chômage, organise la suppression des emplois. Nous élu-e-s écologistes souhaitons le plein emploi : pour cela il faut, comme le propose Yannick Jadot, investir dans des secteurs d'avenir comme la transition écologique, mais également redistribuer le travail, et donc réduire la durée légale du temps de travail. Emmanuel Macron montre encore une fois avec cette réforme, son appartenance au monde d'avant. ■

Groupe EÉLV - Montreuil Écologie : Mireille ALPHONSE - Anne-Marie HEUGAS - Liliana HRISTACHE - Wandrille JUMEAUX - Djamel LEGHMIZI

**MONTREUIL LIBRE****DONNER DU SENS À 2022**

L'année qui vient de s'achever a encore été difficile. Elle laissera des traces chez chacun d'entre nous et des préjudices irréversibles pour beaucoup. Des épreuves émergent souvent le meilleur. 2021 a vu naître des élans de solidarité et de courage, avec parfois de faibles moyens, mais ayant en commun LA VOLONTE DE FAIRE. Avec le variant Omicron 2022 s'annonce difficile et mettra plus que jamais chacun face à ses RESPONSABILITÉS à titre individuel, collectif et politique. Nous réaffirmons notre feuille de route à travers nos 200 propositions.

Une municipalité exemplaire, la prise en compte du handicap, un cadre de vie salubre, un environnement et un urbanisme de qualité, le dialogue social, des services accessibles, des mobilités équilibrées, une véritable politique familiale de protection, une action forte pour la santé publique et la dépendance, l'éducation, le développement économique, le commerce, la formation et l'emploi pour lesquels la ville doit agir. Les associations et les actions citoyennes doivent être subventionnées de manière juste et équitable. Pour aider la culture à revivre, elle doit être véritablement soutenue. De même pour le sport, vecteur de lien social et de santé. Vous êtes tous fortement

demandeurs d'une amélioration des moyens pour la tranquillité publique. Ces moyens existent : ils relèvent de priorités budgétaires.

A Montreuil, la situation exige plus qu'une mascarade politique inchangée et rétrograde. Les actes au-delà des mots doivent faire SENS. Montreuil a besoin de COHERENCE. On ne gagne jamais seul. Nous sommes à vos côtés. Que 2022 vous garde en bonne santé. ■

Montreuil Libre - Centre, Droite, Indépendants et Citoyens. Murielle Mazé - Julien Guillot. [montreuilivre@gmail.com](mailto:montreuilivre@gmail.com)

**MOVICO****Vœux**

Malgré la période, souhaitons nous une année la plus douce et heureuse possible. Avec enfin de bonnes nouvelles et la sortie de ce tunnel sans fin. En attendant, face à l'effrayante flambée de contaminations, on ne peut que redire à quel point il est nécessaire de prendre soin de notre santé et de celle des autres. Et par conséquent de se vacciner et de suivre scrupuleusement les gestes barrière. A cet égard, il est criminel de pousser de manière

démagogique à refuser faits et politiques sanitaires. Mais il est irresponsable de stigmatiser et menacer, tout en changeant sans cesse de discours, aggravant la détresse d'une population éprouvée qui aurait plutôt besoin de soutien.

Enfin, n'oublions pas que cette crise sanitaire n'est qu'une facette de la crise écologique globale qui ne fait que s'aggraver. Les solutions ne passent pour l'avenir que par sa prise en compte sérieuse. ■

@pierreserne

**MOVICO****Bonne année 2022.**

Dans un contexte qui reste difficile, je vous présente mes vœux les meilleurs pour cette nouvelle année. Sur le plan sanitaire mais aussi sur le plan écologique, économique et social, 2021, a été une année difficile. Elle nous a aussi rappelé le rôle de la puissance publique et l'importance des services publics pour maintenir la cohésion nationale. Pour 2022, les défis sont nombreux. Montreuil se développe. Plus que jamais, il nous faudra être

vigilants pour que ce développement ne se fasse pas au détriment de l'urgence écologique et de la justice sociale. Nous devons être mobilisés pour que le développement de Montreuil se fasse au bénéfice de l'ensemble de ses habitantes et de ses habitants. Vous pouvez compter sur mon engagement pour porter l'ensemble de ces sujets. ■

Choukri YONIS

Pour une autre information :

YouTube : Montreuil invisible

<https://choukriyonis.wordpress.com>

MENUS DES RESTAURANTS SCOLAIRES

Quinzaine du lundi 17 au vendredi 28 janvier 2022

Menus maternelle et élémentaire											
Élémentaire : service à table ou (au choix) en self-service (souligné)											
	LUN 17/01	MAR 18/01	MER 19/01	JEU 20/01	VEN 21/01	LUN 24/01	MAR 25/01	MER 26/01	JEU 27/01	VEN 28/01	
ENTRÉE		MENU VÉGÉTARIEN Pomelo Chou rouge LCL Vinaigrette aux herbes	Salade coleslaw LCL Céleri remoulade LCL	AMUSE-BOUCHE : marmelade à l'orange* Salade de pommes de terre Salade de lentilles Vinaigrette moutarde Dés de saint-nectaire AOC	Potage paysan Duo de mozzarella et cheddar râpés		Carottes râpées LCL Endives LCL Vinaigrette à l'huile d'olive colza citron		Cake à la tomate aux herbes de Provence	LES PAS PAREILLES Salade verte Chou rouge frais LCL Vinaigrette moutarde Emmental	MENU VÉGÉTARIEN
PLAT	Sauté d'agneau LR sauce marocaine Semoule	Croque*tofu fromage Gratin de chou fleur et pommes de terre	Émincé de saumon sauce oseille Penne semi-complètes	Rôti de dinde LR sauce dijonnaise Petits pois	Filet de hoki PDU sauce potiron crémée Carottes LCL à la crème	Colin d'Alaska meunière PDU et quartier de citron Carottes et pommes de terre au jus de légumes	Merguez Purée de pommes de terre LCL	Pavé de merlu PDU sauce citron Haricots verts	Blanquette de veau LR à la vanille Carottes	Pâtes sauce aux légumes et soja	
PRODUIT LAITIER	Pont-l'évêque AOP Cantal AOP	Crème dessert au chocolat LCL Crème dessert au café LCL	Yaourt nature Yaourt à la myrtille		Saint-nectaire AOP Pont-l'évêque AOP	Fromage blanc Sucre roux ou confiture de fraises		Crème dessert vanille Crème dessert chocolat		Pointe de brie Coulommiers	
DESSERT	Pomme LCL Poire LCL			Assiette de fruits (kiwi-banane)	Moelleux au chocolat	Fruit au choix			Tarte aux pommes	Fruit au choix	
PAIN	Pain	Pain de campagne	Petit pain	Pain de campagne	Pain	Pain	Pain de campagne	Petit pain	Pain de campagne	Pain	
GÔÛTER	Baguette Beurre doux et miel Fromage blanc nature Jus de pomme	Muffin chocolat Yaourt aromatisé Fruit	Baguette Gelée de coings Fromage blanc nature Fruit	Croissant Compote de pommes/poires Lait chocolaté	Briochette aux pépites de chocolat Fruit Lait demi-écrémé	Marbré au chocolat Yaourt à la pulpe de fruits Jus multifruits	Chausson aux pommes Fruit Lait demi-écrémé	Baguette Pointe de brie Fruit	Baguette Gelée de groseilles Fruit Lait chocolaté	Baguette Chocolat au lait Fromage blanc nature Compote de pommes/fraise	

AOC : Appellation d'origine contrôlée / AOP : Appellation d'origine protégée / PDU : pêche durable / LR : Label Rouge / LCL : local / CE : commerce équitable

Produit issu de l'agriculture biologique et/ou du commerce équitable

\* Uniquement en élémentaire

LE SOIR : les conseils de notre diététicienne Clarisse Salva-Gander

	LUN 17/01	MAR 18/01	MER 19/01	JEU 20/01	VEN 21/01	LUN 24/01	MAR 25/01	MER 26/01	JEU 27/01	VEN 28/01
DÎNER	Salade de carottes Crumble de légumes d'hiver Yaourt	Quiche brocolis poulet Petit-suisse Kaki	Salade tiède de potimarron aux noisettes Emmental Poire	Velouté carottes panais Tartine champignons Comté Compote de poire	Gratin de crozets Fromage blanc Orange	Salade de chou rouge Rissoto Flan nappé caramel	Bouillon de poulet aux vermicelles Brie Banane	Lasagne aux légumes Petit-suisse aromatisé Kiwi	Velouté de légumes Pizza au fromage Clémentines	Carbonara de courge spaghetti Yaourt Litchis



Erratum : les marrons ont pris une châtaigne...

Dans notre précédente édition, nous avons évoqué le marron dans notre conseil nutrition. Or, il est à souligner que les marrons d'Inde que l'on trouve dans les parcs ne se mangent pas. En revanche, le mot « marron » est également utilisé pour désigner de grosses châtaignes, ce qui peut entraîner des confusions. Ainsi, dans le langage courant comme sur l'emballage de nombreux produits alimentaires (crème de marrons, marrons glacés, dinde aux marrons...), le terme « marron » est employé pour désigner en réalité ces variétés de châtaignes qui, elles, sont bel et bien comestibles.

Les mots croisés du Montreuillois

HORIZONTALE

- I – Théâtre chez nous.
- II – Plagiat.
- III – Radio sudiste.
- IV – L'or. – Capitale avec un petit lu.
- V – Ensemble. – Début d'une série infinie.
- VI – Roi désordonné. – Homme politique français.
- VII – Parait. – Article... à payer?
- VIII – Te servais.
- IX – Un poisson la queue devant. – Fin de messe.

VERTICALE

- 1 – A sa place en « I ».
- 2 – N'aura donc pas le Covid? – Radio sans « L ».
- 3 – C'est juste avec rac. - Ancienne en Asie Mineure.
- 4 – Ne croit pas (phon.). – Presse américaine avec sa tribune.
- 5 – Alliance outre-Atlantique. – IV est plus correct.
- 6 – Début et fin au début. – À poil! – Des bouts de temps.
- 7 – Bébés d'oie. – Paresseux.
- 8 – Saint normand. – Célèbre Nantais.
- 9 – J'espère que cette grille ne l'est pas pour vous.

	1	2	3	4	5	6	7	8	9
I									
II									
III									
IV									
V									
VI									
VII									
VIII									
IX									

Réponses :  
1 : Grandiose / 2 : L'Oréal / 3 : Japon / 4 : Atlantique / 5 : L'Estimoteur / 6 : La Presse / 7 : Brie / 8 : Nantais / 9 : J'espère que cette grille ne l'est pas pour vous.  
I : Théâtre / II : Plagiat / III : Radio / IV : L'Oréal / V : Ensemble / VI : Roi / VII : Parait / VIII : Te servais / IX : Un poisson la queue devant.  
1 : A sa place en « I » / 2 : N'aura donc pas le Covid? / 3 : C'est juste avec rac. / 4 : Ne croit pas / 5 : Alliance outre-Atlantique / 6 : Début et fin au début / 7 : Bébés d'oie / 8 : Saint normand / 9 : J'espère que cette grille ne l'est pas pour vous.

POUR JOINDRE LA MAIRIE

**MAIRIE** : Hôtel de ville, place Jean-Jaurès 93105 Montreuil Cedex. Tél. 01 48 70 60 00.

**SITE INTERNET** : montreuil.fr

**MAIRIE ANNEXE DES BLANCS-VILAINS** :

77, rue des Blancs-Vilains. Tél. 01 48 70 60 80.

**SESAM** : Signaler les problèmes dans l'espace public, tél. 01 48 70 66 66. E-mail : sesam@montreuil.fr

**Est Ensemble**  
Grand Paris

**Infos déchets**  
0 805 055 055

N° gratuit depuis un poste fixe ou mobile

**DÉCHÈTERIE** : 127, rue Pierre-de-Montreuil. Tél. 0805 055 055.

URGENCES

**POLICE**  
Composer le 17.

**POMPIERS**  
Composer le 18.

**PÉDIATRES DE GARDE**  
Composer le 15.

**PHARMACIENS DE GARDE**  
La pharmacie Maarek, 26, rue de Paris, est ouverte 7 jours sur 7, 24 heures sur 24.  
La pharmacie Khaless, 67, rue de Paris, est ouverte 7 jours sur 7, de 9 h à 22 h.

**URGENCES HOSPITALIÈRES**  
Centre hospitalier intercommunal André-Grégoire, 56, boulevard de la Boissière. Tél. 01 49 20 30 76. Urgences polyvalentes (adultes, enfants, maternité).

**SOS SANTÉ 15**  
Le 15 vous met en contact 24 heures sur 24 avec un service d'urgence : un médecin, voire le Samu si cela s'avère nécessaire.

**CENTRES MUNICIPAUX DE SANTÉ (CMS)**  
Tél. 01 71 89 25 50.  
**CMS Daniel-Renault**  
31, boulevard Théophile-Sueur.  
**CMS Savattero**  
Tour Altaïs, 1, place Aimé-Cesaire.  
**CMS Léo-Lagrange**  
3, avenue Léo-Lagrange.

**MAISON MÉDICALE DE GARDE**  
Tél. 06 49 59 02 38.  
38, boulevard Rouget de Lisle le samedi de 12 h 30 à 20 h et le dimanche de 8 h à 20 h.

**ASSOCIATION AIDES**  
Dépistage du VIH gratuit, le vendredi de 18 h à 21 h, 4 bis, rue de Vitry. Tél. 01 48 18 71 31.

**ENFANTS MALTRAITÉS**  
Tél. 119 (appel gratuit). Enfants et adultes peuvent témoigner et être conseillés 24 heures sur 24.

Le Montreuillois

Journal d'informations municipales.

Altaïs, 1, place Aimé-Césaire, 93100 Montreuil. Tél. 01 48 70 64 47, e-mail : lemontreuillois@montreuil.fr

Directeur de la publication : Patrice Bessac.

Directrice de la communication : Sarah Bastien.

Rédactrice en chef : Elsa Pradier.

Secrétaire général de rédaction : Grégory Protche.

Maquettiste en chef : Anastasia Rosinsky.

Maquettistes : Frédo Coyère, Sébastien Thomassey.

Journalistes : Maguelone Bonnaud, El Hadji Coly, Jean-François Montheil, Juliette Testa.

Photographes : Constance Decorde, Gilles Delbos, Véronique Guillien.

Ont participé à ce numéro : Christine Challer, Étienne Cassagne, Antonin Padovani, Grégoire Remund, Catherine Salès.

Correcteur : Laurent Palet.

Concepteur, conseiller éditorial : André Ciccodicola.

Conception graphique : Jean-Pierre Créac'h.

Secrétaire : Nathalie Delzongle.

Imprimerie Public Imprim, imprimé sur papier recyclé.

Publicité : Médias & publicité, tél. 01 49 46 29 46.

fax : 01 49 46 29 40, e-mail : jpi@groupemedias.com

Distributeur : Isa Plus.

Tirage : 56 000 ex.

# 2022

## S'UNIR POUR RÉUSSIR



MONTREUIL

**Patrice Bessac, maire de Montreuil,  
et la municipalité vous souhaitent  
une très, très bonne année**



scannez le QR code pour découvrir  
le film d'animation et les vœux du maire  
ou rendez-vous sur [montreuil.fr/voeux2022](https://montreuil.fr/voeux2022)



Montreuil.fr