



**2000 VACCINATIONS
CHAQUE SEMAINE
À L'HÔTEL DE VILLE**

Alors que l'hôpital se mobilise en vue d'une 4^e vague du Covid, la campagne vaccinale se poursuit. ■ P. 6

**L'AMOUR DES ARTS
ET DU PARTAGE**

Joëlle Gonthier a été honorée de l'ordre national du Mérite pour son action en faveur des arts et de leur rayonnement. ■ P. 2



**PLACE AU TRAM T1. L'A186 TRANCHÉE
AU FIL À COUPER LE BEURRE!**

C'est un bel exploit technologique qu'ont réalisé les équipes en charge de la dislocation de l'ex-autoroute A186. Cette plaie de béton dans la ville laissera place au tram. ■ P. 5



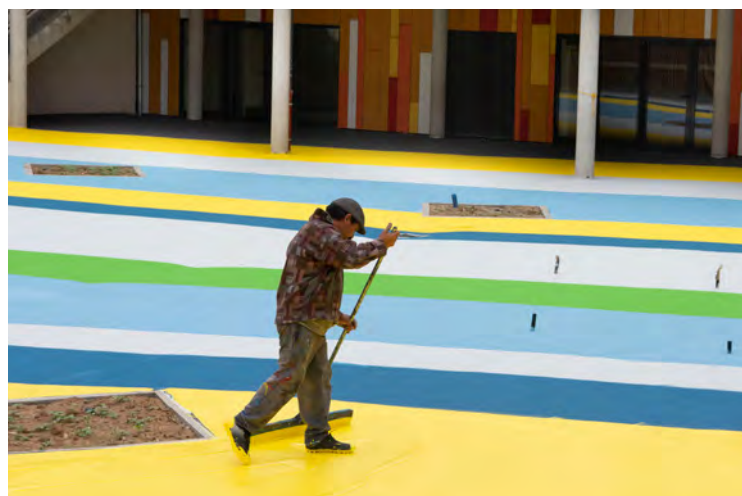
www.montreuil.fr

Le Montreuillois

« S'unir pour réussir »

SPÉCIAL RENTRÉE 2021. COMMENT ÇA SE PASSE À MONTREUIL ?

Élèves du primaire, collégiens, lycéens, ils seront 19 600 sur le chemin de l'école le 2 septembre. Notre dossier. ■ P. 8 À 13



EN PISTE...



**DALÍ DANS L'AGENDA
DE NOS AÎNÉS**



C'est à l'Atelier des lumières, à Paris, que nos seniors redécouvriront l'œuvre de l'artiste catalan. ■ P. 13

À L'HONNEUR

Joëlle Gonthier chevalier de l'ordre national du mérite

Chez elle, entourée de sa famille et de ses proches, Joëlle Gonthier a reçu le 26 juin dernier la médaille de chevalier de l'ordre national du Mérite des mains de son ami le sociologue montreuillois François de Singly. Pour ses 42 années de carrière dans l'enseignement, en arts plastiques, durant lesquelles elle a « fait bouger les lignes sociales » en enseignant à quelque 20 000 élèves qu'ils étaient « tous créateurs ». Mais aussi pour avoir fait partie durant trois ans de l'équipe du Jeu de paume, avec lequel elle a fait jumeler les écoles de Montreuil. Et enfin pour avoir réalisé la première étude en vue de la création du musée d'Art contemporain du Val-de-Marne (Mac Val). L'initiatrice, en 2006, de *La Grande Lessive*, installation d'art éphémère participatif qui s'étend chaque année dans une centaine de pays, a rendu hommage à ses parents, « qui ont toujours cru aux pouvoirs de l'école publique ». Le maire, Patrice Bessac, a salué cette vie vouée à l'art et au partage, afin de briser les plafonds et murs de verre qui séparent la culture des citoyens.

Photographie Véronique Guillien



Sur le carnet des sapeurs-pompiers de Montreuil

16 août : 34 interventions, dont 27 secours à victime. En début de journée, les pompiers ont été appelés pour un accident de circulation impliquant une moto seule sur l'autoroute A3, fermée pour travaux. Pour des raisons encore inexplicables, la moto s'est retrouvée sur cet axe. Le choc a été violent et n'a malheureusement laissé que peu de chances de survie à la victime, décédée peu après.

6 août : 40 interventions, dont 25 secours à victime. Vers midi, les pompiers ont été appelés pour un feu dans une cuisine de 10 m² environ, dans un bâtiment de neuf étages situé rue Lenain-de-Tillemont. Le feu a rapidement été maîtrisé au moyen d'une lance. Aucune victime n'a été déplorée.

3 août : 25 interventions, dont 15 secours à victime. En fin de journée, les pompiers ont été appelés pour un feu, rue du Jardin-école, dans un bâtiment de neuf étages. Le feu émanait d'une gaine technique au quatrième étage, avec propagation vers le haut du bâtiment par cette même gaine. Le feu a été maîtrisé avec deux lances et a fait une victime légère. Une forte mobilisation des pompiers a été nécessaire pour venir à bout du sinistre et s'assurer qu'il n'y avait plus de risques pour les occupants.

Les pompiers de Montreuil continuent d'assurer leur soutien aux Montreuillois et leur souhaitent une très bonne rentrée.

Informations et actualités de la brigade de sapeurs-pompiers de Paris sur le site: pompiersparis.fr ou sur Twitter et Facebook : Pompiers de Paris.

Le prochain numéro du Montreuillois sera déposé le 9 et le 10 septembre dans votre boîte aux lettres.

Si vous ne le recevez pas, merci d'alerter nos services.



GILLES DELBOS

Le coup d'envoi

Le maire Patrice Bessac, accompagné d'élus, a inauguré d'une bien belle manière la pose prochaine d'une pelouse au stade de la ZAC Boissière – Acacia et posé – dans la foulée – la première pierre d'une résidence étudiante.

La grande bleue à la Noue

Des structures gonflables, un village d'animations estivales... L'opération « L'été est à Noue », qui s'est tenue du 4 au 14 août, a rencontré un vrai succès.



FRANCESCO GATTONI



FRANCESCO GATTONI



JEAN-LUC TABUTEAU

Les mains de la solidarité

Pas de vacances pour la solidarité. Le centre communal d'action sociale (CCAS), en partenariat avec l'association Août secours alimentaire, a organisé des distributions de colis pour venir en aide aux familles en grande précarité.

À la découverte des animaux de la ferme

Lapins, ânes, chèvres... de L'Orée du parc ont été l'objet de tous les soins de jeunes Montreuillois.

Je le tiens !

À l'initiative du RCM, durant tout l'été, au stade Robert-Barran, on a pu s'initier au rugby.



HUGO LEBRUN



FRANCESCO GATTONI

La rafle du Vél d'Hiv, un crime indélébile

Ils s'appelaient Charlotte, Mona, Louis... Ces enfants de Montreuil ont été raflés en juillet 1942 par les nazis puis assassinés pour l'unique raison qu'ils étaient juifs. Six millions d'êtres subirent le même sort, a rappelé l'élus Gaylord Le Chequer, au nom de la municipalité lors de la commémoration de la rafle du Vél d'Hiv.



VERONIQUE GUILLEN

ILS NE LÂCHENT RIEN

Vacances apprenantes à Montreuil

Du 23 au 27 août, cinq écoles élémentaires de Montreuil ont accueilli les élèves participant aux vacances apprenantes. Créé et développé par l'Éducation nationale à la suite des confinements, ce dispositif propose renforcement scolaire et activités sportives et culturelles aux élèves de primaire. Durant trois heures, chaque matin, les enfants ont pu ainsi améliorer leur niveau en mathématiques, en lecture et en écriture grâce à des enseignants volontaires. L'après-midi, ils ont pu participer à des activités sportives, artistiques et culturelles, ainsi qu'à des ateliers sur la citoyenneté.

LE MOT DU MAIRE

La richesse de ceux qui n'en ont pas...

Dans quelques jours, les enfants de la maternelle, les élèves du primaire, puis les collégiens et les lycéens vont faire leur rentrée. Ce sera un grand jour pour eux et leurs parents. Mais, comme l'an passé, la rentrée sera placée sous le triste signe du Covid-19, qui s'accompagne d'une kyrielle de contraintes et d'obligations. Vous découvrirez dans ce numéro celles imposées par le nouveau protocole ministériel.

Ces circonstances difficiles ont motivé les services communaux, qui se sont employés à préparer les meilleures conditions d'accueil pour les jeunes Montreuillois. Pendant l'été, nous avons lancé des chantiers de rénovation et d'embellissement dans vingt-deux établissements scolaires, maternelles ou élémentaires, pour un budget total de 2,824 millions d'euros. Afin d'accroître la qualité de l'environnement des élèves, nous avons aussi entrepris une végétalisation des cours de nos écoles. (Lire pages 8 à 13.)

L'éducation est la richesse de celles et ceux qui n'en ont pas. Une bonne culture, une bonne éducation, une bonne formation sont d'indispensables clefs pour l'avenir. Elles concourent à l'autonomie intellectuelle des jeunes en les rendant plus libres de leurs choix, mieux armés pour aborder un monde guidé par l'argent et où règne une concurrence âpre.

Votre municipalité, qui se réclame de la gauche républicaine sociale et écologique, agit conformément aux valeurs qui l'animent. En revanche, il faut regretter que l'ambition d'une école émancipatrice ne soit pas partagée par les plus hautes sphères de l'État. En l'absence d'un tel dessein et de moyens conséquents accordés au monde de l'éducation, l'école ne remplit pas pleinement le rôle de correcteur des inégalités. Elle tend même à reproduire ces inégalités. Il y a trop longtemps qu'elle n'existe plus comme ascenseur pour le plus grand nombre. Chaque année, plus de 150 000 jeunes quittent l'école sans diplôme ni formation. Ce triste constat est devenu une banalité.

Deux années scolaires placées sous le joug de la pandémie ont aggravé les choses. La situation sociale des familles, leur disponibilité ou non



VERONIQUE GUILLEN

La réussite de chaque enfant entrant à l'école doit devenir un objectif, une cause nationale...

pour accompagner leurs enfants hors les murs de l'école, dans le cadre du programme scolaire, lors des confinements, ont eu des effets redoutables. De nombreux jeunes ont littéralement décroché au cours des mois écoulés, ce qui a aggravé la fracture éducative.

Cet état de fait appelle un sursaut national. L'État doit prendre des mesures exceptionnelles pour permettre à chaque jeune de combler les écarts dus à l'épisode Covid. Dans le même temps, les plus hautes autorités doivent revoir le système actuel, qui est déficient. Elles doivent lui substituer une école ayant pour but absolu d'assurer la réussite de chacun, quelles que soient ses conditions sociales d'existence.

À Montreuil, un fort réseau de soutien scolaire existe. Il est animé par des dizaines de femmes et d'hommes bénévoles qui font face aux carences et tentent de répondre à l'urgence de réduire les méfaits du Covid sur nos jeunes scolaires. Nous réfléchissons à des moyens de renforcer ce courant de solidarité.

Mais on attend au minimum de ceux qui nous gouvernent qu'ils réparent les dégâts scolaires engendrés par le Covid-19 et mettent un terme aux inégalités. Si rien d'efficace n'est fait à court terme, nous en paierons socialement et économiquement le prix fort. Pour éviter ce scénario, il reviendra aux citoyens de porter aux plus hautes responsabilités nationales des femmes et des hommes qui auront pour mission de faire de notre jeunesse la mieux cultivée et la mieux formée du siècle. C'est l'intérêt de chaque jeune et c'est celui de notre pays face aux défis à venir. ■

Patrice Bessac, votre maire.

[@PatriceBessac](#)
[Patrice Bessac](#)

Mairie de Montreuil – Hôtel de ville
 Place Jean-Jaurès – 93105 Montreuil Cedex
 Standard : tél. 01 48 70 60 00
www.montreuil.fr

PHOTOS DE COUVERTURE : GILLES DELBOS, VERONIQUE GUILLEN, VIRGINIE VALDOIS, JEAN-LUC TABUTEAU, DR. CONCEPTION GRAPHIQUE : FLORIE.

ILS ONT DECOUPÉ L'A186 AU FIL À COUPER LE BEURRE POUR FAIRE PLACE AU TRAM T1

Démolition des derniers vestiges de l'A186, à l'aide de hautes technologies et ouverture d'un nouveau pont... l'été 2021 a marqué une étape majeure du chantier du tram T1.

Au cœur de l'été, en pleines vacances (et à une période où le trafic automobile est moins dense !), les équipes du prolongement du tramway T1 ont mené un chantier titanesque près de l'autoroute A3, à la frontière entre Montreuil et Romainville. Entre le 12 et le 18 août, cent cinquante ouvriers et techniciens se sont relayés vingt-quatre heures sur vingt-quatre pour démolir la bretelle de l'ancienne A186, qui franchissait le pont Branly et l'A3. L'ouvrage (d'une longueur de 250 mètres environ) a été broyé et tronçonné à l'aide d'un énorme câble* véritable « fil à couper le beurre »

2500 MÈTRES CUBES DE GRAVATS RÉUTILISÉS

Pendant six jours, l'autoroute A3 est restée totalement fermée à la circulation, tandis que son bitume était protégé des chutes de béton par un épais matelas de sable. Comme pour le reste de l'ancienne A186, les 2500 mètres cubes de gravats issus de cette démolition seront concassés et réutilisés pour la voirie du futur tramway. En parallèle, le département, maître d'ouvrage du prolongement du T1, a achevé la construction du nouveau pont au-dessus de l'A3. Il complète le pont Branly, fermé provisoirement, et accueillera, à terme, les voies du tramway, ainsi que deux voies automobiles, une piste cyclable et une allée piétonne. Du côté de Romainville, le chantier se poursuivra dans les mois qui viennent avec la construction de murs de soutènement le long de l'autoroute. À Montreuil, c'est la concertation citoyenne sur les abords du tram qui entre dans une nouvelle phase. Menée conjointement par la Ville et Est Ensemble, elle prévoit dès le mois de septembre l'élaboration des premiers scénarios d'aménagement. ■

À SAVOIR :

Pour en savoir plus sur la concertation citoyenne sur les abords du tram : www.est-ensemble.fr/etudeT1



1 et 2 - La bretelle de l'ancienne A186 a été découpée au fil d'acier au-dessus du pont Branly, provisoirement fermé à la circulation.

3 - Cent cinquante ouvriers et techniciens se sont relayés 24h sur 24 pendant six jours.

4 - Au-dessus de l'A3, fermée et protégée par un matelas de sable, la bretelle de l'A186 a été broyée.

5 - Le nouveau pont du futur tramway a été ouvert à la circulation en juillet.

Montreuil dans l'œil du



À Montreuil comme dans tout le pays, l'extension du passe sanitaire a fait augmenter les demandes de vaccination. 47 millions de personnes ont reçu au moins une dose.

Records d'affluence au mois d'août : 2 000 personnes vaccinées chaque semaine dans le centre de l'hôtel de ville

Dossier préparé par El Hadji Coly

Après l'allocution du président de la République annonçant, le 12 juillet, l'extension du passe sanitaire, les demandes de rendez-vous au centre de vaccination de l'hôtel de ville se sont multipliées. 400 appels pour la seule matinée du 13 juillet et plus de 2 000 vaccinations chaque semaine en août.

Ce mardi 10 août à 14h, deux files d'attente s'étirent devant le centre de vaccination de l'hôtel de ville. L'une réunit les habitants ayant obtenu un créneau de vaccination ; l'autre, plus fournie, rassemble les personnes sans rendez-vous à la recherche du précieux sésame. Le 12 juillet en effet, le président de la République faisait savoir que les Français devraient dans les semaines suivantes présenter une preuve de vaccination ou un test PCR négatif pour entrer dans les plus grands centres commerciaux et les stades, se rendre dans les lieux culturels, les piscines, les salles de sport, les bars, les restaurants, les boîtes de nuit, ou encore prendre trains et avions sur de longues distances. Dès l'annonce de ces nouvelles règles sanitaires, le centre de vaccination de l'hôtel de ville a été pris d'assaut. « Nous avons reçu près de 400 appels dans la matinée du 13 juillet, et le nombre de personnes venant sans rendez-vous ne fait qu'augmenter, explique Florence Villaggi, cadre de santé infirmier. Le centre est ouvert 6 jours sur 7 de 8h à 20h. » Depuis le 15 juin, les adolescents de 12 à 17 ans sont éligibles à la vaccination. On retrouve d'ailleurs aujourd'hui, dans un box de vaccination, Mezen Nass, 13 ans, accompagné de sa mère, Sonia

Mohamed, et de sa sœur, Maïssa Nass, 20 ans. Ils sont venus de Bagnolet pour recevoir leur seconde injection. « C'est Mezen qui a insisté pour que l'on vienne se faire vacciner. Cela nous permettra de passer de bonnes vacances et d'anticiper le passe sanitaire », explique Sonia.

DEUX CENTRES ACCESSIBLES

Au final, cet été, ce ne sont pas moins de 70 professionnels qui se sont relayés au centre pour assurer la vaccination d'environ 400 personnes par jour. À partir du 30 septembre, le passe sanitaire sera – sauf exception médicale – obligatoire pour les adolescents dans les lieux culturels, les restaurants... Objectif

de ces mesures ? Enrayer la flambée épidémique causée par le variant Delta. De leur côté, suivant les instructions ministérielles, les agents territoriaux intervenant dans les établissements et services médico-sociaux (Atsem, médecin, infirmières...) seront, à compter du 30 août, invités à présenter un passe sanitaire.

Il faut rappeler que le rendez-vous pour la vaccination se prend *via* Doctolib. On peut aussi appeler le centre de vaccination de l'hôtel de ville au 01 48 70 69 88 ou celui de l'hôpital André-Grégoire au 01 49 20 30 27. Pour rappel, le délai entre les deux injections n'est plus que de trois semaines. ■

Passé sanitaire : comment ça marche ?

Depuis le 21 juillet, l'accès à certains établissements comme les piscines, cinémas, bars, restaurants, hôpitaux, Ehpad... est soumis à la présentation d'un passe sanitaire. Il faut entendre par ce dispositif la présentation, numérique (*via* l'application TousAntiCovid) ou papier, d'une preuve sanitaire parmi les trois suivantes : un schéma vaccinal complet, la preuve d'un test négatif (PCR ou antigénique) de moins de 72 heures ou un certificat de rétablissement (il s'agit d'un test RT-PCR ou antigénique positif d'au moins 11 jours et de moins de 6 mois. Il permet d'indiquer un risque limité de réinfection au Covid-19). L'utilisation d'un passe frauduleux pourra être sanctionnée par une amende maximale de 750 €.

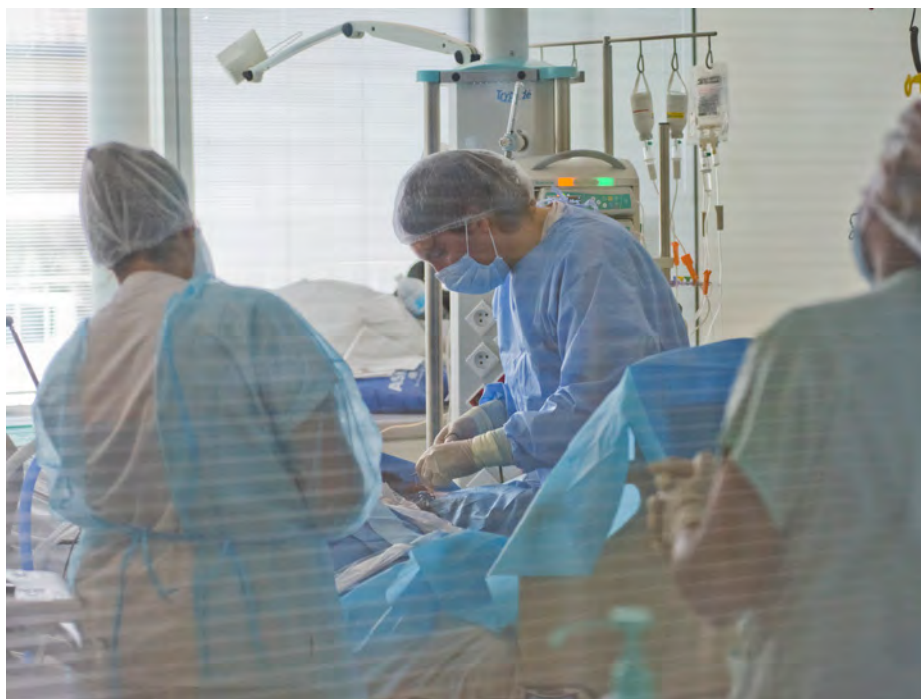
variant Delta...

Le service réanimation du CHI André-Grégoire face au choc de la 4^e vague du Covid-19

En quelques semaines, courant juillet, le nombre de cas de Covid a fortement augmenté. Au service réanimation de l'hôpital André-Grégoire, l'inquiétude est grandissante. État de la situation au 20 août.

Le répit aura été de courte durée. Après avoir connu quelques semaines d'accalmie, le service réanimation de l'hôpital André-Grégoire affronte une quatrième vague de Covid-19. « Nous sommes passés de deux patients Covid sur l'ensemble du service il y a 15 jours à huit aujourd'hui, constate le Dr Vincent Das, chef de ce service. Nous sommes même obligés de refuser tous les jours de nouvelles personnes atteintes du Covid, qui sont donc traitées dans d'autres établissements. » Pour prendre en charge les malades, la « réa » compte quatre infirmiers et trois aides-soignants. Dans ces chambres aux allures de tour de contrôle, c'est un bras de fer permanent avec la mort. Depuis novembre 2020, le service compte 18 lits, mais une partie a été fermée cet été pour permettre au personnel de prendre des congés. « Douze lits sont actuellement ouverts. Nous en avons moins alors que l'activité est plus importante que d'habitude », déplore le Dr Das.

Face à cette quatrième vague, le moral du personnel soignant est au cœur des préoccupations. Après un an et demi de combat, certains montrent des signes de lassitude. D'autant que parmi les



Le service réanimation du CHI André-Grégoire compte actuellement 12 lits.

huit patients Covid, aucun n'a été vacciné. « C'est très frustrant, car à côté de ça, on ne peut pas accueillir les autres patients. Nous avons pour ambition de rendre le service plus humain, de travailler sur l'accueil des familles et des enfants, de rendre les soins moins agressifs... Toute cette démarche est ralentie. » Pour limiter ces effets, un seul mot d'ordre est avancé par le chef de la réanimation du CHI André-Grégoire : la vaccination ! Elle permettrait de diminuer de manière significative le risque

« Nous sommes passés de deux à huit patients Covid en quinze jours »

Vincent Das,
chef du service réanimation

de développer une forme grave du virus. « Le principe d'un vaccin, c'est de prendre un tout petit morceau du virus et de l'injecter avec des vecteurs qui stimulent les défenses immunitaires. L'objectif, c'est de préparer les globules blancs à éteindre le virus avant qu'il puisse se propager en cas d'infection », explique Vincent Das.

Les prochains jours et les prochaines semaines s'annoncent difficiles, mais c'est une équipe soudée qui entame son combat contre la quatrième vague du virus. ■

Ce qu'ils en disent



JEAN-LUC TABUTEAU

Valérie Ganne, infirmière au service réanimation
La situation n'est pas facile, mais nous sommes des soignants avant tout, nous savons pourquoi nous sommes là. Cela fait 35 ans que

je fais ce métier. Donc, quoi qu'il arrive, je vais soigner les patients, vaccinés ou pas, même si j'avoue avoir un peu d'amertume vis-à-vis des personnes non vaccinées. J'espère qu'avec les vaccins, les entrées Covid vont s'atténuer. Nous endurons les vagues successives depuis un an et demi, et cela commence à nous fatiguer.

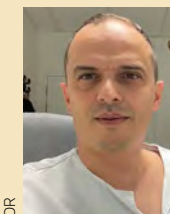


JEAN-LUC TABUTEAU

Sandy Jebahi, infirmière au service réanimation

Depuis que je suis rentrée de vacances, nous sommes dans la quatrième vague de Covid-19. On se rend compte qu'il n'y a que

des personnes non vaccinées parmi nos cas Covid. C'est assez dur pour nous, surtout quand on voit combien se faire vacciner est maintenant facile. Je trouve dommage qu'il y ait des personnes encore anti-vaccin. Malgré tout, le gros point positif de cette « réa », c'est l'équipe, et les liens qu'on a créés. On est plus que collègues, on est une famille.



DR

Dr Khaled Mansouri, praticien hospitalier

Entrer dans cette nouvelle vague n'est pas facile. Depuis quelque temps, nous soignons des patients qui présentent la même

pathologie, nous répétons les mêmes gestes, et cela paraît sans fin. Heureusement, il y a une belle solidarité entre nous, nous veillons les uns sur les autres. Nous avons également un excellent chef de service. De nombreux soignants ont pu partir en vacances avant d'affronter cette nouvelle augmentation du nombre de cas.

« Pour limiter l'épidémie, nous avons besoin que la couverture vaccinale augmente »

Paul Chalvin, directeur délégué du CHI André-Grégoire.

Pouvez-vous nous décrire la situation dans laquelle se trouve le service réanimation de l'hôpital au 20 août ?

Paul Chalvin : Nous sommes déjà à saturation. Nous manquons de personnel. La difficulté avec cette quatrième vague, c'est qu'elle arrive alors que nous sommes dans un fonctionnement du mois d'août. Donc, nous n'avons pas de marge.

Quel message passer aux personnes qui ont des doutes sur la vaccination ?

P. C. : C'est une maladie qui n'est pas sans conséquences. Quand quelqu'un est pris en charge en réanimation, on peut aller jusqu'à le placer dans un coma artificiel. On n'en sort pas indemne, ça laisse des traces. C'est loin d'être une maladie bénigne.



VERONIQUE GUILLIEN

Qu'en est-il du moral du personnel du CHI ?

P. C. : Depuis un an et demi, nous sommes poussés dans nos retranchements. Les Montreuillois sont attachés à leur hôpital. Une des manières de l'aider, c'est de se faire vacciner pour ne pas accroître la charge sur les services.

Comment préparez-vous la rentrée ?

P. C. : Nous aimerions pouvoir rouvrir tous les services de soin qui ont été fermés pour permettre de prendre en charge plus de malades. Une partie des postes sera pourvue en septembre, notamment au niveau des infirmiers. Depuis un an et demi, nous faisons de la gestion de crise. C'est très exigeant pour les équipes. Ça ne peut pas tenir dans la durée. Pour vraiment limiter l'épidémie, nous avons besoin que la couverture vaccinale augmente. ■

L'HÔPITAL EN CHIFFRES

70

C'est le nombre d'infirmiers et aides-soignants qui se relaient (dont 4 infirmières et 3 aides-soignantes, chaque jour, au service réanimation)

12

C'est le nombre de lits que comptait au 20 août le service réanimation

8

C'est le nombre de patients Covid au service réanimation, au 20 août



JEAN-LUC TABUTEAU



VERONIQUE GUILLEN



VERONIQUE GUILLEN



VERONIQUE GUILLEN

De nombreux jeunes Montreuillois feront leur rentrée dans des locaux et des espaces restaurés et parfois végétalisés lors des congés d'été.

SPÉCIAL RENTRÉE SCOLAIRE 2021. COMMENT ÇA SE PASSE À MONTREUIL ?

Dossier réalisé par
Elsa Pradier, Juliette Testa
et Jean-François Monthel

11 500 en primaire,
5 500 en collège,
3 600 en lycée :
à Montreuil, 19 600
jeunes prendront les
chemins des écoliers
dès le 2 septembre.
Une rentrée sous
le signe du Covid-19.
Qu'en est-il dans
notre ville, où
la municipalité s'est
employée cet été à
rénover vingt-deux
établissements pour
offrir les meilleures
conditions d'accueil ?

Cette année encore, la rentrée scolaire sera marquée par la crise sanitaire. Gestes barrières, nettoyage renforcé... Les règles dévoilées le 22 août par le ministre de l'Éducation, Jean-Michel Blanquer, restent proches de celles qu'ont connues les familles à la fin de l'année dernière (voir encadré page 9).

Concrètement, les établissements montreuillois devraient être placés au niveau 2 du protocole sanitaire (en jaune sur le tableau). Dans les faits : tous les cours se dérouleront dans les établissements. Pas de cours à la maison. Le port du masque sera obligatoire pour les élèves dès le CP. En maternelle, seuls les enseignants et les agents devront porter un masque. Les activités physiques seront autorisées en extérieur et en intérieur, avec une distance à respecter entre chaque enfant, et le brassage entre les classes devra être limité.

Côté nettoyage, la désinfection des surfaces se fera plusieurs fois par jour. Les tables des repas devront être traitées après chaque service. À Montreuil, plus de 500 communaux travaillent à ces tâches. On se souvient que l'an dernier, face à la virulence de l'épidémie, les agents des différents services municipaux avaient été spécialement mobilisés pour prêter

main-forte à l'entretien des écoles. Cette année encore, cette mission sera essentielle. « Nous sommes totalement mobilisés pour que cette rentrée se déroule dans les meilleures conditions. L'école est notre priorité. Ce service public est crucial pour chacun d'entre nous », affirme Dominique Attia, maire adjointe en charge de l'éducation.

UN NOUVEAU PROTOCOLE

Enfin, si un élève tombe malade en primaire, sa classe sera fermée sept

jours. Au collège et au lycée, seuls les élèves désignés cas contacts resteront chez eux. Une exception est prévue pour les élèves vaccinés, qui se maintiendront en classe. Des opérations de vaccination, coordonnées par l'Agence régionale de santé (ARS), les collèges, les lycées et les acteurs locaux vont se déployer dès septembre. Seuls les enfants de 12 ans et plus sont concernés. Une autorisation parentale sera nécessaire pour bénéficier de la vaccination en milieu scolaire. ■

La rentrée vue par... Ariane Pauche, psychologue à Montreuil

Quels conseils pour une bonne rentrée ?

Les premières rentrées, en maternelle, en CP, en sixième, représentent, outre des changements de lieu, des étapes importantes car elles impliquent un changement d'environnement. Le premier conseil pour une rentrée apaisée est de bien identifier les enseignants, le directeur ou la directrice, et les Atsem en maternelle



(agent territoriaux spécialisés des écoles maternelles), et de leur faire confiance. Pour ne pas transmettre de stress à son enfant. L'heure

du coucher et du lever peuvent être progressivement avancées pour le réhabituer et ne pas brusquer son sommeil. Le temps du dîner reprendra à des heures adaptées, pour initier une reprise progressive.

ESPRIT SAIN ET CORPS SAIN. On causera philosophie dès l'école primaire et on déjeunera encore plus bio dans les crèches

Cette année, la part de bio continue d'augmenter dans les repas des crèches et multi-accueils municipaux. L'objectif est d'atteindre le 100 % bio en 2022. Par ailleurs, en collaboration avec l'association SEVE, la municipalité poursuit ses ateliers de philosophie dans les écoles élémentaires. L'an passé, plus de 1000 élèves y ont participé.

En cette rentrée 2021, de nombreux produits d'épicerie passent au bio dans les cantines des crèches et multi-accueils municipaux. Cela concerne notamment : l'huile, le sucre, les pâtes, le riz, les légumes secs, les compotes, les conserves, les jus de fruits... S'y ajoutent des produits surgelés comme le poisson, bio ou issus de filières « durables ». Pour accélérer la transition, la municipalité a adhéré à la



Plus de 100 000 repas et goûters sont servis dans nos crèches chaque année.

centrale d'achat du conseil régional d'Île-de-France. Créée en 2019, cette structure a fait ses preuves. Outre des prix négociés, elle vise, selon le conseil régional, à « soutenir le développement de filières locales » et

à « favoriser les synergies de compétences du territoire », deux objectifs en accord avec les ambitions de la majorité municipale. L'adhésion à la centrale permettra d'étendre la part du bio et produits locaux dans les

100 000 repas et goûters servis chaque année dans les crèches. Avec un objectif de 100 % de produits laitiers bio ou issus d'une agriculture raisonnée dès le début de 2022. La municipalité prépare également des accords spécifiques avec d'autres fournisseurs pour offrir aux tout-petits le maximum de fruits et légumes « vertueux ». Cette exigence de qualité favorise l'éveil du goût et la bonne santé des enfants. Elle s'inscrit aussi dans la volonté de la Ville de promouvoir une alimentation de qualité pour tous, au nom de la « démocratie alimentaire ».

DE LA PHILO DÈS LE PRIMAIRE

L'éveil et l'émancipation des jeunes Montreuillois passent aussi par la poursuite d'un projet innovant initié par la municipalité : celui des ateliers philo dès l'école primaire. Ainsi, dans le cadre de son partenariat éducatif avec l'Éducation nationale et les écoles primaires, notre commune propose pour la deuxième année consécutive des ateliers d'éveil à la philosophie. Ces derniers sont menés avec l'association SEVE (Savoir être et vivre ensemble), fondée en 2016 par le célèbre auteur et philosophe Frédéric Lenoir*. Chaque atelier se décline en dix séances hebdomadaires d'une heure, coanimées par l'enseignant et un animateur de SEVE. La séance débute par un temps de relaxation, destiné à aiguïser l'attention des enfants, et se poursuit en discussion philosophique. Ce sont les élèves, en accord avec leur enseignant et le projet d'école, qui choisissent à chaque fois un thème nouveau. Et ils ne manquent jamais d'idées, si l'on en croit ces quelques thèmes abordés l'an passé : l'amitié, les conflits, les peurs... Les animateurs sont là pour accompagner les enfants dans leur réflexion, en les encourageant à s'écouter les uns les autres. « L'objectif est notamment de favoriser la réflexion, l'esprit critique, la liberté de penser, l'apprentissage du dialogue, la lutte contre les préjugés et l'épanouissement de la responsabilité civique », souligne la direction de l'Éducation. Et, comme en témoigne Marina, 10 ans, sur le site de l'association SEVE : « La plupart des gens, ils réagissent et après ils réfléchissent. C'est pour ça qu'il y a des problèmes. La philosophie, ça nous aide à réfléchir d'abord. » ■

* Philosophe et sociologue, Frédéric Lenoir est notamment docteur en sociologie, après une thèse soutenue à l'École des hautes études en sciences sociales (EHESS). Spécialiste des questions de spiritualité et de bien-être, défenseur de l'environnement et de la cause animale, il a publié une cinquantaine d'ouvrages (essais, romans, contes, encyclopédies), traduits dans une vingtaine de langues et vendus à sept millions d'exemplaires dans le monde.

À SAVOIR

Pour en savoir plus sur SEVE : asso.seve.org

Communiqué du gouvernement

COVID-19

ANNÉE SCOLAIRE 2021-2022 PROTOCOLE ET CADRE DE FONCTIONNEMENT

Le passage d'un scénario à un autre est arrêté en fonction du contexte sanitaire général apprécié par territoire et au vu de l'avis des autorités de santé.

	NIVEAU 1	NIVEAU 2	NIVEAU 3	NIVEAU 4
Doctrine d'accueil	<ul style="list-style-type: none"> • Cours en présentiel en école primaire • Cours en présentiel au collège • Cours en présentiel au lycée 	<ul style="list-style-type: none"> • Cours en présentiel en école primaire • Cours en présentiel au collège • Cours en présentiel au lycée 	<ul style="list-style-type: none"> • Cours en présentiel en école primaire • Cours en présentiel au collège • Hybridation au lycée selon le contexte local 	<ul style="list-style-type: none"> • Cours en présentiel en école primaire • Hybridation pour les élèves de 4^e et 3^e avec jauge à 50 % • Hybridation au lycée avec jauge à 50 %
Protocole sanitaire	<ul style="list-style-type: none"> • Maintien des mesures renforcées d'aération et lavage des mains • Port du masque obligatoire en intérieur pour les personnels et les élèves à compter du collège (droit commun en extérieur) • Limitation des regroupements importants • Désinfection des surfaces fréquemment touchées une fois par jour et des tables du réfectoire après chaque service 	<ul style="list-style-type: none"> • Maintien des mesures renforcées d'aération et lavage des mains • Port du masque obligatoire en intérieur pour les personnels et les élèves à compter de l'école élémentaire (droit commun en extérieur) • Limitation du brassage par niveau obligatoire • Désinfection des surfaces les plus fréquemment touchées plusieurs fois par jour et des tables du réfectoire après chaque service 	<ul style="list-style-type: none"> • Maintien des mesures renforcées d'aération et lavage des mains • Port du masque obligatoire en intérieur et en extérieur pour les personnels et les élèves à compter de l'école élémentaire • Limitation du brassage par niveau obligatoire et par classe pendant la restauration dans le 1^{er} degré • Désinfection des tables, des surfaces les plus fréquemment touchées plusieurs fois par jour et des tables du réfectoire, si possible, après chaque repas 	<ul style="list-style-type: none"> • Maintien des mesures renforcées d'aération et lavage des mains • Port du masque obligatoire en intérieur et en extérieur pour les personnels et les élèves à compter de l'école élémentaire • Limitation du brassage par niveau obligatoire et par classe pendant la restauration dans le 1^{er} degré • Désinfection des tables, des surfaces les plus fréquemment touchées plusieurs fois par jour et des tables du réfectoire, si possible, après chaque repas
Activités physiques et sportives	<ul style="list-style-type: none"> • Pas de restriction à l'exercice des activités physiques et sportives (APS) 	<ul style="list-style-type: none"> • Activités physiques et sportives autorisées en extérieur ainsi qu'en intérieur dans le respect d'une distanciation de 2 mètres 	<ul style="list-style-type: none"> • Activités physiques et sportives autorisées en extérieur ainsi qu'en intérieur pour les activités de basse intensité compatible avec le port du masque et les règles de distanciation 	<ul style="list-style-type: none"> • Activités physiques et sportives autorisées uniquement en extérieur et dans le respect d'une distanciation de 2 mètres
Protocole de contact-tracing	<ul style="list-style-type: none"> • Écoles : fermeture de la classe dès le 1^{er} cas • Collèges et lycées : éviction des élèves cas contact (sauf élèves vaccinés) 	<ul style="list-style-type: none"> • Écoles : fermeture de la classe dès le 1^{er} cas • Collèges et lycées : éviction des élèves cas contact (sauf élèves vaccinés) 	<ul style="list-style-type: none"> • Écoles : fermeture de la classe dès le 1^{er} cas • Collèges et lycées : éviction des élèves cas contact (sauf élèves vaccinés) 	<ul style="list-style-type: none"> • Écoles : fermeture de la classe dès le 1^{er} cas • Collèges et lycées : éviction des élèves cas contact (sauf élèves vaccinés)

► Suite de la page 09

RÉNOVATION. Amélioration du cadre scolaire : 22 écoles montreuilloises étaient en travaux cet été



VÉRONIQUE GUILLEN



VÉRONIQUE GUILLEN



VÉRONIQUE GUILLEN



VÉRONIQUE GUILLEN

De gauche à droite et de haut en bas : l'école d'Estienne-d'Orves, la maternelle Danton, l'école Angela-Davis et la maternelle Méliès.

Faire entrer la lumière, la couleur et la nature dans les écoles, c'est la démarche qui a guidé les grands travaux de rénovation entrepris tout au long de l'été dans les écoles montreuilloises. 2,824 millions d'euros auront été consacrés à l'amélioration de l'accueil de nos jeunes...

Bien isoler, économe en énergie

L'école primaire d'Estienne-d'Orves a bénéficié d'une réfection de sa toiture. Le chantier aura duré tout l'été. Les anciennes tôles du toit ont été remplacées par des tôles « double peau », dotées d'un isolant. Double avantage : réduire la consommation d'énergie et améliorer le confort des salles de classe du deuxième étage. Dans trois autres établissements, les

anciennes fenêtres ont été changées : groupe scolaire Hessel – Les Zéfirottes (première phase d'un chantier prévu sur trois ans) ; maternelle Georges-Méliès ; élémentaire Paul-Lafargue (façade ouest).

Des abords sécurisés

Après une inspection des abords des 54 écoles de la Ville, la direction de l'Espace public et de la mobilité a procédé à l'installation de multiples équipements de sécurisation : 24 potelets ; 9 barrières ; 12 bornes anti-stationnement ; 24 signalisations (marquages au sol, panneaux « École », ralentisseurs...).

Embellissement des locaux

Quatre écoles ont bénéficié de travaux : maternelle Jules-Ferry ; maternelle Danton ; maternelle Henri-Wallon et élémentaire Daniel-Renoult. Des chantiers conséquents, chiffrés entre 200 000 et 300 000 €, qui offrent une nouvelle jeunesse à ces établissements d'un âge « respectable » (l'école Danton, notamment, a été construite dans les années... 1890 !).

Des volets aux fenêtres

Quatre écoles sont désormais équipées de volets roulants, en remplacement d'anciens stores : groupe scolaire

Angela-Davis (côté rue) ; élémentaire Anatole-France (côté cour) ; maternelle Grands-Pêcheurs (réfectoire) ; élémentaire Romain-Rolland.

Des sanitaires plus modernes

Dans trois écoles, les sanitaires ont été améliorés et modernisés : maternelle Grands-Pêcheurs ; élémentaire Joliot-Curie 2 ; élémentaire Marcelin-Berthelot. À l'école des Grands-Pêcheurs, les sanitaires sont désormais équipés de cloisonnettes. À Joliot-Curie 2, ils ont bénéficié d'une réfection complète, du sol au plafond. Quant à Marcelin-Berthelot, le bloc sanitaire extérieur y a été agrandi.

Et aussi...

La municipalité a également mené de nombreux petits chantiers visant à améliorer le quotidien des enfants, des agents et des équipes enseignantes. Maternelle Anatole-France : remplacement de l'abri à vélos. Maternelle Diderot : remplacement du monte-PMR (personnes à mobilité réduite). Maternelle Jean-Moulin : remplacement de portes (bibliothèque, salle de jeux et réfectoire). Groupe scolaire Joliot-Curie : création d'une loge pour le gardien. Élémentaire et maternelle Louise-Michel : rénovation du patio. Maternelle Marcelin-Berthelot : ins-

La maternelle Jules-Ferry totalement relookée

Commencés au printemps, les travaux de rénovation de la maternelle Jules-Ferry se sont poursuivis tout au long de l'été. Ils sont entièrement menés par les spécialistes de l'atelier municipal : peintres, menuisiers, plombiers, électriciens... La totalité des espaces est concerné : salles de classe, dortoirs, coursives, etc. Les nouvelles couleurs ont été choisies en accord avec l'équipe enseignante, la peinture étant de type écologique. Dans les salles de classe, les anciens faux plafonds sont remplacés par de nouvelles dalles acoustiques. Tout l'éclairage passe en LED, de très faible consommation. Et les menuisiers municipaux ont recréé des dizaines d'éléments de mobilier. *Le Montreuillois* y reviendra prochainement plus en détail.

tallation d'un visiophone. Maternelle Pablo-Picasso : remplacement du chalet de la cour. Élémentaire Paul-Lafargue : pose de radiateurs. ■

ZOOM. Le groupe scolaire Madeleine-et-Louis-Odru, une école évolutive complète pour la rentrée 2021



Durant l'été, un revêtement en résine acrylique a été installé sur le sol de la cour de récréation du groupe scolaire.

Sur 6 518 m², le groupe scolaire Madeleine-et-Louis-Odru réunit 24 classes, de la maternelle à l'école élémentaire. Inauguré en 2018, il fait sa première rentrée au complet, avec ses six dernières salles de classe et sa nouvelle cour de récréation.

Situé au 5, rue Henri-Martin, dans le nouveau quartier Boissière – Acacia, le groupe scolaire Madeleine-et-Louis Odru est enfin complet. L'école a reçu pendant l'été ses six dernières salles de classe ainsi que sa nouvelle cour de récréation, prête pour la rentrée 2021. Ce sont au total 24 classes, soit 9 en maternelle et 15 en élémentaire, qui seront dis-

ponibles. Les travaux ont permis de créer le revêtement en résine acrylique du sol de la cour de récréation. Dans cette cour, un système de récupération des eaux de pluie a été installé, ainsi que des cabanes et des zones de terre à végétaliser durant l'automne. En raison d'une récente pénurie de bois, certains bancs et bacs potagers ne seront livrés qu'à l'automne. Ces éléments, qui clôturent 3 ans de travaux, permettent, en le végétalisant, de transformer cet espace en un îlot de fraîcheur en cas de forte chaleur. Un espace qui sera non genré, offrant un meilleur partage de l'espace et des zones d'échanges pour tous les enfants. Le groupement scolaire lui-même a été construit en bois, ce qui a permis

une avancée plus rapide du chantier. Le bois assure aussi un niveau d'isolation thermique et phonique supérieur aux normes.

OUVERTURE DE 12 CLASSES SUPPLÉMENTAIRES

16,8 millions d'euros auront été nécessaires à la création du groupe scolaire Madeleine-et-Louis-Odru par la Ville de Montreuil. Ont d'abord été ouvertes 12 classes, dont 5 maternelles et 7 élémentaires, pour la rentrée scolaire 2018. Puis cet établissement adaptable a pu continuer à s'agrandir en ouvrant au fur et à mesure 12 classes supplémentaires. Comme il s'intègre dans un réseau d'éducation prioritaire, les classes ne peuvent compter que 25 élèves.

L'ÉCOLE À MONTREUIL EN CHIFFRES

54

C'est le nombre d'écoles que compte Montreuil : 26 élémentaires et 28 maternelles

8,2

C'est, en millions d'euros, la part du budget municipal 2021 consacrée à l'entretien et à la rénovation des écoles

24

classes du groupe scolaire Madeleine-et-Louis-Odru sont achevées et opérationnelles en cette rentrée 2021

Toutes n'étant pas encore utilisées, à Odru, on accueille les élèves issus des programmes de logements de la ZAC Boissière – Acacia, ce qui désengorge les autres écoles du quartier, comme Nanteuil.

Le groupe scolaire est complété par un centre de loisirs, une salle polyvalente, une salle de motricité et deux réfectoires. Avec une capacité totale d'accueil de 570 élèves, sa conception apporte une réponse au besoin croissant d'équipements scolaires à Montreuil. Les travaux qu'a connus cet établissement placé au cœur de la zone d'aménagement concertée (ZAC) Boissière – Acacia ont pris en compte l'arrivée future d'habitants de ce quartier flambant neuf. ■

DU VERT. Les cours de récréation se végétalisent

Bientôt la fin des cours d'école vides, sans ombre et bétonnés ? Les initiatives de végétalisation se multiplient. Objectifs : lutter contre le réchauffement climatique, diversifier les jeux et offrir aux enfants citadins un contact avec la nature.

Si les émissions de gaz à effet de serre ne sont pas réduites, selon une étude menée en début d'année par Météo France, notre pays pourrait voir la température moyenne augmenter de près de 4 °C durant la période 2070-2100 par rapport à 1976-2005. Ce triste constat conduit les villes à adopter de nouvelles stratégies pour éviter les îlots de chaleur qui se forment l'été lors des canicules. À Montreuil, la végétalisation des cours de récréation se développe



La végétalisation offre de la fraîcheur aux enfants de la maternelle Picasso.

dans le cadre du projet de ville résiliente. Ainsi des écoles comme Picasso, Odru et Angela-Davis ont-elles déjà mis en place des jardins potagers et des poulaillers, et planté des arbres fruitiers. L'objectif est de créer de véritables « cours de récréation oasis » offrant une fraîcheur indispensable aux enfants. Ces nouveaux espaces sont élaborés en commun avec les enseignants, les parents et les élèves. Du point de vue pédagogique, les enseignants se félicitent du fait que les cours rénovés et arborés permettent également un rapport plus direct avec la nature pour les élèves. Relativement aux plantations, la gestion de l'eau est fondamentale. La récupération des eaux de pluie est rendue possible par des sols pourvus d'un revêtement drainant. Les arrosages sont ainsi assurés naturellement. ■

► Suite de la page 11

EXTRASCOLAIRE. QUELLE ACTIVITÉ CHOISIR POUR SON ENFANT ? CONSEILS

Sport, musique, création artistique... À Montreuil, de nombreuses activités extrascolaires sont possibles grâce à un tissu associatif riche et diversifié. Mais pour bien sélectionner l'activité qui conviendra à votre enfant, il faut la choisir avec lui.

Les professionnels le disent, toutes les activités sont intéressantes pour les enfants. Pour Idrissa Sonko, éducateur sportif au centre Arthur-Ashe, «celles péri et extrascolaires sont plus qu'importantes. Elles permettent de sociabiliser les plus timides, et de mélanger les filles et les garçons». Selon Garance Anecou-Falaguet, éducatrice et directrice du multi-accueil Lounès-Matoub, «elles leur permettent de se familiariser avec un nouveau cadre en dehors de l'école et de se rencon-

trer». C'est un choix qui doit être fait avec l'enfant. «Les parents doivent être à l'écoute mais aussi bien observer, poursuit Garance Anecou-Falaguet. Certains enfants n'ont pas de dextérité oculo-manuelle (pour attraper une balle, par exemple), ce qui peut les mettre en échec ou fragiliser leur estime de soi. Il faut trouver un équilibre entre la volonté de l'enfant et ses besoins, et les attentes des parents. Si l'enfant aime grimper mais pas courir, plutôt proposer du cirque. S'il aime la plage ou la piscine, peut-être voudra-t-il nager. Quand on est intéressé par ce que l'on fait, on y met du cœur.» Cependant, il faut insister sur l'engagement. «Quand on s'engage à faire une activité, il faut se fixer l'objectif d'essayer au moins un trimestre avant de décider, après en avoir discuté, d'abandonner. Il ne faut pas non plus que ce soit une souffrance.»

INDISPENSABLE ENNUI

Veiller également à ne pas trop charger l'enfant en lui organisant un emploi du temps de ministre, alerte l'éducatrice, car «on a besoin de s'ennuyer pour se fabriquer un monde intérieur. Le jeu spontané est utile jusqu'à 12 ans. Il permet de rejouer des scènes du quotidien, de résoudre des problèmes ou des défis rencontrés, et participe à la construction de la personnalité.» À partir de 3 ans et demi, tous les sports sont bons à pratiquer. «Attraper, sauter, courir sont les bases pour pratiquer un sport par la suite», explique Idrissa Sonko. C'est pourquoi la direction des Sports de la Ville va continuer de sensibiliser les enfants au sport sur les temps périscolaires tout au long de l'année, au sein des centres de loisirs maternelles et élémentaires et des antennes jeunesse. Comme cela

a déjà été fait pendant les vacances en partenariat avec des clubs de sport montreuillois, en proposant six séances d'initiation à une discipline. Avant 3 ans, Garance Anecou-Falaguet encourage la multiplication des ateliers parents-enfants, qui permettent aux parents d'accorder un temps de qualité à leur tout-petit. Les lieux d'accueil enfants-parents (LAEP) sont également des relais précieux pour s'organiser des temps privilégiés de jeux et d'interactions. ■

À SAVOIR

Pour vous guider parmi les activités proposées par les associations montreuilloises, la Ville propose sur son site Internet un annuaire des associations. Mais le rendez-vous phare de la rentrée demeure la Journée des associations montreuilloises (JAM), qui aura lieu cette année le samedi 25 septembre, place Jean-Jaurès, de 12 h à 19 h.



VERONIQUE GUILLIEN



GILLES DELBOS



HUGO LEBRUN

Musique, arts graphiques ou plastiques, sports... Il est recommandé aux enfants de multiplier les expériences.

BAS-MONTREUIL – RÉPUBLIQUE / ÉTIENNE-MARCEL – CHANZY / BOBILLOT

Antenne Diabolo

25, rue de Vincennes. Tél. 0148 57 24 48.

Bibliothèque Paul-Éluard

10, rue Valette. Tél. 0148 57 66 56.

Centre social Lounès-Matoub

Il anime la vie sociale et culturelle du quartier, et propose de nombreuses activités : pour les 3-11 ans (arts plastiques, éveil musical et accompagnement à la scolarité) ; pour les 11-17 ans (pratique musicale, atelier graffiti, comité jeunes...). Plus des activités liées à la parentalité (yoga parents-enfants, café poussettes et café des parents).

4-6, place de la République. Tél. 017189 25 09.

L'Élan sportif de Montreuil

Association à la fois sportive et culturelle, à travers ses 17 sections elle propose un large éventail d'activités (football, tennis de table, yoga...). Elle accueille également dans ses

locaux l'association Boule de neige (BDN) pour de l'aide aux devoirs.

21, rue Émile-Zola. Tél. 0148 59 17 49.

Mail: secretariat@esdmontreuil.fr

RAMENAS – LÉO-LAGRANGE / BRANLY – BOISSIÈRE

Centre social SFM Montreuil

Il accueille une crèche de 22 places. Il propose un LAEP (un lieu d'accueil parents-enfants) afin de favoriser des temps d'échange et de jeux entre parents et enfants, tous les mercredis de 9h30 à 11h30. Il propose aussi des sorties familiales et de l'aide aux devoirs tous les lundis, mardis et jeudis soir.

1, av. du Président-Salvador-Allende. Tél. 0148 57 67 12.

Les Roches-Maison des pratiques amateurs

Lieu de rencontre et de partage des pratiques artistiques pour tous les publics (cirque, musique, danse...). Différents parcours artistiques par tranches d'âge y sont à l'honneur (expression artistique, éveil, découverte...).

19, rue Antoinette. Tél. 017186 28 80.

Antenne Jeunesse centre de quartier les Ramenas

149, rue Saint-Denis. Tél. 017189 29 50.

Bibliothèque Colonel-Fabien

118, avenue du Colonel-Fabien. Tél. 0148 57 64 41.

RUFFINS – THÉOPHILE-SUEUR – COLI / MONTREAU – LE MORILLON

Antenne La Passerelle

22, place Le Morillon. Tél. 0148 54 77 41.

Bibliothèque Daniel-Renoult

22, place Le Morillon. Tél. 0148 54 77 17.

Centre social Espéranto

Ce lieu ressource du quartier propose à partir du mois de septembre un atelier hebdomadaire parents-enfants (0-3 ans) d'éveil musical. De l'aide aux devoirs est disponible pour les élèves de primaire et les collégiens.

14, allée Roland-Martin. Tél. 017189 25 20.

La Ruffinerie

Vous pourrez y participer à des ateliers théâtre

en famille, des cours de chant, de danse contemporaine, de gymnastique douce, à des ateliers journalisme pour enfant (vidéo, photo, enquêtes).

68, rue des Ruffins. Tél. 07 69 27 65 38.

SOLIDARITÉ – CARNOT / CENTRE-VILLE / JEAN-MOULIN – BEAUMONTS

Comité des fêtes Solidarité – Carnot

Collecte de fournitures scolaires neuves pour les enfants des trois écoles primaires du quartier, les samedis 28 août et 4 septembre à partir de 10h.

Place Carnot pendant le marché.

Antenne Pablo-Picasso

8, place du 14-Juillet. Tél. 0148 59 55 05.

Bibliothèque Robert-Desnos

14, bd Rouget-de-Lisle. Tél. 0183 74 58 58.

Le Red Star club de Montreuil (RSCM)

Il gère de très nombreuses activités sportives

dans la ville, comme la natation, le basket, le badminton. 36, rue Girard. Tél. 0148 35 34 88.

BEL-AIR – GRANDS-PÊCHERS / MURS À PÊCHES – PAUL-SIGNAC

Centre social du Grand-Air

Espace d'accueil, de rencontres et de jeux pour les tout-petits (0-4 ans) accompagnés de leurs parents tous les lundis et jeudis de 15h à 18h, et samedis de 10h à 12h30. Un point bibliothèque sera ouvert à l'antenne Bel-Pêche tous les samedis après-midi au 12, rue Paul-Doumer, de 15h à 18h. (Permanence tenue par l'association de parents Tribu du Grand-Air et Est Ensemble). 40, Rue Bel-Air. Tél. 0171868010.

Aide aux devoirs

L'association À la bonne heure (0622991650).

L'association Vitamine (0624954292).

L'association Lézarts dans les murs (0610136726).

La Maison populaire

Elle abrite des ateliers dans le domaine des arts visuels, du numérique, de la musique, du sport, de la danse, du cirque et du théâtre, qui s'adressent à tous les publics. 9, rue Dombasle. Tél. 0142870868.

Club athlétique de Montreuil 93

18 fois champion de France interclubs ! Certains athlètes reconnus sur la scène internationale sont issus de ce club (dont l'heptathlonienne Antoinette Nana Djimou, double médaillée d'or aux championnats d'Europe). 21, rue des Grands-Pêchers. Tél. 0142872844.

LA NOUE – CLOS-FRANCAIS / VILLIERS – BARBUSSE

Centre social La Noue

Lieu d'écoute, d'orientation et d'accompagnement du public, il accueille une permanence handicap et

une permanence emploi et formation délivrée par l'association Aurore. Il propose des cours de danse, de théâtre et d'anglais. 100, rue Hoche. Tél. 0171862935.

Aide aux devoirs

Les Amis de l'école (0689206168). Inscription le 9 septembre à la maison de quartier Annie-Fratellini à partir de 16h; La Noue'v'le Ère (lanouevelleere@gmail.com); Mosaïc (mosaic.montreuil@gmail.com).

L'Instrumentarium

Créé en 1995 par le service culturel municipal, il permet aux petits et aux plus grands de découvrir le monde sonore et musical par une pratique ludique. 51bis, rue des Clos-Français. Tél. 0148701507.

Antenne Clos-Français

51, rue des Clos-Français. Tél. 0148706624.

BON À SAVOIR

« Sport dans les parcs », dispositif mis en place par la municipalité : jusqu'au 31 octobre inclus, tous les dimanches, de 10h à 11h et de 11h à 12h :
– au parc des Beaumonts, renforcement musculaire;
– au parc des Guilands, tai-chi et yoga;
– au parc Montreuil, running.
Ces activités encadrées par des éducateurs diplômés sont ouvertes à tous et totalement gratuites.

Annuaire des associations de Montreuil :

montreuil.fr/vie-associative/annuaire-des-associations.
Renseignements : n'hésitez pas à solliciter les référents de la Maison des associations. 60, rue Franklin. Tél. 0148706013.

Le samedi 25 septembre, la Journée des associations montreuilloises (JAM) rassemblera près de 200 associations sur la place Jean-Jaurès de 12h à 19h.

Au programme : animations, stands associatifs et restauration tout au long de la journée.

PROGRAMME

- 18h : cérémonie officielle de commémoration** devant l'hôtel de ville.
19h-minuit : bal de la Libération place Jean-Jaurès.
19h : Show Time (de la chanson française et internationale). Pour chanter et danser!
21h : The New Sisters (quartet swing et pop). Ça va swinger!
22h : Let's Groove (soul/funk/RnB). Ça va groover!
Petits plats et boissons proposés par des restaurateurs montreuillois...

L'agenda des aînés

Renseignements, adhésions ou inscriptions auprès du service Personnes âgées, pôle animation retraités, CCAS. Informations et inscriptions : tél. 0148 70 6166 ou 0148 70 66 12.

En raison des nouvelles directives gouvernementales, pour participer aux activités du pôle, vous devrez vous munir de votre passe sanitaire attestant :
– soit du schéma vaccinal complet achevé depuis plus de 7 jours ;
– soit du résultat d'un test de dépistage PCR ou antigénique négatif de moins de 72 heures ;
– soit d'une attestation de rétablissement du Covid-19 datant de moins de 6 mois et de plus de 11 jours.
N'OUBLIEZ PAS VOTRE MASQUE. GEL À DISPOSITION SUR PLACE.

Vendredi 3 septembre 14 h 15 Séance cinéma au Méliès

La Terre des hommes, de Naël Marandin – 2021 (1h 36)
Avec Diane Rouxel, Finnegan Oldfield, Jalil Lespert.
Constance veut reprendre avec son fiancé l'exploitation agricole de son père et la sauver de la faillite. Pour cela, il faut l'agrandir, investir et s'imposer face aux grands exploitants. Battante, elle obtient le soutien de l'un d'eux, qui tient leur avenir entre ses mains et impose son désir au milieu des négociations...

■ PAR LE PÔLE ACTIVITÉS SENIORS

Jeudi 9 septembre (après-midi) Visite enquête à la Bastille

Revivez la journée la plus mythique de l'histoire de France au travers d'une visite enquête. Des énigmes à résoudre pour libérer un prisonnier enfermé dans le fort de la Bastille. Aventure ludique et hors du temps !
Tarif : 7 € ou 10 €. Prévoir deux tickets RATP. Préinscriptions par téléphone les 30 et 31 août.

Jeudi 23 septembre (après-midi) Atelier des lumières

L'exposition *Dali, l'énigme sans fin* revient sur plus de 60 années créatrices du maître catalan. Visite libre en déambulation.
Tarif : 7 € ou 10 €. Prévoir deux tickets RATP. Préinscriptions par téléphone les 6 et 7 septembre.



Dali, l'énigme sans fin à l'Atelier des lumières.

Vendredi 24 septembre (soirée) Bowling de Nogent-sur-Marne

Deux parties de bowling, avec location de chaussures comprises, suivies d'un apéritif dînatoire.
Tarif : 32 € ou 36 €. Préinscriptions par téléphone les 6 et 7 septembre

■ PAR LES BÉNÉVOLES DE NOS QUARTIERS, RÉSIDENCES AUTONOMIE ET AUTRES

Loto
Mardi 14 septembre après-midi
Centre Jean Lurçat.

Après-midi jeux
Mardi 7 septembre.
Centre Marcel-Cachin.

À VENIR

Pour les préinscriptions par téléphone, NE PAS LAISSER DE MESSAGES VOCAUX.

Mardi 28 septembre
Après-midi dansant.

Jeudi 30 septembre
Sortie journée à Troyes.



La Terre des hommes, de Naël Marandin, au Méliès.

MONTREUIL RASSEMBLÉE Préparer le monde de demain

Si la rentrée des classes se déroulera une nouvelle fois sous le signe des protocoles sanitaires, nous souhaitons à tous les jeunes montreuillois-es une très belle rentrée et remercions tous les agents mobilisé-es pour que cette dernière se déroule dans les meilleures conditions et permettent la sécurité de toutes et tous. Cet été, grâce aux séjours de la ville, ce sont encore 900 jeunes montreuillois-es qui ont pu partir en vacances, et des activités pour tous les âges se sont tenues sur l'ensemble des quartiers grâce au travail des antennes de quartier et des centres sociaux.

MONTREUIL INSOUmise Pour revivre normalement !

Depuis l'amplification de la campagne de vaccination au printemps 2021, nous commençons à entrevoir une sortie de crise sanitaire. Cependant, l'apparition du variant delta et la crainte d'une quatrième vague incitent à la plus grande prudence. La vaccination est à ce jour la solution la plus fiable pour retrouver une vie normale, il faut l'encourager.

Les député-e-s de la France Insoumise préconisent la levée des brevets sur les vaccins pour pouvoir protéger les populations du monde entier face à la Covid-19.

MONTREUIL SOCIALISTE Un été joyeux mais pluvieux

À Montreuil, tout l'été et dans tous les quartiers, des activités ont permis à nos concitoyen-nes de prendre du plaisir malgré la période que nous vivons. En lien avec les associations et les services municipaux, séjours, cinéma, théâtre, lecture, sport et animations diverses étaient au programme. Il était nécessaire que les Montreuillois-es puissent profiter des beaux et mauvais jours. Enfants, parents, jeunes et moins jeunes ont pu se retrouver ainsi en famille ou entre amis. Malgré le contexte sanitaire et la pluie, Montreuil a su innover pour maintenir un haut niveau d'activité.

GÉNÉRATION.S MONTREUIL ÉCOLOGIE ET SOLIDARITÉ Comparaison n'est pas raison

Un tract distribué à la sortie du métro Mairie de Montreuil a suffi à résumer toute la confusion qui règne sur notre été : « Le pass du IVE Reich est une déclaration de guerre au prolétariat ». Fallait-il vraiment traiter la question du pass sanitaire de cette façon anachronique et calomnieuse ? Fallait-il vraiment y associer le portrait d'Adolf Hitler, au mépris de la banalisation d'une valeur-étalon de l'horreur et de la souffrance ? Et surtout, quelles solutions cette posture régressive apporte-t-elle au débat ?

EÉLV - MONTREUIL ÉCOLOGIE Le logement est un droit : pour un encadrement effectif des loyers !

On le sait, l'accès au logement et le prix du loyer sont des préoccupations majeures des Montreuillois-es. Ces dernières années les prix se sont envolés, avec une hausse de 20 % à l'achat à Montreuil en 2020, un loyer moyen à Est Ensemble atteignant 16,5 €/m². Les prix de la location dans le bas Montreuil atteignent maintenant souvent ceux de l'Est Parisien ! Est Ensemble est récemment devenu un territoire d'expérimentation de l'encadrement des loyers. C'est une très bonne nouvelle !

MONTREUIL LIBRE Texte non parvenu dans les délais impartis

MOVICO

Négligence coupable : Le Maire et sa majorité privent de nombreux enfants d'un stage de remise à niveau de pré rentrée financé par l'éducation nationale.

La convention « vacances apprenantes » votée par le conseil municipal du 7 juillet dernier permet la mise en place sur la ville d'une semaine de soutien scolaire à destination des enfants en difficulté scolarisés en élémentaire. Il est incompréhensible que pour des raisons d'organisation, l'ensemble des enfants scolarisés

dans les écoles du haut Montreuil soient exclus du bénéfice de ce dispositif. En effet, le dispositif n'étant pas territorialisé, la ville aurait pu s'organiser pour permettre aux enfants en difficulté des écoles du Haut Montreuil de pouvoir en bénéficier. Même en matière d'éducation, décidément, le Maire et sa majorité préfèrent la communication à l'action... ■

Choukri Yonis

Pour suivre mon actualité

Pour plus de détails <https://choukriyonis.wordpress.com/>

La continuité du service public a permis à la campagne vaccinale de se poursuivre à l'Hôtel de Ville durant toute la période estivale pour permettre à toutes et tous de se protéger et de protéger les autres contre l'épidémie.

Par ailleurs, l'été nous a confronté aux grands défis climatiques, sociaux et démocratiques que nous avons à relever pour demain. Les incendies ravageurs en Grèce ou en Turquie ou encore les vagues de chaleur spectaculaires au Canada, suivi du rapport du GIEC invitent à la plus grande responsabilité face à la crise climatique sans précédent qui s'annonce. Nous ne pouvons non plus fermer les yeux devant l'Afghanistan qui fait face aux pires

À l'opposé, Macron a décidé de mettre en place le pass sanitaire de façon répressive, autoritaire et incohérente : pass obligatoire dans les trains mais pas dans le métro, obligatoire en terrasse mais pas dans les bureaux... De plus, les premiers de corvée et les soignant-e-s sont pointé-e-s du doigt. Loin de cette logique de répression, nous pensons que la vaccination doit se faire avec les gens plutôt que contre eux. Nous devons convaincre plutôt que contraindre. Les études scientifiques démontrent que, vacciné-e-s, les chances d'être affecté-e sont moindres ou de forme moins grave et que les malades sont moins contagieux. Depuis le 9 mars, le centre de vaccination installé à l'hôtel de ville connaît un réel succès avec 400 vaccina-

Même si cela n'a pas empêché les Montreuillois-es de vivre la saison estivale, cet été a été rythmé par la pluie et les orages, avec des températures basses. Au même moment, le GIEC nous indique récemment que les humains sont « indiscutablement » responsables des dérèglements climatiques et n'ont d'autre choix que de réduire drastiquement les émissions de gaz à effet de serre s'ils veulent en limiter les dégâts. Malheureusement les actions ne sont pas à la hauteur des enjeux écologiques ! Encore aujourd'hui la pandémie rythme nos vies et notre société. Les nouveaux variants, le pass sanitaire et ses contraintes, l'augmentation du nombre de cas à l'échelle nationale sont notre

Heureusement, nous sommes en démocratie et les manifestations anti-pass sanitaire sont autorisées. Parce que nous sommes en république consciente de ses droits et de son histoire, il n'est pas sensé de voir une pancarte « soignants des hôpitaux en danger » suivies de personnes portant une étoile jaune. Cet ancrage dans le passé ne signale-t-il pas une difficulté à mettre des mots sur le présent ?

Le pass sanitaire fait contre lui l'unanimité de ses détracteurs, qui n'ont pas les mêmes revendications mais se servent des mêmes médias pour se faire entendre. Quitte à, malheureusement, brouiller leurs messages dans des amalgames mal maîtrisés, blessants et qui

Mais attention aux fraudes ! Fin juin, nous apprenons qu'à Paris, où le dispositif est déjà en place depuis 2019, plus de la moitié des mises en location ne respectent pas l'encadrement des loyers ! La principale raison en est la lourdeur du recours pour les locataires qui doivent souvent saisir le tribunal... Avec toutes les complications d'une telle procédure. Autre difficulté : comment vérifier le gel des loyers entre deux locations, sans avoir accès au loyer du précédent locataire ? C'est pourquoi, suite à l'adoption en première lecture de la loi 4D au Sénat le 21 juillet dernier, nous tenons à rappeler et soutenir les demandes des associations sur la mise en place de

barbaries et nous exprimons notre plus grande solidarité avec le peuple afghan. L'État français et la communauté internationale doivent assumer leur devoir d'accueil et assurer un accueil des plus dignes et humains aux réfugié-es afghan-nes. ■

Montreuil Rassemblée

Communisme · Coop & Écologie

montreuil-rassemblee.fr

tions/jour. De plus, une campagne mobile de sensibilisation et vaccination au pied de certains immeubles a permis d'aller directement au contact des montreuillois-e-s pour les informer et les convaincre. Environ 700 vaccinations supplémentaires ont pu être effectuées durant l'été à travers cette initiative. Défendre les plus fragiles, proposer la vaccination à celles et ceux qui ne peuvent se déplacer, écouter et informer, resteront ces prochains mois nos axes majeurs conformes à nos valeurs ! ■

Montreuil Insoumise : Dominique Glémas, Mathieu Tome, Murielle Bensaïd, Nathalie Lana, Olivier Madaule, Richard Galera, Sidonie Peyramaure, Thomas Chesneaux, Thomas Mettey. Contact@fimontreuil.fr

quotidien. Notre été a été bousculé. La vaccination reste notre seule solution collective. Vaccinons-nous !

À l'heure où nous écrivons cette tribune la rentrée scolaire n'a pas eu lieu, rendez-vous dans le prochain numéro du Montreuillois. Bonne rentrée scolaire aux enfants et aux parents ! ■

Montreuil Socialiste : Michelle Bonneau, Olivier Stern, Loline Bertin, Frédéric Molossi, Karine Poulard, Amin Mbariki, Céline Hedhuin, Romain Delaunay contact@montreuil-socialiste.fr

Rappelons simplement que, si le sens critique est essentiel, le « on-ne-sait-pas-ce-qu'il-peut-se-passer-avec-le-vaccin » érigé comme principe de précaution, les statistiques isolées comme preuve pour chacun, et les démarches purement individualistes servent depuis des siècles les fléaux comme la COVID-19. Ils vident la liberté de la plus belle de ses qualités : celle de décider pour soi en pleine conscience de l'intérêt des autres. Citoyens, pensez collectif ! ■

Halima Menhoudj, Tobias Molossi, Nathalie Leleu, Luc Di Gallo, Catherine Serres

dispositifs de contrôle de l'application de la loi, notamment la mise en place d'un répertoire des logements indiquant le montant du loyer antérieur et en vigueur. Il s'agit également de supprimer la majoration que permet la loi pour le loyer de référence (fixée à +20 % du loyer médian en Île-de-France), ainsi que de diminuer la marge de manœuvre des bailleurs pour augmenter les loyers bas. ■

Groupe EÉLV - Montreuil Écologie : @MtreuilEcologie | Mireille ALPHONSE - Anne-Marie HEUGAS - Lilliana HRISTACHE - Wandrille JUMEAUX - Djamel LEGHMIZI

MOVICO

Lors du dernier conseil municipal, une délibération inquiétante a été votée malgré les objections de certains élus. Il s'agit de déclasser du domaine public les locaux de l'ex centre de santé Savattero. Le 1er adjoint, sans répondre aux questions sur les raisons de cet abandon de près de 700m² à Croix de Chavaux, dit qu'il ne s'agit pas de vendre. Pourtant un déclassement du domaine public est le préalable à la vente d'un bien communal... Opposé à cette décision, je demande des réponses et que la

ville renonce à vendre ce patrimoine commun. La situation dramatique en Afghanistan nous place devant nos responsabilités: son peuple ne peut rester sans aide, notamment les femmes et les minorités cibles des Talibans. Il faut un accueil inconditionnel de ces réfugié.e.s!

Montreuil doit cette fois encore être la ville d'accueil et de solidarité qui fait notre fierté. ■

@pierreserne

pierre.serne@montreuil.fr

MENUS DES RESTAURANTS SCOLAIRES

Quinzaine du lundi 30 août au vendredi 10 septembre 2021

LE MIDI : MENUS MATERNELLE et ÉLÉMENTAIRE service à la table

	LUN 30/08	MAR 31/08	MER 1 ^{er} /09	JEU 2/09	VEN 3/09	LUN 6/09	MAR 7/09	MER 8/09	JEU 9/09	VEN 10/09
ENTRÉE	Salade de tomates et maïs Vinaigrette moutarde			MENU DE BIENVENUE Salade de tomates LCL Courgettes râpées à la ciboulette Vinaigrette moutarde			MENU VÉGÉTARIEN	Cake au thon	Salade de tomates LCL Courgettes râpées à la ciboulette Emmental râpé Vinaigrette moutarde	Concombre Carottes râpées LCL (Ile-de-France) Vinaigrette moutarde
PLAT	Curry d'agneau LR aux pois chiches Semoule et jus de légumes	Blanc poulet LR sauce chasseur Haricots verts		Bifteck haché charolais sauce barbecue du chef Purée de pommes de terre	Pâtes, brocolis, cheddar et mozzarella	Pavé de merlu PDU sauce coco et citron vert Carottes et pommes de terre	Couscous de légumes	Filet de cabillaud PMD sauce crème aux herbes Haricots verts	Rôti de veau LR au romarin Petits pois	Chili con carne (bœuf charolais) Riz semi-complet de Camargue
PRODUIT LAITIÈRE	Yaourt à la myrtille Yaourt à la vanille	Gouda Edam		Yaourt à la myrtille LCL Yaourt nature Quart de lait LCL	Fromage blanc sucré différemment Confiture de fraises Sucre roux	Pont-l'évêque AOP Munster AOP	Camembert Tomme de pays	Fromage blanc Yaourt à la framboise		Yaourt à la myrtille Fromage blanc
DESSERT		Beignet parfum chocolat			Pastèque	Fruit au choix	Prune rouge Poire LCL		Crêpe sucrée	
PAIN	Pain	Pain de campagne		Pain de campagne	Pain	Pain	Pain de campagne	Petit pain	Pain de campagne	Pain

LE MIDI : MENU ÉLÉMENTAIRE en self-service

	LUN 30/08	MAR 31/08	MER 1 ^{er} /09	JEU 2/09	VEN 3/09	LUN 6/09	MAR 7/09	MER 8/09	JEU 9/09	VEN 10/09
ENTRÉE	Salade de tomates et maïs Vinaigrette moutarde			MENU DE BIENVENUE Salade de tomates LCL Courgettes râpées à la ciboulette Vinaigrette moutarde			MENU VÉGÉTARIEN	Cake au thon	Salade de tomates LCL Courgettes râpées à la ciboulette Emmental râpé Vinaigrette moutarde	Concombre Carottes râpées LCL (Ile-de-France) Vinaigrette moutarde
PLAT	Curry d'agneau LR aux pois chiches Semoule et jus de légumes	Blanc poulet LR sauce chasseur Haricots verts		Bifteck haché charolais sauce barbecue du chef Purée de pommes de terre	Pâtes, brocolis, cheddar et mozzarella	Pavé de merlu PDU sauce coco et citron vert Carottes et pommes de terre	Couscous de légumes	Filet de cabillaud PDU sauce crème aux herbes Haricots verts	Rôti de veau LR au romarin Petits pois	Chili con carne (bœuf charolais) Riz semi-complet de Camargue
PRODUIT LAITIÈRE	Yaourt à la myrtille Yaourt à la vanille	Gouda Edam		Yaourt à la myrtille LCL Yaourt nature Quart de lait LCL	Fromage blanc sucré différemment Confiture de fraises Sucre roux	Pont-l'évêque AOP Munster AOP	Camembert Tomme de pays	Fromage blanc Yaourt à la framboise		Yaourt à la myrtille Fromage blanc
DESSERT		Beignet parfum chocolat			Pastèque	Fruit au choix	Prune rouge Poire LCL		Crêpe sucrée	
PAIN	Pain	Pain de campagne		Pain de campagne	Pain	Pain	Pain de campagne	Petit pain	Pain de campagne	Pain

LES GOÛTERS pour tous

GOÛTER	Chausson aux pommes Yaourt nature sucré Fruit	Baguette Chocolat au lait Fromage blanc aromatisé Fruit		Madeleine Petit fromage frais aux fruits Fruit	Baguette Camembert Jus de pommes	Baguette Pâte à tartiner Lait demi-écrémé Fruit	Brioche Yaourt aromatisé Jus multivitamines	Baguette Confiture d'abricots Petit fromage frais sucré Fruit	Cake breton en barre Lait chocolaté Fruit	Baguette Emmental Fruit
---------------	---	---	--	--	----------------------------------	---	---	---	---	-------------------------

AOC : Appellation d'origine contrôlée / AOP : Appellation d'origine protégée / PDU : pêche durable / LR : Label Rouge / LCL : local

Produit issu de l'agriculture biologique et/ou du commerce équitable * Uniquement en élémentaire

POUR JOINDRE LA MAIRIE

MAIRIE : Hôtel de ville, place Jean-Jaurès 93105 Montreuil Cedex. Tél. 01 48 70 60 00.

SITE INTERNET : montreuil.fr

MAIRIE ANNEXE DES BLANCS-VILAINS :

77, rue des Blancs-Vilains. Tél. 01 48 70 60 80.

SESAM : Signaler les problèmes dans l'espace public, tél. 01 48 70 66 66. E-mail : sesam@montreuil.fr

Infos déchets
0 805 055 055
N° gratuit depuis un poste fixe ou mobile

DÉCHÈTERIE : 127, rue Pierre-de-Montreuil. Tél. 0805 055 055.

URGENCES

POLICE

Composer le 17.

POMPIERS

Composer le 18.

PÉDIATRES DE GARDE

Composer le 15.

PHARMACIENS DE GARDE

La pharmacie Maarek, 26, rue de Paris, est ouverte 7 jours sur 7, 24 heures sur 24.
La pharmacie Khaless, 67, rue de Paris, est ouverte 7 jours sur 7, de 9 h à 22 h.

URGENCES HOSPITALIÈRES

Centre hospitalier intercommunal André-Grégoire, 56, boulevard de la Boissière. Tél. 01 49 20 30 76. Urgences polyvalentes (adultes, enfants, maternité).

SOS SANTÉ 15

Le 15 vous met en contact 24 heures sur 24 avec un service d'urgence : un médecin, voire le Samu si cela s'avère nécessaire.

HORAIRES ET MODALITÉS D'ACCUEIL DES 3 CENTRES MUNICIPAUX DE SANTÉ (CMS)

CMS Daniel-Renault, 31, boulevard Théophile-Sueur.
CMS Savattero, Tour Altaïs, 1, place Aimé-Césaire.
CMS Léo-Lagrange, 3, avenue Léo-Lagrange.

MAISON MÉDICALE DE GARDE

Tél. 06 49 59 02 38. 38, boulevard Rouget de Lisle le samedi de 12 h 30 à 20 h et le dimanche de 8 h à 20 h.

ASSOCIATION AIDES

Dépistage du VIH gratuit, le vendredi de 18 h à 21 h, 4 bis, rue de Vitry. Tél. 01 48 18 71 31.

ENFANTS MALTRAITÉS

Tél. 119 (appel gratuit). Enfants et adultes peuvent témoigner et être conseillés 24 heures sur 24.

ADDICTION ALCOOL VIE LIBRE

Un groupe de parole se tient les lundis et jeudis de 18 h à 20 h, au 77, rue Victor-Hugo (sous le centre de santé). Tél. 06 24 86 37 75.

MALTRAITANCE

Tél. 3977 Maltraitance personnes âgées, personnes handicapées.

AIDE HANDICAP ÉCOLE

Tél. 0800 73 01 23.

VIOLENCES CONJUGALES

Tél. 3919 (appel gratuit et anonyme) de 9 h à 22 h du lundi au vendredi, et de 9 h à 18 h le samedi, le dimanche et les jours fériés.

JEUNES VIOLENCES ÉCOUTE

Tél. 0800 20 22 23. un Numéro Vert anonyme et gratuit contre le racket et les violences scolaires.

POINTS D'ACCÈS AU DROIT (PAD)

PAD du Centre-ville, 12, boulevard Rouget-de-Lisle. Tél. 01 48 70 68 67.
PAD de la mairie annexe des Blancs-Vilains, 77, rue des Blancs-Vilains. Tél. 01 48 70 60 80.

MÉDIATION SOCIALE

Du lundi au vendredi, de 10 h à 13 h et de 14 h à 17 h 30 (fermé le mardi).
20, avenue du Président-Wilson. Tél. 01 48 70 61 67.

Et permanences de médiation familiale, sur rendez-vous, le 1^{er} jeudi du mois de 10 h à 13 h, et le 3^e jeudi du mois de 14 h à 17 h. Même adresse, même numéro de téléphone.

NUMÉRO D'URGENCE POUR LES SOURDS

Tél. 114, un numéro gratuit ouvert 7 jours sur 7, 24 heures sur 24, pour joindre le 17, le 18 et le 115.

STOP DJIHADISME

Pour prévenir une radicalisation violente. Tél. 0800 00 56 96.

Le Montreuillois

Journal d'informations municipales.

Altais, 1, place Aimé-Césaire, 93100 Montreuil. Tél. 01 48 70 64 47, e-mail : lemontreuillois@montreuil.fr

Directeur de la publication : Patrice Bessac.

Directeur de la communication : Maziar Dowlatabadi.

Rédaction en chef : Elsa Pradier.

Secrétariat de rédaction : Grégory Protche.

Première maquettiste : Anastasia Rosinovsky.

Rédaction : El Hadji Coly, Jean-François Montheil, Juliette Testa.

Photos : Gilles Delbos, Véronique Guillien.

Ont participé à ce numéro : Christine Chalier, Grégoire Remund.

Correction : Laurent Palet.

Concepteur, conseiller éditorial : André Ciccodicola.

Conception graphique : Jean-Pierre Créac'h.

Secrétariat : Nathalie Delzongle.

Imprimerie Public Imprim, imprimé sur papier recyclé.

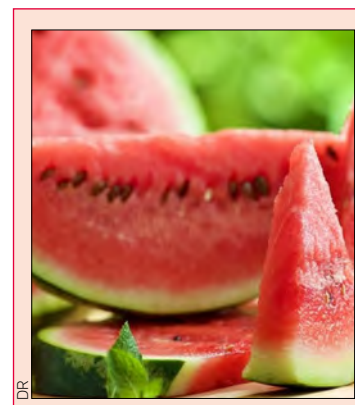
Publicité : Médias & publicité, tél. 01 49 46 29 46,

fax : 01 49 46 29 40, e-mail : jpiron@groupemedias.com

Distributeur : Isa Plus.

Tirage : 55 000 ex.

LE SOIR : les conseils de notre diététicienne Clarisse Salva-Gander										
	LUN 30/08	MAR 31/08	MER 1 ^{er} /09	JEU 2/09	VEN 3/09	LUN 6/09	MAR 7/09	MER 8/09	JEU 9/09	VEN 10/09
DÎNER	Gaspacho de concombre Soufflé au fromage Nectarine	Tomates cerises Risotto Petit-suisse		Lasagnes aux légumes grillés Morbier Raisin	Pizza au thon Salade verte Yaourt à la vanille	Melon Tarte courgette chèvre Flan à la vanille	Croque-monsieur Salade verte Fromage blanc	Pâtes au pesto Petit-suisse aromatisé Pêche	Légumes farcis au bouloghour Choucroute Prune	Crumble de légumes Comté Poire



Notre conseil de nutrition
La pastèque : le fruit providentiel de cet été

Lors des jours de forte chaleur, quel plaisir de pouvoir se désaltérer en croquant dans une tranche de pastèque ! Gorgée à plus de 90 % d'eau, ce qui lui a valu le surnom de « melon d'eau », la pastèque se distingue dans la famille des cucurbitacées par sa taille et sa chair rouge parfumée. Originaire d'Afrique, elle est très appréciée pour son concentré de vitamines et son rôle bénéfique pour la santé cardiaque. Petite originalité : il est possible, au Japon, d'acheter des pastèques carrées.

L'Adresse

l'immobilier coopératif



Nos agences recrutent !

#débutants

#confirmés

#coaching

#accompagnement

#formations

#talents

#chasseurimmobilier

5 agences EST-PARIISIEN



Rencontrons-nous !

envoyez-nous votre CV à :
drh@ladresse.com ou 06 23 82 16 10