

**RUFFINS ET BOISSIÈRE EN RÉNOVATION**

Nouvelle place et centre de quartier aux Ruffins, avancée de la ZAC à la Boissière, les espaces publics se transforment. ■ P. 24 ET 25

**JEAN-CHARLES NÈGRE, HOMMAGE**

Le 12 septembre, 17 h 30, parc Montreau, une cérémonie publique est organisée en l'honneur de ce fervent défenseur de Montreuil. ■ P. 5

**URGENCE ! L'HÔPITAL DE MONTREUIL DOIT VIVRE ET SE DÉVELOPPER**

Le CHI André-Grégoire, comme d'autres hôpitaux, a subi les coups des politiques de rigueur budgétaire. Il a besoin aujourd'hui de moyens supplémentaires. Signez la pétition ! ■ P. 11

[www.montreuil.fr](http://www.montreuil.fr)

# Le Montreuillois

« S'unir pour réussir »

## RENTRÉE SCOLAIRE 2020, LE GRAND RETOUR...

Malgré la crise sanitaire exceptionnelle, la rentrée 2020 aura réuni sérénité et envie des élèves de revenir en classe. ■ P. 6

**LA « PETITE GUEULE » DE MONTREUIL**

Cette jeune rappeuse s'est fait connaître par une chanson postée sur YouTube qui a fait le buzz. ■ P. 13

**STÉPHANE BERN AUX MURS À PÊCHES**

Ce défenseur des belles pierres a apporté son soutien à ce site historique de notre ville qui a été retenu dans le cadre de la nouvelle édition du Loto du patrimoine, lancé pour l'occasion à Montreuil. ■ P. 9

## À L'HONNEUR

# Jacqueline Rémi, le cœur battant de l'Amitié

**J**acqueline Rémi est une battante. Et rien, pas même une pandémie mondiale, ne l'arrêterait. Son parcours lui a « forgé le caractère », dit-elle. « J'ai commencé à travailler en usine, en métallurgie, à 14 ans, pour aider mes parents. » Aujourd'hui, à 78 ans, elle est l'une des plus anciennes résidentes de la cité de l'Amitié. Elle y est arrivée en 1975 et ne la quitterait « pour rien au monde ». « J'aime mon quartier comme une deuxième famille », dit-elle. Elle y a notamment cofondé et animé les associations Ensemble notre quartier et À l'écoute des parents. Plus récemment, elle s'est investie avec passion dans le jardin de l'Amitié ou la place Ketanou. Au début du confinement, elle a rejoint le collectif solidaire Branly – Boissière\*. Et, pendant près de quatre mois, elle a assuré deux fois par semaine les distributions de dons alimentaires. « Je n'ai raté qu'une fois ! » s'exclame-t-elle. Cette action laissera, selon elle, un souvenir profond dans le quartier : « C'était dur et triste, parce que nous avons vu des familles dans une grande difficulté, mais il y avait une ambiance géniale au sein du collectif et nous avons créé des liens très forts qui vont perdurer, entre bénévoles et avec les bénéficiaires. »

\* Le collectif solidaire Branly – Boissière a rassemblé les associations et collectifs Asphalte, Le Fait-tout, Ketanou et Récolte urbaine, ainsi que l'antenne de quartier Jules-Verne.

Photographie Véronique Guillien

**Sur le carnet de la police municipale de Montreuil**

**1<sup>er</sup> septembre :** les agents de la police municipale ont procédé à l'interpellation d'un individu, rue de Stalingrad, suite à une tentative de vol de véhicule.

**31 août :** la police municipale a participé à l'encadrement de la venue de Stéphane Bern aux Murs à pêches dans le cadre de la mission patrimoine. Fin du dispositif de surveillance assuré notamment par la police municipale pendant les vacances. Aucune infraction n'a été signalée.

**24 août :** éviction de cinq personnes d'un squat, rue d'Alembert.

**Depuis le 15 août :** la police municipale a constaté 247 infractions sur les nouvelles pistes cyclables en raison de véhicules indûment stationnés. La police municipale continue de participer activement aux nombreuses actions mises en place pour lutter contre les ventes à la sauvette, porte de Montreuil. 180 infractions ont été constatées et verbalisées en quinze jours.

**Entre le 15 août et le 4 septembre :** sept véhicules déclarés volés ont été découverts, enlevés et mis en fourrière. Trois véhicules découverts incendiés ont également été enlevés.

**12 août :** interpellation d'un individu en flagrant délit de vol à l'arraché, rue Victor-Hugo. Trois individus ont été interpellés en flagrant délit de vol de véhicule, place Paul-Langevin.

**5 août :** interpellation pour mécanique sauvage sur l'avenue Paul-Doumer. L'individu a été conduit au commissariat de police pour une vérification d'identité.

**Le prochain numéro du Montreuillois sera déposé le 24 et le 25 septembre dans votre boîte aux lettres.**

*Si vous ne le recevez pas, merci d'alerter nos services.*

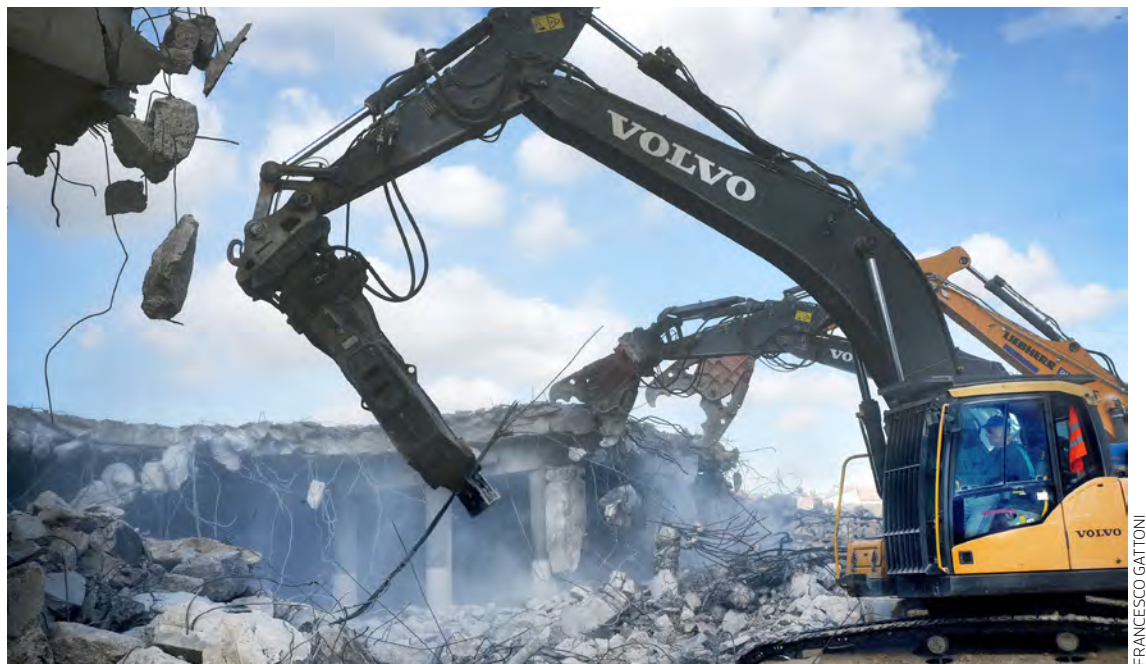


**Chloé Verlhac : raconter la souffrance et refuser la barbarie**

Le 2 septembre, Chloé Verlhac a pris place aux côtés des 200 parties civiles du procès de l'horreur, celui de l'attentat contre *Charlie Hebdo*, le 7 janvier 2015, au cours duquel périt son compagnon, Tignous. Depuis cinq ans, la Montreuilloise n'a eu de cesse de faire vivre la mémoire du dessinateur, en écrivant des ouvrages ou en exposant ses œuvres. Dans la nouvelle épreuve que constitue ce procès, Montreuil lui apporte tout son soutien.

**L'A186 broyée pendant l'été**

Il ne restera bientôt plus aucune trace de l'ancienne autoroute A186, bâtie à la fin des années 1960. Durant l'été, les broyeurs ont réduit en miettes le pont du boulevard Aristide-Briand. En octobre, celui de la rue de Rosny disparaîtra à son tour. En attendant le futur tram T1!



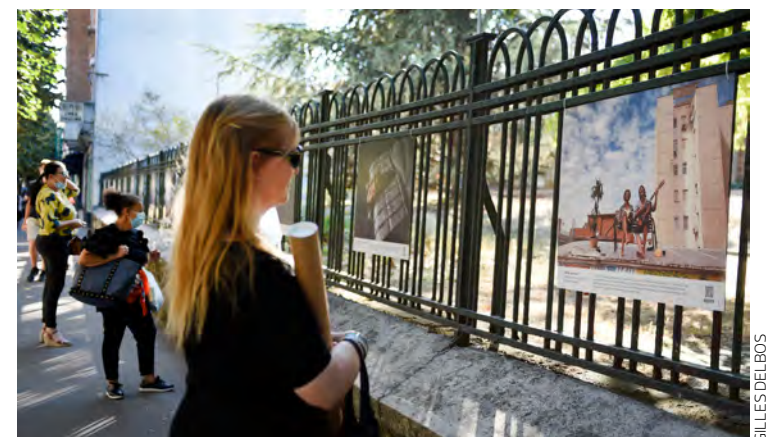
**Première fois à la cantine !**

Poisson pané frais, courgettes bio et riz bio. Pour ces élèves de CP, la rentrée a aussi rimé avec la découverte des plateaux-repas et du self-service. À Montreuil, 8 500 repas sont servis en moyenne par jour dans les écoles.



**Christiane Taubira revient à Montreuil**

La librairie Folies d'encre organise une rencontre dédiée avec Christiane Taubira, le jeudi 17 septembre à 18 h 30. L'ancienne ministre de la Justice viendra présenter son roman, *Gran Balan*, publié aux éditions Plon et sorti en librairie le 10 septembre.



**Une exposition internationale de photographies sur le confinement**

Le square du Patriarche accueille en exclusivité, jusqu'au 9 novembre, une exposition photo sur le confinement à travers le monde. Elle rassemble des finalistes du concours mondial lancé par l'application Agora, parmi 50 000 participants, en plus de deux clichés de photographes montreuillois. Un instantané de l'humanité unie face à la pandémie.



**RÉCITAL À LA MAIRIE**

**Ce soir-là, il y avait du beau monde au balcon**

En raison de la crise sanitaire et des contraintes dont elle s'accompagne (distances de sécurité, port du masque), le traditionnel Bal de la Libération, rendez-vous cher aux Montreuillois, a laissé la place cette année à un exceptionnel « Musique au balcon ». En hommage aux musiciens qui se produisirent depuis leurs balcons durant le confinement, la municipalité a demandé à des artistes d'offrir au public, place Jean-Jaurès, plusieurs pièces musicales depuis les fenêtres de l'hôtel de ville. Ici, Catherine Lafont, mezzo soprano, qui a chanté pour le bonheur de tous *Summertime*, de George Gershwin un air de *Carmen*, de Georges Bizet. Olé !  
© Photo : Gilles Delbos

**LE MOT DU MAIRE**

**Rentrée : votre sérénité et notre détermination**

Accompagnés par leurs parents (masqués), 11 500 jeunes Montreuilloises et Montreuillois ont retrouvé le chemin des écoles maternelles et primaires de notre ville. Pour eux, comme pour les milliers d'élèves de nos collèges et de nos lycées, la semaine écoulée était celle du grand retour après des mois d'absence imposés par le Covid-19.

**Dominique Attia, ajointe à l'éducation**, et moi-même effectuons notre 7<sup>e</sup> rentrée scolaire montreuilloise. Elle se présentait en tout point aussi difficile qu'exceptionnelle. Pourtant, nous avons été frappés par la grande sérénité qui l'a accompagnée. Elle traduisait la volonté, partagée par tous, que cette rentrée soit la meilleure possible pour tous les élèves.

**Le corps enseignant de Montreuil a témoigné d'une présence particulièrement efficace**, tout comme les employés de la Ville ont été à leur poste pour accueillir au mieux les élèves et les « sachants ».

Pendant tout l'été, nos agents municipaux, aidés d'entreprises, ont mis les bouchées doubles pour assurer cette rentrée. Dans les conditions difficiles de la crise sanitaire, ils ont effectué 90 % des travaux programmés au temps où le coronavirus ne sévissait pas.

Il reste des points faibles et nous allons veiller à les éliminer.

**Dans les jours qui viennent, nous serons attentifs à tout.** Avec les enseignants et les parents d'élèves, nous porterons notre attention particulièrement sur le maintien du nombre de classes ouvertes aux enfants de Montreuil.



Lors de la rentrée scolaire, le maire rend visite aux écoliers.

**Des menaces de fermetures de classes planent**, au prétexte que des effectifs seraient inférieurs aux prévisions et aux projections. Or, nous savons que, pour des raisons multiples, des familles ont retardé la rentrée de leurs enfants. Et il est donc possible que des entrées nouvelles aient lieu. Cette situation était tout à fait prévisible.

**Le 2 avril dernier, en pleine crise sanitaire, j'avais anticipé et écrit au directeur académique pour demander qu'aucune décision hâtive ne soit prise concernant le maintien ou non de certaines classes.** Dans cette lettre, j'ai réclamé un moratoire. Dans la situation actuelle, où l'hypothétique le dispute à l'incertitude, aucune classe ne doit être fermée, quel que soit le nombre des présents. J'ajoute même que c'est tant mieux si les classes sont allégées. Car le temps du coronavirus a laissé beaucoup de jeunes Montreuillois en manque d'une éducation scolaire normale. Les enseignants vont avoir un travail supplémentaire pour éviter que les inégalités scolaires naissent ou

s'aggravent. Faisons-leur confiance pour gérer les disponibilités qui pourraient apparaître.

**Pour l'éducation comme pour la santé (j'y reviendrai), l'heure n'est pas aux mauvais calculs comptables** mais à la mobilisation générale au service des enfants. Nous espérons que les autorités académiques partageront ce point de vue avancé par la communauté éducative, point de vue que les élus montreuillois sauront faire valoir si nécessaire.

**L'épisode du coronavirus n'est pas clos.** Nous assistons à une recrudescence des contaminations et à des hospitalisations. Une nouvelle fois, nos hôpitaux risquent de faire face à des situations délicates. Le personnel hospitalier se tient prêt. Mais personne n'est encore en mesure de dire l'ampleur que pourrait prendre une seconde vague. En revanche, ce que nous avons constaté au printemps, c'est l'insuffisance criante de moyens à laquelle le monde de l'hôpital a

dû faire face. Ces manques ont été particulièrement visibles et sensibles dans notre département, qui a payé un lourd tribut à la pandémie.

Dans sa grande majorité, le personnel médical n'a eu de cesse de stigmatiser « les économies » faites sur le dos de l'hôpital public.

**Le centre hospitalier intercommunal André-Grégoire, à Montreuil, n'a pas échappé à ces néfastes logiques financières promues au sommet de l'État.** Il se trouve désormais dans une situation budgétaire préjudiciable à son bon fonctionnement. La solution ne doit pas passer par une diminution drastique de ses compétences.

**Les Montreuillois et leurs voisins ont absolument besoin d'avoir à proximité de chez eux une structure hospitalière très performante.** J'en appelle d'ores et déjà à votre vigilance pour garantir l'avenir de cet hôpital qui a sauvé de multiples vies au fil des mois douloureux que nous venons de traverser.

Le CHI André-Grégoire, c'est la vie, c'est notre indispensable bien commun. Il doit vivre et se développer, c'est notre désir comme le vôtre. ■

**Patrice Bessac, votre maire.**

[@PatriceBessac](#)

[Patrice Bessac](#)

**Mairie de Montreuil**  
Hôtel de ville  
Place Jean-Jaurès  
93105 Montreuil Cedex  
Standard : tél. 01 48 70 60 00  
[www.montreuil.fr](http://www.montreuil.fr)

PHOTOS DE COUVERTURE : GILLES DELBOS, VERONIQUE GUILLIEN, D.R.

# JEAN-CHARLES NÈGRE, UN ESPRIT DE LUTTE ET UNE ÉNORME GÉNÉROSITÉ

Jean-Charles Nègre, conseiller municipal de Montreuil, réélu sur la liste « Montreuil est une chance », a été terrassé par le Covid-19, le 27 mars dernier. Le 12 septembre, Montreuil rend hommage à cet homme qui a œuvré une grande partie de sa vie au développement de notre commune.

Il est des hommes pour lesquels l'intérêt collectif est une valeur fondatrice. Jean-Charles Nègre était de cette trempe. L'enfant de Nice a grandi dans une ville qui, à l'époque de sa jeunesse, élisait encore un député communiste. Une époque où la Jeunesse communiste était un élément structurant pour une adolescence en bataille. Il s'y engage au lycée Masséna en 1967, puis en deviendra le responsable départemental des Alpes-Maritimes. Outre ses responsabilités nationales au Parti communiste français (PCF), il sera secrétaire général de la Fédération mondiale de la jeunesse démocratique (FMJD), à Budapest, de 1974 à 1978. C'est là que s'apprennent, par la seule pratique, les arts de la diplomatie et de la négociation en s'accompagnant d'une ouverture sur le monde. Autant d'acquis qui serviront l' élu de Montreuil et du département de Seine-Saint-Denis. Car Jean-Charles Nègre fut aussi un élu de terrain engagé. Conseiller municipal à Montreuil entre 1989 et 2008, il

contribue durant ces mandats, en usant de toute sa diplomatie, à ce que l'ensemble des associations culturelles puissent participer à la création de la grande mosquée de la rue de Rosny, dans le respect de la loi de 1905 séparant l'État, et ses constituants, des Églises. De 2001 à 2015, il occupe les missions de vice-président du conseil départemental de Seine-Saint-Denis, en charge de l'emploi et de la formation. Il sera alors notamment à l'origine d'un dispositif pour l'emploi des jeunes qui a permis, chaque année, à 1 500 d'entre eux, qui en étaient très éloignés, de trouver le chemin du travail. En organisant des forums pour l'emploi, il a aussi fait venir les plus grandes entreprises dans les quartiers de Montreuil, notamment ceux des Ruffins et du Morillon, dont il



Jean-Charles Nègre, aux côtés de Patrice Bessac, œuvrait sans relâche pour notre ville.

**« Jean-Charles avait l'intérêt général comme boussole, le cœur sur la main, toujours battant »**  
Patrice Bessac

était élu de référence, ayant succédé à René Foulon comme conseiller général du canton est de la ville. En 2014, il est réélu au sein du conseil municipal de Montreuil, témoignant l'affection qu'il portait à sa ville d'adoption. Il sera aussi désigné vice-président d'Est Ensemble en charge de l'aménagement, mandat durant lequel il portera nombre de dossiers importants, dont le plan local d'urbanisme intercommunal, le premier voté par un territoire de la Métropole du Grand Paris. À Montreuil, il aura travaillé à la préservation du site historique des Murs à pêches, comme conseiller municipal délégué sur ce dossier. Sous son impulsion et en partenariat avec les associations locales, il a œuvré à l'élaboration d'un projet combinant valorisation de la biodiversité, développement de

l'agriculture urbaine et restauration du patrimoine. Son objectif fut de faire de ce site un véritable lieu de vie, ouvert à toutes et à tous, permettant aux Montreuillois de retrouver une partie de la mémoire de leur ville. Jean-Charles Nègre aura aussi été à l'initiative de la création de la Maison des Murs à pêches, porte d'entrée du site et outil nécessaire pour les associations. De l'Élysée à Montreuil, les hommages à cet homme de cœur sont nombreux. Car, comme l'indiquait Patrice Bessac, « Jean-Charles avait l'intérêt général comme boussole, le cœur sur la main, toujours battant ». ■

## SA BIOGRAPHIE

- Naissance à Nice le 5 avril 1948. Après des études au lycée Masséna de la ville, il poursuit à la faculté de lettres.
- Il entre en 1970 à la Caisse d'allocations familiales des Alpes-Maritimes, dont il devient cadre sur concours en 1974.
- Adhérent au Mouvement de la Jeunesse communiste en 1967, il en devient permanent de 1974 à 1978. Durant cette même période, il est secrétaire général de la Fédération mondiale de la Jeunesse, dont le siège est à Budapest.
- Au sein du Parti communiste français, il est membre du secteur de politique extérieure ; il intègre le conseil national en 1996 et le conseil exécutif national en 2008.
- En 2010, il est élevé au rang de chevalier de l'ordre national de la Légion d'honneur.
- Conseiller municipal de Montreuil de 1989 à 2008, puis de 2014 à 2020. En parallèle, il est vice-président du conseil départemental de 2001 à 2015. Et depuis 2014, il était vice-président d'Est Ensemble et membre du conseil de la Métropole du Grand Paris.

## Réactions...

EMMANUEL MACRON, président de la République : **Il était de tous les combats pour la justice sociale et la fraternité humaine, pour la paix entre les peuples et la solidarité des nations. Tous ceux qui ont croisé son chemin se souviennent d'un élu qui n'était jamais économe de son temps ni de sa bonté, qu'il prodiguait à foison à tous ceux qui se tournaient vers lui.**

PATRICE BESSAC, maire de Montreuil : **Jean-Charles était un repère politique, un phare toujours debout dans la tempête, réconfortant, prévenant, sans jamais mâcher aucun de ses mots... Jean-Charles avait l'intérêt général comme boussole, le cœur sur la main, toujours battant.**

ALEXIS CORBIÈRE, député de Seine-Saint-Denis : **Un personnage hors du commun, d'une intelligence pétillante et d'une profonde humanité.**

STÉPHANE TROUSSEL, président du conseil départemental de Seine-Saint-Denis : **Un partenaire exigeant, loyal, de confiance. J'ai aimé ce militant de toujours, profondément attaché à l'union et au rassemblement de la gauche.**

FABIEN ROUSSEL, secrétaire national du PCF : **Toujours disponible, il mettait ses connaissances au service de tous, aussi à l'aise dans les relations diplomatiques que dans les campagnes électorales.**

## Un hommage collectif le 12 septembre au parc Montreuil

Le maire de Montreuil, Patrice Bessac, s'y était engagé durant le confinement. La Ville, le conseil national du PCF et la famille de Jean-Charles Nègre organisent un hommage public samedi 12 septembre à 17 h 30. En raison des règles sanitaires, l'événement se déroulera au parc Montreuil, 31, boulevard Théophile-Sueur. Des navettes au départ de la mairie de Montreuil seront mises à disposition pour rejoindre le lieu de la cérémonie. De nombreuses prises de parole sont prévues, dont celles de Patrice Bessac ; Georges-François Leclerc, préfet de Seine-Saint-Denis ; Stéphane Troussel, président du département ; Fabien Roussel, secrétaire national du PCF ; Pierre Laurent, président du conseil national du PCF ; Taylan Coskun, conseiller régional et dirigeant national du PCF ; Nathalie Simonnet, secrétaire départementale de la Seine-Saint-Denis du PCF...

# Et maintenant... permettre



VERONIQUE GUILLEN

Comme ici au collège Solveig-Anspach, les élèves de plus de 11 ans portent le masque toute la journée, y compris en cours. Ce qui n'empêche pas certains regards d'en dire long.

Déjà dix jours que les élèves des écoles, collèges et lycées de Montreuil ont repris les cours. Une rentrée extraordinaire. Après la joie des retrouvailles, l'enjeu du rattrapage des écarts est au cœur des attentions. Décryptage des actions de la municipalité, l'Éducation nationale et les associations.

Comment permettre à chacun de réussir ? En cette année plombée par le Covid-19, la question a de quoi retenir l'attention. Car si l'école républicaine s'est construite sur la promesse d'un égal accès aux savoirs pour chacun, le confinement aura fragilisé ce principe. Pendant cette période, une partie de l'instruction a été déléguée aux familles, « premier lieu de reproduction des inégalités » (1). Les acteurs éducatifs font face aujourd'hui à un défi de taille : celui de rattraper les écarts. À Montreuil, la municipalité, l'Éducation nationale et les associations travaillent de concert. Comme en a témoigné fin août le dispositif « École ouverte », grâce auquel 540 élèves montreuillois ont pu bénéficier de cours de renfort. En ce mois de septembre, plusieurs associations de soutien scolaire ont aussi décidé de doubler leurs interventions. Au-delà, à Montreuil, la municipalité fait de l'éducation l'une de ses priorités depuis plusieurs années, avec notamment la

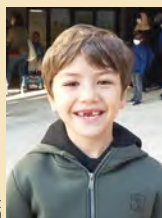
construction de trois groupes scolaires en cinq ans. Pour la quatrième année consécutive, des troussees garnies de fournitures scolaires ont été distribuées à tous les élèves de CP. La municipalité finance aussi de nombreux projets éducatifs au travers des « classes villes ». Cette année, leur budget sera renforcé des dotations non consommées l'an dernier. Avec ces projets, le but est de

« mettre en adéquation activités culturelles et apprentissages fondamentaux », explique Lise Marchand, directrice de l'Éducation. Au programme, notamment : visite du musée de l'Immigration, du Centre Pompidou, travail avec l'équipe du Nouveau Théâtre de Montreuil, chant avec Mouss et Hakim du groupe Zebda... La poursuite des « ateliers philo » avec l'association

SEVE (Savoir être et vivre ensemble) sera un temps fort. Ces modules permettent de travailler sur l'esprit critique, la liberté de penser, le respect de toutes les opinions, la lutte contre les préjugés... Nul doute que la crise sanitaire fera l'objet d'échanges. ■

(1) Citation de Bernard Lahire, professeur de sociologie à l'École normale supérieure de Lyon, dans le journal *Le Monde*, édition du 1<sup>er</sup> septembre.

## Ce qu'ils en disent...



**Hamza, élèves de CP**  
J'entre en CP à l'école Louis-et-Madeleine-Odru. Je suis content de

retourner à l'école. Je n'y étais pas allé depuis le confinement. Par contre, cet été, je suis allé au centre de loisirs, et j'ai pu voir certains de mes amis. Mes parents m'ont donné un cahier de vacances à faire pour que je travaille les mathématiques avant la rentrée. C'est un peu bizarre, car maintenant les instituteurs portent des masques.



**Fanny, élève de 4<sup>e</sup> au collège Jean-Moulin**  
Les règles sanitaires (port du masque, lavage des mains et

distançation physique), elles étaient déjà en vigueur en mai. La différence est qu'on doit porter le masque en permanence, et j'avoue avoir parfois du mal à respirer. Le virus semble se propager très vite, cela me fait peur. Ce que je crains aussi, c'est que mes camarades ne respectent pas les gestes barrières et la distance d'un mètre, nous sommes quand même nombreux. Mais je suis tellement contente de pouvoir retourner à l'école !



**Claudia, maman d'élève**  
Ma fille est scolarisée à l'école primaire Stéphane-Hessel. La rentrée s'est

bien passée. Je l'ai inscrite au centre de loisirs, je n'ai aucune appréhension à la laisser à l'école. Le directeur de l'établissement s'est rendu disponible auprès de tous les parents d'élèves et n'a érudé aucune question. J'ai apprécié l'organisation et le fait que chacun respecte les gestes barrières. Mais je serais davantage rassurée si l'école mettait en place un système de queue pour les parents qui patientent dehors.

# à chacun de réussir !

**DÉFI. Paroles d'enseignants : « La priorité, pour nous, ce sont les élèves "décrocheurs" »**

Redonner confiance aux élèves, vérifier les acquis, trouver les bons outils pour remettre chacun sur les mêmes rails : voici les défis des enseignants. Ils témoignent.

Comblent les lacunes scolaires suscitées par le confinement fait partie des grands enjeux de la rentrée. Les établissements scolaires disposent d'heures supplémentaires et sont libres de choisir leur organisation. « La différence de niveau entre élèves d'une même classe est cette année particulièrement flagrante, déplore Alain Sanchez, professeur de SVT au Lycée des métiers de l'horticulture et du paysage. Pour réduire les écarts, mes élèves de 2<sup>e</sup> année de BEPA (brevet d'études professionnelles agricoles) vont devoir réingérer la dernière partie du programme de 1<sup>re</sup> année. Ceux qui ont réussi à maintenir le lien pendant le confinement vont peut-être un peu s'ennuyer, mais la priorité, ce sont les "décrocheurs" [ces élèves qui ne se sont pas mani-



Au groupe scolaire Odru, ce fut d'abord la joie des retrouvailles.

festés depuis le 13 mars, ndlr), qui représentent environ un tiers de mes effectifs. » D'après l'enseignant, le travail à distance a aussi causé quelques dégâts chez les plus assidus des élèves, entre problèmes de connexion aux espaces numériques de travail (ENT) et promiscuité à la maison. « En conversant en webcam, j'ai pu constater que certains de mes élèves travaillaient parfois dans des conditions difficiles, au milieu de leurs frères et sœurs et dans de petits espaces. Et puis, il y a aussi ceux qui, malgré leur bonne volonté,

ne sont pas à l'aise avec l'outil informatique. »

## PREMIERS INDICATEURS RASSURANTS

Anne-Cécile Duclos, professeure d'anglais au collège Paul-Éluard, estime pour sa part que les élèves ont une capacité d'adaptation insoupçonnable. « La première chose que j'ai dite à mes élèves est de ne surtout pas stresser ou culpabiliser. Rattraper le retard, vérifier les acquis, c'est quelque chose que je fais à chaque début d'année. Cela rassure les élèves et per-

met d'éviter les trop grands écarts de niveau. Cette année, ma mission diffère quelque peu car je dois remettre sur les bons rails des élèves qui ont évolué sur un faux rythme ces six derniers mois. Mais j'ai une grande confiance en eux. » « Apprendre à lire et à écrire est un enseignement du CP qui se prépare en maternelle, et le dernier trimestre est capital. Donc, tout laissait à penser que nos élèves de CP connaîtraient des lacunes, mais les premiers indicateurs ont été rassurants », signale de son côté Éric Bernier, directeur de l'école élémentaire Romain-Rolland. Selon le chef d'établissement, trois profils d'enfants se dégagent dans l'école : ceux qui ont pu compter sur des parents très impliqués dans le parcours de leur progéniture durant la période de confinement ; ceux, qui, malgré certaines difficultés techniques ou familiales, ont réussi à faire école à la maison ; et ceux qui ont été complètement coupés du système scolaire. ■

## Comment parler aux enfants du contexte sanitaire ?



Dr Jean-Claude Nattaf, médecin généraliste à Montreuil comptant de nombreux enfants dans sa patientèle.

« Enseignants et élèves vont devoir composer avec le coronavirus pendant encore plusieurs mois. Ensemble, ils vont apprendre tous les jours de nouvelles règles pour s'en protéger. Il ne faut donc surtout pas tomber dans la psychose ou faire une fixation. Et puis, rappelons que les enfants sont peu transmetteurs. Ils tombent très peu malades, sont moins contaminés et moins contaminants que les adultes. Un enfant sans masque a en théorie le même risque d'attraper le Covid-19 qu'un adulte avec un masque. »

## Enseignants, animateurs municipaux et associations main dans la main pour lutter contre les inégalités

Davantage de soutien scolaire, d'études dirigées financées par la Ville avec des professeurs de l'Éducation nationale... Les acteurs éducatifs travaillent de concert pour accompagner les enfants.

À Montreuil, des dizaines d'acteurs associatifs proposent du soutien scolaire. Accompagnés par la municipalité via des subventions ou la mise à disposition de locaux, ces bénévoles sont conscients de l'importance de leur mission. « On compte s'associer aux enseignants pour rattraper le temps perdu et remettre à flot les élèves en difficulté, explique Dominique Muselet, présidente de l'association de soutien scolaire Boules de neige, dans le quartier de la Croix-de-Chavaux. On va multiplier les heures de présence



Au-delà de l'accompagnement scolaire, les enseignants prennent le temps d'échanger avec les élèves.

et compléter, s'il le faut et pour ceux qui peuvent, par de l'enseignement à distance. On sait faire depuis le confinement. » Évelyne Génicot, présidente de l'association d'aide aux devoirs Vivons notre quartier, à Jean-Moulin - Beaumonts,

abonde dans le même sens : « Nous allons intervenir non plus deux fois mais quatre fois par semaine. Pour se pencher sur ce qui n'a pas pu être fait et accueillir plus d'enfants (du CP au CM2). Mais nous allons surtout prendre le temps d'échanger

avec eux car on ne sait pas vraiment comment ils ont traversé la crise moralement. » De son côté, la municipalité met en place et finance depuis plusieurs années des études dirigées. Qui permettent aux élèves de faire leurs devoirs

encadrés par des professeurs des écoles.

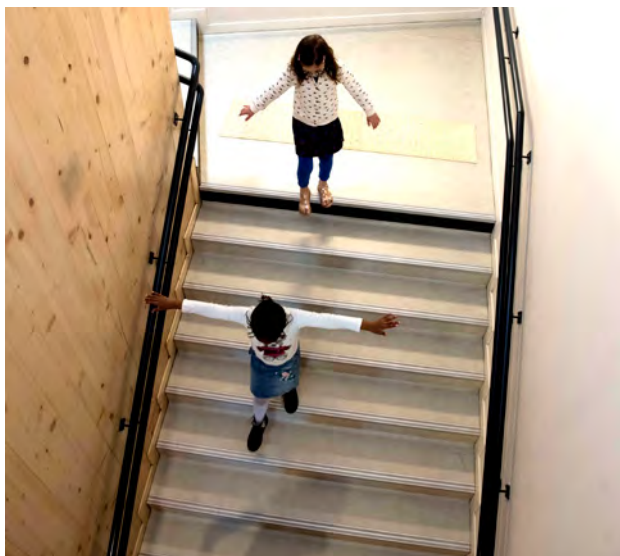
La collaboration entre la Ville et l'Éducation nationale s'est aussi illustrée à la fin de l'été avec l'opération « École ouverte ». 540 élèves de primaire ont pu bénéficier du 24 au 28 août, sur une demi-journée, de 3 heures quotidiennes d'enseignement délivré par des professeurs volontaires afin de renforcer les compétences scolaires et les savoirs fondamentaux. L'autre demi-journée, assurée par les animateurs des accueils de loisirs de Montreuil, a été consacrée à des activités culturelles, sportives et de découverte de la nature. Le tout, gratuitement. « Ce projet éducatif, qui a été une expérience déterminante, va connaître une continuité pédagogique dans les centres de loisirs cette année », assure Malik Meziani, directeur de l'Enfance. ■

► Suite de la page 7

## SANITAIRE. Un cas de Covid-19 est détecté dans un établissement scolaire : qui fait quoi et comment ?



VERONIQUE GUILLEN



Sols et mobiliers sont systématiquement désinfectés par les agents. Les élèves respectent les distances de sécurité. Et n'oublie pas de se laver souvent les mains.

**Si une personne au sein d'une école présente des symptômes ou si elle est testée positif, que se passe-t-il ? Quels moyens sont mis en place pour éviter la propagation de l'épidémie ?** Éléments de réponse.

La consigne des gestes barrières a rythmé la rentrée scolaire : masques pour les adultes et les enfants de plus de 11 ans, un mètre de distance et lavage des mains. Désormais bien connues de tous, ces règles permettent de limiter la propagation du virus, selon les autorités de santé. Cependant, quand la vigilance ne suffit plus et que des symptômes apparaissent (toux, fièvres),

ou en cas de doute, le premier réflexe sera de garder son enfant à la maison et prévenir le médecin traitant, qui décidera de la marche à suivre.

Si un cas positif est détecté, une course contre la montre s'engage. Le chef d'établissement alerte les autorités académiques

et l'ARS (Agence régionale de santé), et établit une première liste de contacts à risque, qui sont isolés à leur tour. Déclenchée dans la foulée, l'enquête épidémiologique établit la liste des sujets contacts. (Sont considérés comme tels ceux qui ont fréquenté le malade à moins d'un mètre.

Sont compris d'office tous les élèves et les enseignants d'une même classe.)

La liste est ensuite envoyée à l'Assurance maladie, qui renseigne les sujets contacts sur la marche à suivre et tente de remonter la chaîne de contamination pour détecter d'autres cas.

De son côté, l'Éducation nationale, via le directeur de l'école, informe les parents de l'évolution de la situation au sein de l'établissement scolaire. La décision de fermer une classe ou une école est prise par le préfet, en lien avec l'ARS et le recteur d'académie, et en collaboration avec la

**La décision de fermer une classe ou une école est prise par le préfet avec l'ARS et l'académie, en collaboration avec la collectivité territoriale concernée**

collectivité territoriale concernée. Par exemple, la classe d'un élève malade est automatiquement placée en isolement. Mais l'établissement ne sera fermé que si l'ARS estime que trop d'élèves sont à risque, en raison d'un brassage trop important ou de rencontres trop nombreuses dans des espaces

exigus. L'enseignement devra se poursuivre à distance selon des modalités détaillées par l'Éducation nationale.

Enfin, les locaux concernés sont minutieusement désinfectés par des équipes techniques, afin de permettre un retour en classe des élèves une fois la quarantaine terminée. ■

### Règlement sanitaire en vigueur dans les établissements scolaires de Montreuil

Les règles sanitaires appliquées par la municipalité dans les écoles de la ville pour assurer la sécurité des élèves et des personnels sont strictes : port du masque obligatoire pour tous les adultes ; respect des gestes barrières, aération des locaux 15 minutes le matin avant l'arrivée des élèves et le soir après leur départ ; aération des réfectoires avant et après le déjeuner ; nettoyage et désinfection des sols et surfaces une fois par jour, des points de contact (poignées de porte et de fenêtre, interrupteurs) deux fois par jour, et des sanitaires trois fois par jour.

## Dominique Attia : « Cette année, nous souhaitons mettre l'accent sur la lecture »

Dominique Attia est adjointe au maire de Montreuil, déléguée à l'éducation et l'enfance.

**« Leur réussite est notre priorité » est le slogan de la Ville en cette rentrée des classes. Comment s'applique-t-il sur le terrain ?**

**Dominique Attia :** Les directions de l'Éducation et de l'Enfance sont depuis plusieurs mois en alerte pour permettre aux enfants qui fréquentent les écoles, que ce soit durant le temps scolaire ou les activités périscolaires, d'évoluer dans les meilleures conditions de sécurité sanitaire. Cependant, crise sanitaire ou pas, la municipalité de Montreuil a toujours pour objectif de donner la priorité à l'éducation pour tous, tant il est primordial que ces enfants, citoyens de demain, soient en capacité de créer, de penser, d'agir.

**Sur quels dispositifs la Ville compte-t-elle mettre l'accent ?**

**D. A. :** Bien sûr, nous continuerons à soutenir tous les projets éducatifs élaborés par les enseignants. Nous avons également l'ambition de mettre un accent particulier sur la lecture.



VERONIQUE GUILLEN

Nous avons multiplié cet été les ateliers philo – interrompus par la crise du Covid – dans les centres de loisirs. Cette année encore, nous développerons les partenariats pour que les enfants puissent découvrir les arts et la diversité des mondes qui les entourent.

**Que pensez-vous de la manière dont le gouvernement gère cette rentrée scolaire ?**

**D. A. :** Une bonne et belle rentrée ne peut s'entendre sans l'acteur essentiel que représente l'Éducation nationale. Certains auront des petits retards à rattraper, d'autres n'auront pas repris l'école depuis six mois. Ainsi, face à la disparité d'apprentissage, des écarts se sont creusés, et il est essentiel que l'Éducation nationale s'occupe des enfants qui ont le plus perdu durant le confinement. C'est pourquoi, il est nécessaire d'embaucher davantage d'enseignants que les 4 600 prévus sur le territoire national. La Ville de Montreuil, les agents du service public communal, les élus seront aux côtés des parents et de tous les acteurs de l'école pour lutter contre les inégalités.

### LA RENTRÉE EN CHIFFRES

# 3,7 millions

C'est le montant global des travaux effectués dans les écoles cet été

# 11 500

enfants fréquentent les écoles de Montreuil en 2020 (4 575 en maternelle, 7 204 en élémentaire)

# 1 600

C'est le nombre de trousseaux garnies de fournitures scolaires distribuées par la municipalité





De gauche à droite, Alexis Corbière, député de Seine-Saint-Denis, Patrice Bessac, Maire de Montreuil, Gaylord Le Chequer, premier adjoint délégué à la ville résiliente, Philippe Schuller, secrétaire général de la Société régionale d'horticulture de Montreuil, Stéphane Bern et Stéphane Pallez, directrice de la Française des jeux.

# Stéphane Bern apporte son soutien aux Murs à pêches

L'animateur vedette a dévoilé à Montreuil, le 31 août, la liste des 101 sites qui bénéficieront cette année du Loto du patrimoine. Pour la Seine-Saint-Denis, c'est le site classé des Murs à pêches qui a été retenu. Un coup de projecteur important pour ces parcelles historiques, rénovées et préservées grâce à l'engagement de la municipalité et des associations.

Les Murs à pêches de Montreuil sont un formidable écosystème, s'est enthousiasmé Stéphane Bern. Et je salue le courage de la municipalité de Montreuil d'avoir sanctuarisé ce site. Ici, l'équipe municipale a décidé de protéger ces parcelles car elles font partie de l'identité de la ville. » L'animateur vedette, chargé par le président Macron, en 2017, d'une « mission patrimoine en péril » (devenue « mission Bern »), était en visite officielle aux Murs à pêches, lundi 31 août. Accompagné par Célia Vérot, directrice de la Fondation du patrimoine, Stéphane Pallez, directrice de la Française des jeux, et Philippe Barbat, directeur général du patrimoine,

représentant le ministère de la Culture, Stéphane Bern a annoncé la sélection des Murs à pêches pour l'édition 2020 du Loto du patrimoine, parmi 101 sites départementaux (un par département).

## LES TROIS CRITÈRES

« Le site de Montreuil répond à nos trois critères prioritaires, a expliqué l'animateur : l'intérêt patrimonial, l'urgence de la restauration et l'existence d'un projet global de valorisation du site, en lien avec le territoire. » Baskets aux pieds, comme tous les invités de la délégation, Stéphane Bern a pu juger par lui-même. Pendant plus de deux heures, aux côtés du maire, Patrice Bessac, du premier adjoint délégué à la ville résiliente, Gaylord Le Chequer, et du député de Seine-Saint-Denis, Alexis Corbière, il a sillonné les parcelles à la rencontre de ses acteurs associatifs, représentants de la Fédération des Murs à pêches, maçons de l'association Les Pierres de Montreuil, jardiniers de l'association Le Sens de l'humus et de la Société régionale d'horticulture... « Depuis 2015, la Ville consacre 100 000 € par an à la restauration et à la valorisation

du site, en lien avec les associations, a précisé le maire, Patrice Bessac. Aujourd'hui, les Murs à pêches, ce sont 34 hectares protégés, dont 28 ont été classés en zone agricole en 2018. Sans oublier le classement « Jardins remarquables » du ministère de la Culture et, peut-être bientôt, le label « Patrimoine d'intérêt régional », pour lequel la Ville a candidaté. Ici, nous nous engageons pour notre futur, en plaçant l'humain et la biodiversité au cœur des politiques publiques. » Lancé en 2018, le Loto du patrimoine, selon Stéphane Bern, « a d'ores et

déjà permis de sauver 180 sites et bâtiments de toutes sortes, des théâtres, des moulins, du patrimoine industriel... ». En Seine-Saint-Denis, l'opération a bénéficié, en 2018, au parc de la Poudrerie, à Tremblay-en-France, et, en 2019, à l'église des frères Perret, au Raincy. À Montreuil, elle se doublera « d'une grande souscription populaire d'ici à la fin de l'année », en partenariat avec la Fondation du patrimoine, a annoncé Patrice Bessac. Autant de petites pierres qui consolideront le projet de la Ville pour les Murs à pêches. « Un

projet global, a précisé Gaylord Le Chequer, qui rassemble l'ouverture du site pour tous, grâce aux sentiers de la biodiversité, le développement de l'agriculture urbaine, ainsi que la santé environnementale, à travers la dépollution des sols. » ■

## À SAVOIR

Le Loto du patrimoine propose cinq tirages de loto (entre le 9 et le 19 septembre) et un ticket à gratter de 15 €. L'an passé, la Française des jeux a reversé 22 millions d'euros à la Fondation du patrimoine-Mission Bern. En Seine-Saint-Denis, l'église des frères Perret, au Raincy, a reçu 126 000 € pour sa restauration.

## 3 QUESTIONS À... STÉPHANE BERN



GILLES DELBOS

### Qu'est-ce qui a motivé le choix des Murs à pêches ?

C'est un patrimoine remarquable et multiple, horticoles, social, éducatif, culturel... ce qui constitue

la force de ce site. Car le patrimoine, ce n'est pas que des pierres. Ce sont aussi des milliers de passionnés et d'artisans qui œuvrent à sa sauvegarde. Un héritage qui nous rassemble tous, car le lieu fait le lien. Et l'héritage « vert » des Murs à pêches est majeur, à l'heure où l'Est parisien fait l'objet d'une urbanisation galopante.

### Quelles sont les retombées attendues ?

Notre présence et le loto donnent un coup de projecteur. On peut aussi espérer que l'aide du loto attire d'autres mécènes et partenaires, comme ce fut le cas pour d'autres projets.

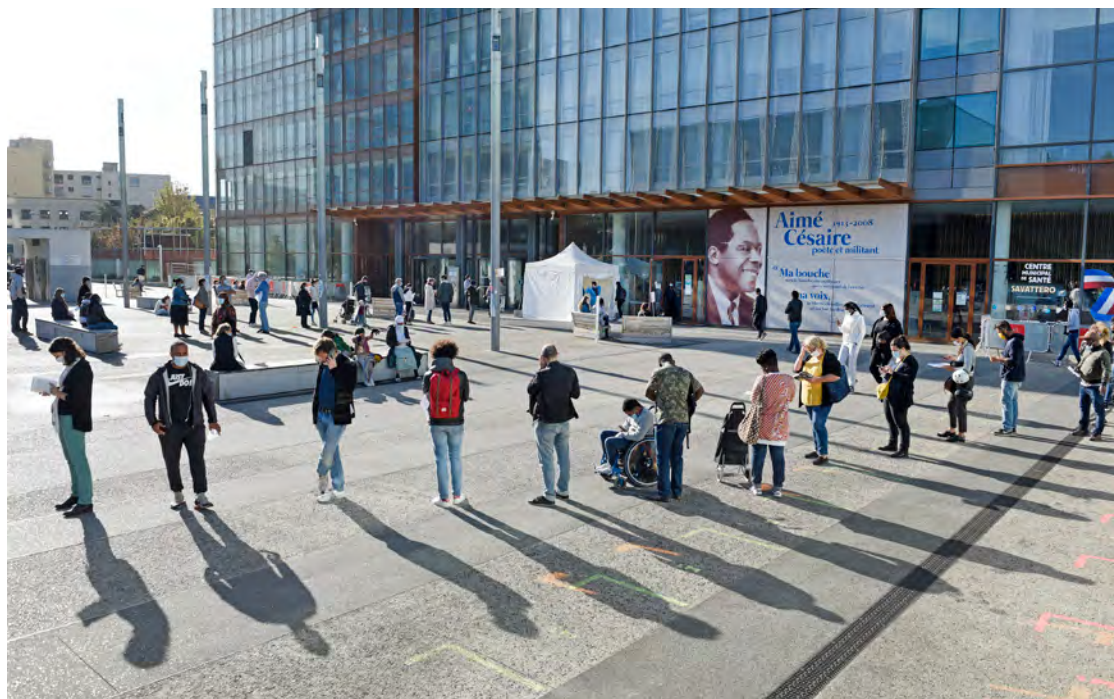
### Qu'est-ce qui vous séduit le plus ici ?

La mare du Sens de l'humus ! Et globalement, le paysage agricole, la biodiversité et le formidable travail des associations, qui perpétuent un savoir-faire unique, tout en offrant des perspectives d'insertion et de formation.

# COVID-19. TESTS, LIEUX DE DÉPISTAGE, MASQUES : LE POINT SUR LA SITUATION DE L'ÉPIDÉMIE À MONTREUIL

En cette rentrée exceptionnelle, la situation est scrutée de près par les autorités sanitaires, qui attendent de voir comment la courbe de l'épidémie évoluera dans les prochaines semaines.

Des chiffres en augmentation mais peu de cas graves. Début septembre, la situation épidémique en Seine-Saint-Denis suivait la courbe de l'Île-de-France. Au CHI André-Grégoire, où tous les services restent en alerte, la situation était stable à cette date. Par précaution, les visites à l'hôpital et à la maternité, comme dans le service pédiatrique, sont limitées à une personne par jour ou encore aux parents de l'enfant. Dans les Ehpad, beaucoup de visites sont aussi limitées à une personne et sur rendez-vous. Mesure supplémentaire, le port du masque a été rendu obligatoire sur l'ensemble de la ville. Cette nouvelle contrainte est dans l'ensemble bien respectée par les Montreuillois. Parallèlement, les opérations de tests se développent. Ainsi, avant la rentrée, le 31 août, près de 500 personnes ont fait la queue pour se faire dépister lors de la journée organisée par l'Agence régionale de santé, place Jean-Jaurès. Sur les 490 personnes testées, seules 9 ont été déclarées positives. Pour renforcer la capacité de test sur la ville, depuis le 7 septembre, la municipalité a ouvert, en collaboration avec le laboratoire Bioclinic, un



À gauche du portrait d'Aimé Césaire (qui donne son nom à la place), une tonnelle est installée depuis le 7 septembre. Les Montreuillois peuvent venir s'y faire dépister pour le Covid-19.

nouveau site de dépistage permanent, place Aimé-Césaire. Chacun peut y venir gratuitement et sans ordonnance.

## ACCÉDER AUX TESTS

Mais, malgré l'action des acteurs locaux, l'accès aux tests reste difficile. Car entre les annonces du gouvernement et la réalité des moyens sur le terrain, il y a souvent un écart, comme en témoignent les files d'attente aux portes des centres de dépistage. Ainsi, l'affluence observée dès le premier jour place Aimé-Césaire est certes un succès pour les autorités sanitaires, car elle permet de connaître l'incidence de l'épidémie, mais elle pose aussi question face aux attentes interminables. Résultat : certaines personnes avec symptômes renoncent, d'autres

sans symptômes viennent plusieurs fois. Enfin, si les résultats arrivent trop tard, cela ne sert plus à rien car on ne peut plus prévenir à temps les cas contacts ! Face à des messages officiels peu clairs et changeants, la seule issue serait d'en appeler au bon sens collectif dont les Montreuillois font déjà preuve en portant leur masque et en respectant les gestes barrières. Car les laboratoires ont des quotas de tests quotidiens (qui tournent souvent autour d'une centaine). Pour réaliser un test, il faut du personnel qui effectue les prélèvements, des réactifs, des écouvillons et des automates pour analyser les prélèvements. Selon le docteur Pierre-Étienne Manuellan, directeur de la Santé à Montreuil, quand on présente des symptômes, mieux

vaut d'abord appeler son médecin traitant, même s'il n'est pas nécessaire d'avoir une ordonnance. Pour rappel, les symptômes évoquant le Covid-19 sont multiples : fièvres, toux, perte de l'odorat et du goût... Le médecin saura conseiller la bonne marche à suivre et, le cas échéant, prescrire un test. Si l'on n'a pas de symptômes et/ou que l'on n'a pas été en contact avec quelqu'un de positif, mieux vaut ne pas vouloir se faire tester à tout prix et tous les deux jours. Par contact, on entend, par exemple, membres d'une famille vivant sous le même toit, ou groupe familial ou d'amis ayant festoyé en se faisant la bise. Et non quelqu'un croisé dans la rue et qui vous a annoncé avoir dîné avec une personne positive. Bon sens, bon sens... ■

## LE COVID-19 EN CHIFFRES

# 490

tests virologiques dits RT-PCR effectués le 31 août place Jean-Jaurès ; 9 se sont révélés positifs

# 15

C'est le numéro du Samu, à appeler notamment en cas de difficulté respiratoire ou de situation d'urgence

## Le masque pour protéger les autres et soi-même



VERONIQUE GUILLEN

Depuis le 28 août, le port du masque est obligatoire en extérieur dans toute la ville, comme à Paris et dans les communes de la petite couronne. Il l'est aussi dans les transports en commun, tous les lieux publics clos ainsi que les commerces. Les contrevenants risquent une amende de 135 €. Ce masque est « chirurgical » jetable (pas dans la rue !), ou « alternatif » en tissu et donc réutilisable. À condition qu'il soit correctement porté (couvrant le nez, narines comprises, jusqu'au bas du menton), il sert à protéger au maximum des projections de sécrétions des voies aériennes supérieures ou de salive pouvant contenir du virus. Même non parfait, il protège les autres. Surtout, si tout le monde le met, il protège aussi celui qui le porte.

## Où se faire tester à Montreuil

Depuis le 7 septembre, toute personne habitant ou travaillant à Montreuil peut faire un test naso-pharyngé, dit RT-PCR, place Aimé-Césaire (au pied de la tour Altaïs) gratuitement et sans ordonnance. Des biologistes du laboratoire Bioclinic les accueillent sous une tente de 10 h à 15 h (16 h s'il y a affluence), du lundi au vendredi, sans rendez-vous. Ce test, dont les résultats sont, en principe, obtenus entre 24 h et 48 h, servant à déceler la présence du virus dans l'organisme, mieux vaut y aller en priorité si l'on a des symptômes (nez qui coule,

fièvre, toux, perte de l'odorat ou du goût), ou que l'on a été en contact rapproché avec quelqu'un de positif au Covid-19. Les autres lieux pour se faire tester à Montreuil sont le laboratoire Biogroupe, avenue Paul-Vaillant-Couturier, et l'hôpital intercommunal André-Grégoire. À l'hôpital, le dépistage, effectué dans une tente à l'extérieur des urgences, est possible tous les jours dès 8 h 30 mais le nombre de tests est limité à une centaine par jour, sachant qu'une partie est réservée aux patients arrivant aux urgences ou devant se faire opérer, par exemple.



VERONIQUE GUILLEN

## HÔPITAL. Parce que le CHI André-Grégoire doit vivre, Montreuil et ses habitants s'engagent !

À l'initiative du maire de Montreuil et de la majorité municipale, une grande campagne pour la santé en faveur de l'hôpital public démarre afin d'obtenir des moyens supplémentaires pour le département, notamment pour le CHI André-Grégoire.

L'hôpital de Montreuil doit vivre, les Montreuillois s'engagent. » C'est avec ce slogan que démarre la campagne en faveur de la santé et de l'hôpital André-Grégoire, dont l'avenir est menacé. Dans sa lettre ouverte à Olivier Véran, ministre de la Santé, le maire de Montreuil Patrice Bessac rappelle que la crise du Covid a mis en lumière l'utilité de l'hôpital public et les inégalités en matière de santé auxquelles sont confrontés les habitants de la Seine-Saint-Denis. Bien sûr, les problèmes de l'hôpital ne datent pas de l'épidémie. Les professionnels de santé les dénonçaient depuis longtemps. Sous-dotations au nom de la rigueur budgétaire, suppressions de lits, tarification à l'acte, endettement sont des questions récurrentes qui concernent l'ensemble des hôpitaux depuis des années.

### LA SITUATION DE LA SEINE-SAINT-DENIS

En Seine-Saint-Denis, la situation est encore plus complexe. On dénombre dans ce département 44 lits pour 10000 habitants, contre 77 à Paris. Enfin, le CHI André-Grégoire accuse une dette de 94 millions d'euros, due non seulement aux politiques nationales de réduction des dépenses de santé mais aussi à d'anciens emprunts toxiques. L'épidémie de Covid-19, qui a particulièrement éprouvé les habitants du 93, a ajouté une couche sur ces inégalités structurelles. Si le



À la faveur de la crise sanitaire, chacun a pu mesurer l'importance vitale des personnels soignants.

CHI a fait face à la crise grâce au dévouement de l'ensemble de son personnel et à une réorganisation très rapide des services, l'épidémie a mis au jour le besoin criant de moyens.

**L'hôpital est dans une situation budgétaire préjudiciable. La solution ne doit pas passer par une diminution de ses compétences.**

Ainsi, comme l'indique le maire de Montreuil dans son éditorial (voir p. 4), l'hôpital « se trouve désormais dans une situation budgétaire préjudiciable à son bon fonction-

nement. La solution ne doit pas passer par une diminution drastique de ses compétences ». Il y a donc urgence : le projet de loi de financement de la sécurité sociale (PLFSS) pour 2021 doit être arbitré le 15 octobre, avant d'être discuté au Parlement et voté courant décembre. « Nous demandons au ministre de la Santé des moyens supplémentaires de fonctionnement et d'investissement pour l'hôpital, ainsi que la reprise de sa dette », affirme Olivier Madaule, adjoint au maire délégué à la santé. Des maires des neuf villes concernées, comme Romainville ou Noisy-le-Sec, aux habitants, tout le monde est appelé à se

mobiliser, notamment *via* la pétition que l'on pourra signer sur Internet, sur le site de la Ville ou dans les lieux publics dans les semaines à venir. ■

### Signez la pétition

« L'hôpital de Montreuil doit vivre, les Montreuillois s'engagent ! », sur [change.org](http://change.org) : <http://chnng.it/R7V9VrLsbX>



### Georges Lafare nous a quittés



VERONIQUE GUILLIEN

Georges Lafare, historien, sommité reconnue de la mémoire antillaise et président du Cercle Frantz Fanon, est décédé le 23 août à l'âge de 91 ans. Né à Fort-de-France, en Martinique, il partit à 18 ans à Paris faire ses études. Il se spécialisa en histoire de la colonisation et participa à la mise en place de l'Association des historiens de la Caraïbe. Mari de la cantatrice Maura Michalon et père de Myriam et Myrna, il avait reçu le 8 février 2016 les insignes de chevalier de l'Ordre national du mérite.

### Aristide-Briand rouvre !

Le boulevard Aristide-Briand, fermé en juillet pour permettre la démolition du pont qui le surplombait, vestige de l'A186, rouvrira à la circulation à partir du 11 septembre. À l'automne, les anciennes voies de l'A186 seront prêtes à accueillir les travaux d'aménagement du futur tramway, menés par la RATP et annoncés pour 2021.

### Recherche bénévoles pour les cours de français municipaux

Le service Intégration et lutte contre les discriminations de Montreuil recherche des bénévoles pour travailler comme écrivains publics et comme formateurs pour des cours de français. Pour des renseignements sur le bénévolat d'écrivains publics, contacter Sara Ndao par mail : [sara.ndao@montreuil.fr](mailto:sara.ndao@montreuil.fr) ou par téléphone au 01 48 70 67 64. Pour des renseignements sur les postes de formateur aux cours municipaux de français, contacter Laura Benouis par mail : [laura.benouis@montreuil.fr](mailto:laura.benouis@montreuil.fr) ou au téléphone au 01 48 70 67 74.

## Mobilité. Les nouvelles pistes cyclables en voie d'achèvement

Il ne sont pas moins de 6,5 km de pistes cyclables qui auront été aménagés depuis la fin du confinement, le 11 mai dernier. Ces pistes concernent principalement les axes « structurants », les artères qui relient Montreuil à Paris et aux villes voisines. L'aménagement de ces pistes cyclables, prévu dans le plan vélo de la Ville (2018-2022), a été accéléré par la crise sanitaire. La bicyclette offre en effet, tant pour les jeunes que pour les adultes pratiquant la petite reine, la garantie de la distan-

ciation physique, en plus de vertus écologiques et sportives. Pour encourager le plus grand nombre à adopter cette mobilité douce, toutes les nouvelles pistes offrent une protection renforcée, avec leurs potelets de sécurité noir et blanc et une largeur allant jusqu'à 4 m. En octobre, l'aménagement de la centaine de mètres menant du carrefour de la Boissière à l'hôpital André-Grégoire marquera la fin de ce chantier exceptionnel, qui place Montreuil à la pointe des mobilités actives en Seine-Saint-Denis. ■



GILLES DELBOS

## Cassidy sacré au Grand Zebrock



GILLES DELBOS

Cassidy Sacré (le bien nommé) a remporté la finale du tremplin Grand Zebrock, concours musical de l'historique association du 93 Zebrock, à la Maroquinerie (Paris), le 4 septembre. Le Niçois belgo-américain d'origine s'est fait connaître des Montreuillois en 2019 en remportant le tremplin Tout Montreuil chante, lors de la Fête de la ville.

## 17 septembre : matins de l'emploi d'Est Ensemble

Venez retrouver les matins de l'emploi sur les métiers des espaces verts, jeudi 17 septembre à 9 h 30, au jardin Pouplier, 60, rue Saint-Antoine. Cette rencontre animée par la Maison de l'emploi de Montreuil-Bagnolet présente des métiers dans des secteurs qui recrutent. Pour s'inscrire : 01 83 74 55 40.

## Le grand retour des fleurs de Montreuil !

Les « Murs à fleurs » seront inaugurés samedi 19 septembre, à partir de 15 h 30, en présence de Patrice Bessac, maire de Montreuil ; Stéphane Troussel, président du conseil départemental ; Bélaïde Bedreddine, vice-président du conseil départemental en charge de l'écologie urbaine ; et Audrey Pulvar, adjointe à la maire de Paris. Lauréat de la saison 3 de l'appel à projets Parisculteurs, le projet des « Murs à fleurs » fait renaître la floriculture à Montreuil. Il participe aussi du développement de l'agriculture urbaine dans le site classé des Murs à pêches. Sur une parcelle de 7 500 mètres carrés en bordure du collège Cesaria-Evora, son équipe y a lancé, pendant le confinement, la production de fleurs, vendues en ligne et place de la République, à Paris. [mursafleurs.fr](http://mursafleurs.fr)

## AGIR. Élu à la tête d'Est Ensemble, Patrice Bessac lance un plan de relance de 2 millions d'euros

Les 80 élus du territoire ont désigné un nouveau président, le 16 juillet dernier. Patrice Bessac succède à Gérard Cosme et souhaite impulser « une nouvelle dynamique » pour cet échelon local qui regroupe neuf villes de Seine-Saint-Denis.

Voir loin et agir maintenant. » Voici en substance la ligne directrice que s'est donnée le nouveau président d'Est Ensemble. Après avoir été élu pour un deuxième mandat à Montreuil, Patrice Bessac a su rassembler les neuf maires et tendances politiques de ce territoire de 418 000 habitants autour d'un projet écologique, social et démocratique. Un



HERVE BOUTET

Le conseil de territoire a élu son président le 10 juillet.

programme qui s'est concrétisé en acte dès le 16 juillet, date à laquelle Est Ensemble votait un plan de relance exceptionnel de 2 millions d'euros. Ce plan est destiné à soutenir les TPE/PME, commerçants et associations du territoire

ainsi que les acteurs du secteur culturel touchés par les effets de la crise sanitaire. Il se décline sous forme de fonds d'urgence, de soutien et d'accompagnement. Est Ensemble est une instance qui permet la coopération entre les

villes de Bagnolet, Bobigny, Bondy, Le Pré-Saint-Gervais, Les Lilas, Montreuil, Noisy-le-Sec, Pantin et Romainville. Anciennement appelé intercommunalité, ce regroupement a pris le nom d'établissement public territorial lors de la création de la Métropole du Grand Paris, en 2016. Est Ensemble a pour compétences, notamment, la gestion des déchets, les équipements culturels et sportifs d'intérêt métropolitain, l'urbanisme ou encore, le plan climat énergie. Montreuil dispose de 22 élus sur les 80 qui composent le conseil. Parmi eux, trois élus montreuillois occupent des postes de vice-présidents : Alexie Lorca, Richard Galera et Anne-Marie Heugas. ■

## CLEAN DAY. Le 19 septembre, 150 pays fêteront la Journée mondiale de la propreté... avec Montreuil !

La Journée mondiale de la propreté se tiendra le samedi 19 septembre. La municipalité s'engage. Revue de détail.

La place Jean-Jaurès s'ornera, samedi 19 septembre, d'un mégot de cigarette géant et... repoussant ! Des lycéens l'ont conçu pour manifester leur ras-le-bol contre les mégots dans les rues. Au sein du collectif « Montreuil vert », ils organisent régulièrement des opérations « clean clopes » à travers la ville. De nombreux Montreuillois s'impliquent aussi. Les habitants de la rue des Charmes soignent les abords du parc des Beaumonts.



GILLES DELBOS

L'an dernier, au Clos-Français, une initiative citoyenne de nettoyage.

Les jeunes de la Boissière, cet été, ont nettoyé le terrain de sport extérieur du gymnase de la Boissière. Cette année, la Ville mettra à dis-

position des moyens humains et matériels en soutien aux initiatives citoyennes. Depuis 2018, cette journée est notamment portée par l'association

World CleanUp Day. « C'est l'occasion de sensibiliser à la nécessité de réduire nos déchets et de pointer du doigt les dégâts causés par les incivilités », souligne Luc Di Gallo, adjoint à la ville zéro déchets, à l'économie circulaire, à la propreté et aux composteurs. Une action qui renforce le « combat » de la municipalité pour la propreté. Avec la création de la brigade de la propreté, la vidéoverbalisation contre les dépôts sauvages d'ordures, le ramassage quinzomadaire des encombrants... ■

### À SAVOIR

Sophie Deffarge, cheffe de projet déchets et animations/sensibilisation : [sophie.deffarge@montreuil.fr](mailto:sophie.deffarge@montreuil.fr) ou 06 30 05 78 72.

## Parents d'élèves et élus mobilisés

Lundi 7 septembre, des parents d'élèves des maternelles Louise-Michel, Danton et Marceau, et de l'élémentaire Diderot ont, à l'initiative de la FCPE, protesté contre la fermeture de classes. Ils étaient soutenu par le premier adjoint, Gaylord Le Chequer, et Dominique Attia, adjointe en charge de l'éducation. Ces fermetures de classes provoquent une augmentation des effectifs par classe, en pleine crise sanitaire. ■



VERONIQUE GUILLEN

# LA VIE DANS NOS QUARTIERS

■ Bas-Montreuil  
République  
■ Étienne-Marcel  
Chanzy  
■ Bobillot

■ La Noue  
Clos-Français  
■ Villiers  
Barbusse

■ Solidarité  
Carnot  
■ Centre-ville  
Jean-Moulin  
■ Beaumonts

■ Ramenas  
Léo-Lagrange  
■ Branly  
Boissière

■ Bel-Air  
Grands-Pêchers  
Renan  
■ Signac  
Murs-à-pêches

■ Ruffins  
Théophile-Sueur  
■ Montreau  
Le Morillon

## MON MONTREUIL À MOI. « Grâce à sa richesse culturelle, Montreuil est le territoire idéal pour qui aspire à devenir artiste »

L'annulation du Festival d'Avignon, où elle devait se produire, a permis l'éclosion de Petite Gueule. Un alter ego à qui Manon Gilbert n'aurait jamais eu ni le temps ni le courage de donner vie sans le confinement.

Vas-y, redis que Paris c'est comme Montreuil, et je t'éclate la... » La meilleure façon de savoir pourquoi Petite Gueule aime tant sa ville, ça reste encore d'écouter son titre *Ça m'énerve*. En une semaine, elle a atteint sur Facebook 93 100 vues avec ce clip ! Un vrai buzz ! « Grâce à sa richesse culturelle, Montreuil est le territoire idéal pour qui aspire à devenir artiste. » Conservatoire, Maison pop, Méliès, théâtres, cafés à concerts... Manon a écumé tous ces lieux clés. « Montreuil, c'est ma boule à neige. Une ville chargée de souvenirs. Il y a une magie dans cette ville. Chez ses habitants surtout. Quand on se croise, on se dit bonjour alors qu'on ne se connaît pas. Il y a ici une vraie ouverture, même si la ville a changé. » Petite Gueule, volontiers mélancolique et nostalgique, n'a pas oublié la fontaine que, plus jeune, elle aimait tant, place Jean-Jaurès. ■

**MANON GILBERT**  
Musique, théâtre, comédie musicale, cette autrice, compositrice et interprète de 33 ans fait aussi des doublages et des incursions sur grands et petits écrans. Et avec son avatar, Petite Gueule, elle se lance dans le rap.



**LE PARKING AU-DESSUS DE MONOPRIX.** Un endroit en surplomb de la rue, un peu méconnu, où je retrouvais mes copines. Il y avait même un tourniquet.



**LE PLAT LIBANAIS.** Le meilleur sandwich libanais du monde est au marché de la Croix-de-Chavaux !

**LE CONSERVATOIRE.** J'y ai passé mon diplôme d'études musicales Piano, écriture, formation musicale, musique de chambre.



**CHEZ MOMO.** Ma madeleine de Proust. C'est l'épicier chez qui j'achetais mes bonbons quand j'allais à l'école Joliot-Curie.

### Les Fleurs d'Hilaire



VERONIQUE GUILLEN

La rentrée sera festive et familiale grâce à l'association Rares Talents, qui rend hommage à son fondateur emblématique, l'artiste Hilaire Penda. Au programme : un stage de danse africaine, l'atelier créatif « Dessine ta fleur », des contes et, à 15 h 30, un concert de la grande artiste algérienne Samira Brahmia. Restauration avec Fatou du restaurant Yan Kady et l'association Lagam. Square Hilaire-Penda, 103, rue de Paris. Dimanche 20 septembre de 10 h à 18 h. Inscription préalable pour le stage à lesmagiciensdart@gmail.com ; tarif : 20 €.

### Fête d'automne

Le 19 septembre, les artistes et créateurs fêteront l'automne. Une cinquantaine de stands d'artistes et de créateurs vous attendent, parmi lesquels un stand « Bouffe gratos » de distribution de récup' d'invendus, un espace spectacle, un atelier peinture collective, une vente de gâteaux et de tirages photo au profit de l'association Sephirah en soutien à l'orphelinat Twines school, en Éthiopie. Samedi 19 septembre de 10 h à 18 h 30, halle de la Croix-de-Chavaux.

### Atelier équilibre seniors

Afin de prévenir les chutes, cet atelier vous propose d'améliorer la capacité musculaire, la respiration et la vigilance. Dix séances pour reprendre confiance en vous. Centre Jean-Lurçat, 5, place du Marché. Les mardis de 11 h 30 à 12 h 30 du 28 septembre au 15 décembre. Réunion d'information le jeudi 24 septembre à 14 h 30. Tél. 06 24 28 2173.

Pour nous transmettre des informations relatives à votre quartier, contactez : christine.chalier@montreuil.fr

PERMANENCE DES ÉLUS : page 28.

COMPOST : Place de la République, le mercredi de 12 h à 13 h et le samedi de 11 h à 13 h.

DATES DE L'ENLÈVEMENT DES ENCOMBRANTS AU 0 805 055 055



JUSTINE RAY

### À L'HONNEUR

#### Julie Portello

Cette mère de famille et conseillère principale d'éducation (CPE) au collège Politzer a cousu des masques durant le confinement, comme des dizaines de bénévoles, au sein du collectif des Couturières solidaires de Montreuil. « Je crois en avoir fabriqué plus de 600. Ça a été très intéressant de vivre cette expérience apolitique, en s'auto-organisant avec des personnes toutes différentes. Voir mes élèves porter mes masques fut la meilleure des reconnaissances. C'était très émouvant ! » confesse Julie Portello.

## VÉGÉTALISATION. Des arbres, une prairie, un square et des jardins partagés : le Bas-Montreuil sera frais !

Traduction de la volonté municipale de végétaliser l'espace urbain, le Bas-Montreuil compte aujourd'hui de nouveaux squares, de nouveaux arbres et des jardins partagés. Un renouveau incarné par la végétalisation et la reconfiguration de la place de la République.

Partiellement revégétalisée, la place de la République revit à l'issue de la première phase des travaux de réaménagement. Des arbres ont été plantés sur le barreau nord, égayant les terrasses des restaurateurs et l'environnement des habitants. Une prairie fleurie a vu le jour entre la nouvelle aire de jeux pour les enfants et la rue Barbès, qui restera fermée à la circulation en attendant la suite des travaux.



GILLES DELBOS

Vaste de 2 000 m<sup>2</sup>, le square Virginia-Woolf, à l'angle des rues Carole-Fredericks et Simone-de-Beauvoir, sera bientôt inauguré.

D'autres plantations interviendront en mars prochain. À quelques rues de là, c'est le square Virginia-Woolf qui sera bientôt inauguré dans sa configuration définitive après avoir accueilli des aménagements temporaires à l'occasion d'un chantier participatif en 2015, et subi

une opération de dépollution d'envergure l'année dernière. Vaste de 2 000 m<sup>2</sup>, ce square situé à l'angle des rues Carole-Fredericks et Simone-de-Beauvoir offre une conception paysagère vallonnée, originale, proche de la nature, et propose un jardin partagé aux adhérents de l'association Gens du jardin.

### Ce qu'ils en disent...



Nabil Akkari, président de l'association Gens du jardin. Ce projet nous tient à cœur depuis très longtemps.

Les habitants sont contents de l'aménagement du square Virginia-Woolf. Les enfants, selon les âges, vont s'approprier le lieu et le mobilier urbain. Mais nous saurons rester vigilants pour que le square soit préservé et reste propre. Le jardin partagé se divise actuellement en 40 parcelles individuelles de 2,5 m<sup>2</sup> chacune, et en parcelles collectives en pente sur lesquelles nous pourrions expérimenter d'autres cultures qui participeront à son embellissement.



Gilles Even, coprésident de l'association Les P'tites Pousses. En tant que parents d'élèves, nous avons créé l'association

dans le but de mener des actions pédagogiques avec les écoles du quartier. Nous souhaitons que ce jardin bénéficie à tous les acteurs du quartier. Nous sommes en lien avec des artistes, en vue d'organiser une exposition. Nous travaillons en connexion avec le compost de la place de la République et le Terrain d'aventure. C'est un projet qui évolue au gré des gens qui nous rejoignent, qui apportent des idées, de l'enthousiasme et un peu de muscles.



Camille Gaudry, responsable de l'antenne de vie de quartier Bas-Montreuil-République. L'idée de travailler avec

le service Jardins et nature en ville à la mise en place de jardins partagés à l'échelle du quartier est née du constat d'un nombre important d'acteurs du quartier en lien avec le jardinage. Certains se connaissent, d'autres pas, et il existe peu de liens. Ce réseau peut favoriser l'interconnaissance entre acteurs œuvrant à la végétalisation du quartier, à la fois sur les pratiques, les outils, graines ou autres, ou la gestion et l'animation de ces espaces verts.

### DES JARDINS PARTAGÉS

Fonctionnant sur la base d'une convention avec la Ville, les jardins partagés s'adressent à des adhérents mais deviennent des lieux publics au moins une demi-journée par semaine. Il suffit également qu'un adhérent s'y trouve pour que l'on puisse y entrer. Ces espaces de respiration se multiplient entre les immeubles, sur les parcelles en friche. C'est le cas du jardin des P'tites Pousses, au 25 bis de la rue du Progrès, qui a été investi par une association de parents d'élèves, en partenariat avec le mouvement Végétalisons Robespierre, qui fleurit les pieds d'arbres. L'installation a commencé au mois de juillet entre débroussaillage et nettoyage de la parcelle, une effervescence qui n'est pas sans susciter la curiosité des voisins et des passants. Au fond du square Hilaire-Penda, l'association Lagam a créé le jardin d'Idir, du nom du chanteur kabyle décédé en mai dernier ; et à l'angle des rues Lebour et Arago, c'est le jardin des Marmots qui est en train de voir le jour. Quant au jardin Autour du chêne, qui était situé place de la Fraternité, vous le retrouverez à l'angle de la sente des Ravins et de la rue de la Fraternité, en contrebas du parc des Guilands, sur un terrain de 900 m<sup>2</sup>. L'antenne de vie de quartier du Bas-Montreuil souhaite mettre ces espaces verts en réseau pour encourager les associations qui s'en occupent à travailler ensemble. Vous avez dit atmosphère ? ■



JUSTINE RAY

**COUP DE CHAPEAU**

à Rafik Khalifa

Son restaurant Bon Gusto, qui anime la rue Gaston-Lauriau, est devenu un contact précieux pour les « premiers de corvée » durant le confinement. Fidèle aux valeurs de partage de ses parents, qui vivent dans le quartier depuis plus de 30 ans, Rafik Khalifa a cuisiné et distribué entre trente et cinquante repas par jour à l'hôpital André-Grégoire, au commissariat ou à la caserne des pompiers. « Il faut se montrer solidaire. Il faut donner pour recevoir, comme en amour », souligne le restaurateur philosophe.

## 18-25 ANS. Le fablab La Verrière va former des jeunes à la conception numérique

Après avoir animé l'été en partenariat avec l'antenne municipale de jeunesse Pablo-Picasso, le fablab La Verrière va former tout au long de l'année une vingtaine de jeunes à la conception numérique.

Ils ont conçu, au plus fort de l'épidémie de Covid, des masques assemblés par l'atelier municipal et les adhérents des cours de couture de la Maison populaire, et animé des après-midi d'été avec les jeunes de l'antenne Pablo-Picasso. Aujourd'hui, l'équipe du fablab La Verrière de l'Espoir s'apprête à former 24 jeunes de 18 à 25 ans peu ou pas diplômés à la conception et à la fabrication numériques. Pour cela, le fablab montreuillois a répondu à l'appel à projets « Parcours



Les outils conçus et fabriqués serviront aux associations de la ville.

jeunes des fablabs » de la fondation Orange en partenariat avec les deux espaces dynamiques d'insertion (EDI) gérés par l'association Aurore, S'Passé 24 à Montreuil et L'Odysée à Livry-Gargan. Les jeunes apprentis seront initiés, tout au long de l'année, à la philosophie des fablabs,

aux équipements ainsi qu'à la programmation, la conception 2D et 3D et la fabrication numérique, dans des conditions et un environnement professionnels.

**DONNER CONFIANCE**

« Il s'agit pour ces jeunes de prendre confiance en leurs

capacités d'apprentissage par le « faire », de comprendre qu'ils ont une utilité sociale et qu'elle peut être transformée en utilité professionnelle », explique Frédérique Tissier, responsable de la structure. Ce parcours jeunes qui se veut qualifiant est la première offre de formation du fablab La Verrière qui permettra à des jeunes de s'orienter et de gagner en autonomie. « Ils vont monter en compétences pour une expérience qu'ils pourront valoriser par la suite dans un parcours d'orientation et d'insertion. » La finalité sera de mettre en œuvre ces nouvelles compétences en concevant et fabriquant des outils qui serviront à des associations du territoire. Il est déjà prévu de travailler avec une association des Murs à pêches, le Centre Tignous et Bouq'Lib'. ■

## Le marché aux fleurs investit le cœur de Montreuil

Gerberas aux capitules élégants, dahlias pompons à la floraison chatoyante ou autres lys aux jaunes intenses envahiront le centre-ville samedi 19 septembre lors du traditionnel marché aux fleurs, une manifestation initialement prévue en mai qui a été déplacée en raison de la crise sanitaire. Pour cette dix-neuvième édition, qui transformera le cœur de Montreuil en un véritable jardin, c'est à une promenade fleurie que vous êtes exceptionnellement conviés, de la rue du Capitaine-

Dreyfus à la rue des Lumières en passant par la place Azrock. L'occasion de rencontrer des pépiniéristes, horticulteurs et fleuristes qui vous feront découvrir les dernières floraisons estivales mais aussi des accessoires de jardin pour les enfants, du mobilier en fer forgé à planter, des fauteuils multicolores pour le jardin et même des bijoux. Les gourmands pourront se régaler de nougat frais, de fromage moulé à la louche, de macarons aux framboises et autres nonnettes et pains d'épices. ■



Marché aux fleurs, l'an dernier, rue Capitaine-Dreyfus.

**« Speed shooting »**

STEPHCGPHOTO

À l'occasion de la traditionnelle fête des commerçants des rues du Capitaine-Dreyfus et Victor-Hugo, l'association Cœur de Montreuil propose une animation « speed shooting », votre portrait minute en noir et blanc, par Fabienne Carreira, une artiste photographe montreuilloise. L'occasion de se faire tirer le portrait gratuitement et de se voir exposé dans les vitrines ainsi qu'à la Galerie éphémère pendant les portes ouvertes des ateliers d'artistes, en octobre. Samedi 12 septembre, de 11h à 18h 30. Rendez-vous à « l'arbre ». Gratuit.

**Opération rentrée « scoldaire »**

Afin d'assurer le nécessaire à chaque enfant, le Comité des fêtes Solidarité - Carnot se mobilise et organise une deuxième collecte de fournitures scolaires, qui seront partagées entre les écoles du quartier. Rendez-vous le samedi 12 septembre, de 10h à 13h 30, place Carnot. comitedesfetessolidarite@gmail.com

**Permanence emploi-insertion Aurore**

Vous avez besoin d'un conseil dans votre recherche d'emploi ou de formation ? La permanence emploi-insertion peut apporter un soutien facile d'accès, sur rendez-vous au sein de l'antenne vie de quartier. Lundi, de 9h 30 à 12h 30 sur rendez-vous. Antenne de vie de quartier, 35 bis, rue Gaston-Lauriau. Pour prendre rendez-vous : 017186 29 30.

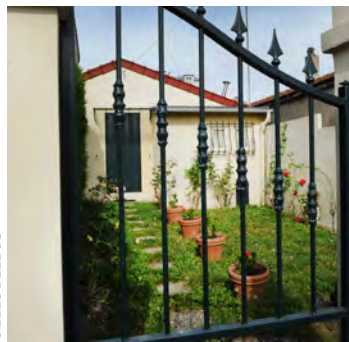
Pour nous transmettre des informations relatives à votre quartier, contactez : [lemontreuillois@montreuil.fr](mailto:lemontreuillois@montreuil.fr)

**PERMANENCE DES ÉLUS** : page 28.

**COMPOST** : 1, avenue Pasteur, le samedi de 11h à 13h.

**DATES DE L'ENLÈVEMENT DES ENCOMBRANTS** AU 0 805 055 055

**Jeu de piste géant**



GILLES DELBOS

Samedi 12 septembre, jeu de piste « À la découverte du quartier Villiers – Barbusse », organisé par le Comité des fêtes de Villiers – Barbusse. De la maison où vécut Jacques Brel jusqu'aux Laboratoires cinématographiques, quinze étapes « patrimoniales » départageront les équipes (au format libre). Gratuit. Départ à 13 h, place Marceline-Loridan-Ivens (marché Villiers – Barbusse). Arrivée à 17 h à la maison de quartier Gérard-Rinçon.

**Renouvellement urbain**

Pour connaître les évolutions du projet de renouvellement urbain de La Noue/Clos-Français, mené en concertation avec les habitants depuis 2018, un exposé et un temps d'échange avec les élus sont prévus le 22 septembre. Maison de quartier 100 Hoche, à 18 h 15.

**À la Maison ouverte**

C'est la rentrée, dimanche 13 septembre, de 15 h à 22 h. Fresques, magie, clowns, lectures, jeux musicaux et présentation des activités. Bal brésilien. Goûter et dîner en soutien à la Maison ouverte. 17, rue Hoche.

**Rendez-vous à la Rencontre**

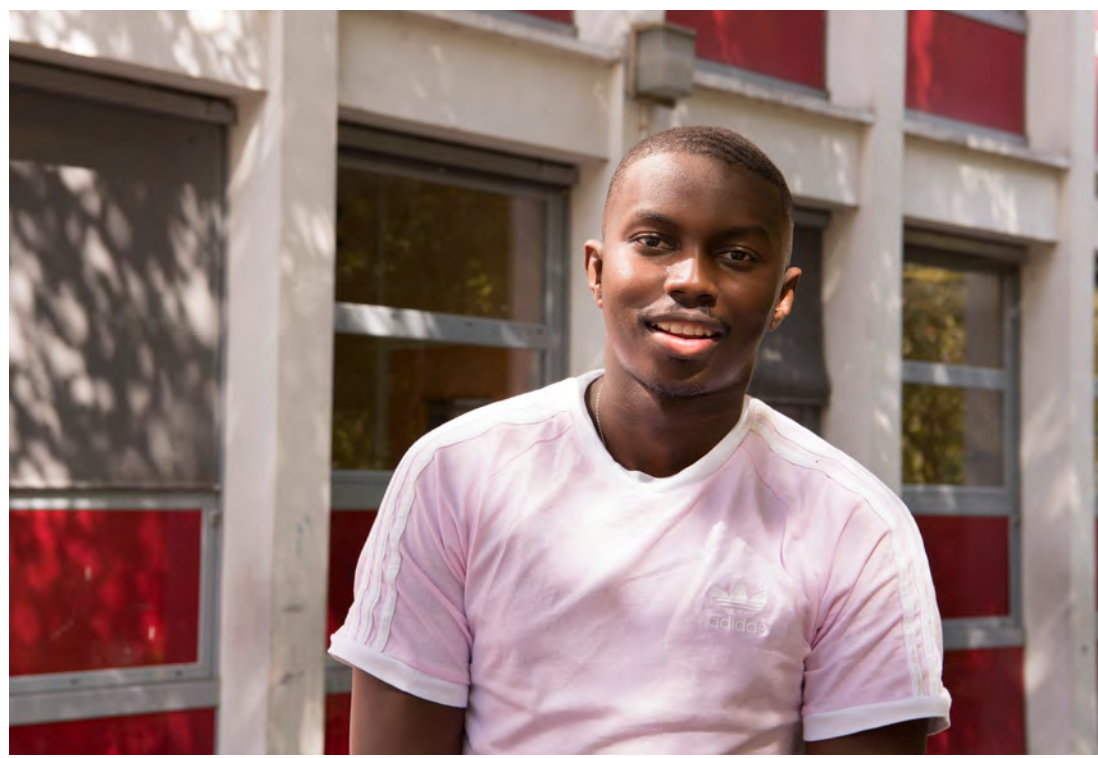
Les Amis de la Rencontre reprennent leurs activités au local de la Rencontre, place Anne-Marie-Boyer, mardi 15 septembre, à 14 h. Convivialité autour de jeux, atelier écriture et palabres avec Les Anthropologues, informations santé avec Solimut, en charge de la mutuelle santé municipale. Et tout autre projet à votre initiative!

Pour nous transmettre des informations relatives à votre quartier, contactez : [jfmonthel@montreuil.fr](mailto:jfmonthel@montreuil.fr)

**PERMANENCE DES ÉLUS** : page 28.

**COMPOST** : 46, rue des Clos-Français, le samedi de 11 h à 13 h 30.

**DATES DE L'ENLÈVEMENT DES ENCOMBRANTS AU 0 805 055 055**



VERONIQUE GUILLEN

**COUP DE CHAPEAU**

à **Ibrahima Cissé**  
Ibrahima démarre avec passion sa deuxième année à l'accueil de loisirs de Joliot-Curie élémentaire. Pour lui, « l'animation est un vrai et un beau métier ». Un métier découvert en parallèle de ses études en langues étrangères appliquées. « Grâce à une annonce du *Montreuillois*, j'ai fait des remplacements. J'ai tout de suite accroché. » Ce qui le motive le plus ? « Accompagner les enfants dans la découverte du monde et des autres, participer à leur éducation, dans un esprit de confiance et de bienveillance. »

**PARTICIPATIF. L'antenne jeunesse est prête pour le chantier dans le local du Clos – Français**

Pour la rentrée, l'équipe de l'antenne jeunesse de La Noue/Clos-Français/Villiers – Barbusse a, entre autres, préparé un chantier de rénovation dans le local du Clos-Français.

Comment améliorer l'antenne jeunesse La Noue/Clos-Français/Villiers – Barbusse ? « Nous avons posé la question aux jeunes, explique le nouveau coordinateur, Fouad Kari (arrivé peu avant le confinement). Ils ont émis le souhait de disposer d'une salle de temps calme, pour la lecture, le visionnage de films. Nous lançons donc un chantier de rénovation dans les mois qui viennent. » Ce chantier sera mené avec l'association des Compagnons bâtisseurs de La Noue, spécialisée dans la réhabilitation de l'habitat. Et il sera participatif. « Nous construisons nos projets d'ani-



Jeunes et animateurs de l'antenne jeunesse de La Noue/Clos-Français/Villiers – Barbusse (photo prise avant la crise sanitaire).

mation avec les jeunes et en fonction des problématiques du quartier, souligne Fouad. Par exemple, sur la pratique de la moto, nous aimerions responsabiliser les jeunes face aux incivilités et aux dangers. Cela pourrait passer par une animation encadrée et sécurisée. » Ou encore le « langage ». « De nombreux

jeunes rencontrent un problème de niveau de langage, de codes, cela fera partie des thèmes des prochaines vacances », poursuit Fouad. Aux côtés du coordinateur, l'équipe de l'antenne, composée de Freddah Boukaka, Thierno Batchily et Abdoulaye Sow, peut compter sur la dynamique de cet été. « En juillet, ça a été compliqué, avec l'annulation de séjours, mais en août, on a proposé un programme riche, et toutes les animations ont fait le plein », raconte Fouad. Avec, entre autres réjouissances : plusieurs sorties à la mer, ski nautique, karting, cinéma 4D, aéroscout, etc. À des prix accessibles à tous, à partir de 1 €, puisque l'antenne prend en charge les deux tiers environ de la participation. Au point que certains jeunes n'ont pas regretté d'être restés à La Noue. À l'instar d'Ahmadou, 12 ans : « J'ai fait du paintball, je suis allé à Berck, à Cergy... Je devais partir au Mali, mais là-bas, je m'ennuie un peu. » ■

**À SAVOIR**

Antenne jeunesse, 45, rue du Clos-Français. Horaires : mardi, 16 h 30-19 h ; mercredi, 14 h-19 h ; jeudi, 16 h 30-19 h ; vendredi, 16 h 30-19 h ; samedi, 14 h-19 h.

**Vacances studieuses au parc des Guilands**

Une centaine de jeunes se sont pressés au parc des Guilands – Jean-Moulin, samedi 25 juillet, pour un « afterwork du bendo » (cité, en argot) consacré aux réalités des quartiers populaires face à la crise sanitaire. Soutenu par le département et Est Ensemble, l'événement était coorganisé par les associations Ghatt'up et Winwin (représentée par l'animateur de l'antenne jeunesse Freddah Boukaka). « L'objectif est de mettre en lien des personnalités et des acteurs des

quartiers populaires avec les jeunes, pour créer des synergies, soutenir des initiatives et penser l'avenir », explique Freddah. Parmi les invités : Mehdi Maizate, entrepreneur et lauréat du concours Lépine, ou encore Aladine Zaiane, réalisatrice et membre de l'école Kourtrajmé. « Nous préparons un programme de conférences sur des thèmes qui touchent les jeunes des quartiers, la place des femmes, la citoyenneté, etc. », a promis Freddah Boukaka. À suivre. ■



FRANCESCO GATTONI

Rencontre de personnalités et d'acteurs des quartiers populaires.





GILLES DELBOS

### À L'HONNEUR

à Claudie Hersent

Chaque mois, au centre Marcel-Cachin, la présidente de l'Atelier du goût – Les Tétos de Vénus mitonne avec les adhérents de l'asso des petits plats avec accords mets/vins. Une activité transformée pendant la crise du Covid-19 en collecte et distribution de denrées. C'est le dynamisme associatif qui a donné à cette ancienne infirmière psy l'envie de s'installer à Montreuil. Ici, celle qui a aussi été responsable d'un resto d'insertion a trouvé « une facilité à nouer des contacts, à créer une asso et à être suivie ».

### Au Pôle solidaire, c'est la fête !



CHRISTIAN PETIT

La fête du Pôle solidaire se tiendra le 19 septembre, coorganisée par La Collecterie et de nombreux partenaires associatifs. Sur place, des ateliers créatifs, un espace de restauration, des concerts et d'autres animations. Entrée libre. De 14 h à minuit. 18, rue de Saint-Antoine. [contact@lacollecterie.org](mailto:contact@lacollecterie.org)

## BONS PLANS. Récup' créative, fabrication d'objets... Atelier bricolage avec Factory & Co

Le 5 septembre 2019, 134 projets lauréats de l'Appel à agir In Seine-Saint-Denis ont été récompensés par le conseil départemental. Parmi eux : la Factory & Co, avec son projet d'ateliers de sensibilisation à la construction et au bricolage à partir de matériaux de réemploi.



Un des éléments du projet « Base de vie » développé dans les MAP.

Après l'installation d'équipements intelligents, l'association montreuilloise traitant d'architecture, de vivre-ensemble, d'urbanisme et de projets participatifs a poursuivi le projet « Base de vie » qu'elle développe au 61, rue Pierre-de-Montreuil. L'an passé, ses deux containers faisant office d'atelier bricolage et de cantine participative avaient quitté La Noue pour se mettre au vert sur la prairie des Murs à

pêches (MAP). Ces containers aménagés servent à renforcer l'activité de ce lieu et des associations du quartier, favorisant l'accueil du public et l'organisation d'événements.

**VERS L'AUTONOMIE**  
« On est arrivés ici à la demande de la Fédération des Murs à pêches dans le cadre du fes-

tival qu'elle organise tous les ans, rappelle l'architecte Ariane Cohin. L'idée est de disposer de structures aménagées qui puissent renforcer les dynamiques de l'urbanisme transitoire et de favoriser les rencontres », notamment lors des ateliers menés cet été de récup' créative (fabrication d'objets et de petits mobiliers

du quotidien). Au programme : fabrication de jardinières pour son balcon ou son intérieur, de planches à découper, de lampes fonctionnant aux énergies renouvelables... à faire soi-même et à rapporter chez soi. Mais comme la Factory aime le travail collectif, elle a aussi proposé un chantier participatif et des ateliers low-tech autour de l'installation d'un système basse technologie près de la cantine. En construisant un système de récupérateur d'eau de pluie et un chauffe-eau solaire, en installant des panneaux solaires, la base de vie devient progressivement autonome, au même titre que les participants à ces ateliers, à qui l'association redonne aussi des capacités d'agir par la formation au bricolage. ■

### À SAVOIR

La Prairie, 61, rue Pierre-de-Montreuil. [lafactoryco@gmail.com](mailto:lafactoryco@gmail.com); tél. 06 56 68 63 27.

## EIF : réunion publique sur la dépollution des sols

En juillet, la Ville a déclaré « sans suite » le projet d'aménagement du site de l'ancienne usine EIF. L'étude des sols a révélé des taux de pollution nécessitant des travaux de dépollution qui seront réalisés par l'Établissement public foncier, propriétaire du site. La municipalité a saisi, le 31 juillet, l'Agence régionale de santé (ARS), le préfet de la Seine-Saint-Denis et le laboratoire central de la préfecture de police pour la sécurité sanitaire des opérations. « La dépollu-

tion sera menée en toute transparence avec les riverains », indique Gaylord Le Chequer, premier adjoint, délégué à la ville résiliente. Les études sur la pollution des sols et le plan de gestion de la dépollution sont consultables pendant un mois à la tour Altaïs, depuis le 7 septembre, et sur [Montreuil.fr](http://Montreuil.fr). Une réunion publique sera organisée, mi-octobre. Le devenir du site d'EIF se décidera dans le cadre de la concertation qui sera lancée sur l'aménagement des abords du T1. ■



GILLES DELBOS

Les anciens locaux de l'usine EIF, sur le site des Murs à pêches.

### Festival Sous les pêchers la plage #10

Jusqu'au 10 octobre, au Théâtre de verdure de la Girandole. Avec, entre autres, le festival Montreuil city rockez le 13 septembre à 18 h, qui verra la crème des bistrotts montreuillois s'exporter dans les Murs à pêches pour une soirée R'n'R avec Johnny Montreuil, Kik and the Aces, René Miller, David Chalumeau, DJ R'n'R, DJ set, Rock'n'roll. Et contes, théâtre, magie et concerts lors des Journées du patrimoine, les 19 et 20 septembre de 15 h à 22 h 30. Gel hydroalcoolique disponible sur place et tables distancées; venir avec son masque, à porter tout au long de la soirée. 65, rue Pierre-de-Montreuil. Prix libre, bar et restauration sur place.

Pour nous transmettre des informations relatives à votre quartier, contactez : [anne.locqueneaux@montreuil.fr](mailto:anne.locqueneaux@montreuil.fr)

**PERMANENCE DES ÉLUS** : page 28.

**COMPOST** : 72, rue Lenain-de-Tillemont, le samedi de 11 h à 13 h.

**DATES DE L'ENLÈVEMENT DES ENCOMBRANTS** AU 0 805 055 055

Conception & réalisation : Agence Cail Me Back - +33 6 89 74 21 67 - Illustrations : La Pompadour

**Les Menus Services**  
LA CONFIANCE À DOMICILE

**N°1 du portage de repas à domicile**

**Dès demain, votre repas livré chez vous**

- Vos repas 7j/7 ou jours au choix
- Composez votre repas
- Les conseils d'un(e) diététicien(ne)

**+ Découvrez nos prestations de :**

- Ménage
- Petits travaux
- Assistance administrative
- Télé-assistance

**Aides fiscales sur les prestations de services à la personne\***

\* La loi n° 2016-1917 de finances du 29/12/2016 prévoit certains avantages, soumis à conditions.

**OFFRE DÉCOUVERTE**  
**Un déjeuner offert**

Offre promotionnelle non cumulable, valable une seule fois jusqu'au 31/12/2020 pour une personne de + de 65 ans par foyer et dans la limite de nos disponibilités.

**AGENCE DES FOUGÈRES**  
10 rue des Fougères  
75020 PARIS  
**01 78 09 52 20**  
[www.les-menus-services.com](http://www.les-menus-services.com)

l'aide à domicile **ADHAP** **Besoin d'aide à domicile ?**  
ADHAP s'occupe de tout en 48h - 7j/7 - 24h/24

**Aide à l'hygiène et aux repas • Garde active  
Garde de nuit (selon législation en vigueur)  
Aide à la mobilisation • Accompagnement • Travaux ménagers**

**50%** de crédit d'impôt  
selon article 199 sexdecies du CGI

Possibilité de règlement par chèques ADPA distribués par le Conseil départemental, par CESU préfinancés, par la MDPH et différentes mutuelles et/ou complémentaires santé.

**Service sous contrat avec le département offrant des possibilités de réductions complémentaires ou de tarification spécifique**

**Nous intervenons sur :**  
MONTREUIL - ROSNY SOUS BOIS - NOISY LE SEC - NOISY LE GRAND - BAGNOLET - GAGNY ROMAINVILLE - VILLEMOMBLE - LES LILAS LE PRE ST GERVAIS - NEUILLY SUR MARNE - NEUILLY PLAISANCE - MONTFERMEIL - GOURNAY SUR MARNE COUBRON - PANTIN - CLICHY SOUS BOIS

**01 56 63 09 35**  
216 rue du Général Leclerc  
93110 ROSNY-SOUS-BOIS  
[adhap93a@adhapservices.eu](mailto:adhap93a@adhapservices.eu)

[www.adhapservices.fr](http://www.adhapservices.fr)

**Institut du Yoga Intégral**

**PORTES OUVERTES SAMEDI 12 SEPTEMBRE 15h à 18h**

**Cours de Hatha yoga (adultes & adolescents)  
Méditation  
Yoga pranique**

**Et aussi...**  
Ateliers ponctuels yoga et pleine conscience pour les enfants

**yogafontenay.free.fr**  
14 rue Coli, Fontenay-sous-Bois  
limitrophe Vincennes & Montreuil (Parapluies)  
06 88 48 10 20 • [yogafontenay@free.fr](mailto:yogafontenay@free.fr)

**les gravats c'est pas grave!**

**valoservices évacue vos déchets de chantier et les valorise.**

**commandez votre benne sur [www.valoservices.suez.fr](http://www.valoservices.suez.fr)**

**-5% avec le code VALOPROMO**

**valoservices, une solution** **SUEZ**

Dans le cadre de la situation sanitaire actuelle, **LE RESPECT DES GESTES BARRIÈRES ET LE PORT DU MASQUE SONT OBLIGATOIRES POUR CHACUN DES ÉVÉNEMENTS RECENSÉS.**  
Les dates et horaires indiqués sont sujets à changement, report, voire annulation, selon l'évolution de la crise sanitaire.

À tous les artistes et acteurs culturels de la ville :



Inscrivez votre événement sur : <https://openagenda.com/signup>  
Pour plus d'info : [webmaster@montreuil.fr](mailto:webmaster@montreuil.fr)

**Laure Brisa & Canblaster**

**CONCERT**  
Rencontre entre le DJ et VJ Canblaster et Laure Brisa, chanteuse et harpiste au sillon pop élégant et expérimental.  
Vendredi 25 septembre  
Maison populaire, centre d'art, 9 bis, rue Dombasle. 20 h 30. Tarifs : 10 €, 12 €. Tél. 01 42 87 08 68 ; [maisonpop.fr](mailto:maisonpop.fr)

**THÉÂTRE**

**La Patrouille de parapluies verts**

**DEAMBULATION LÉGÈRE**  
Sous des parapluies décorés par une plasticienne, deux comédiens racontent des histoires courtes mettant en jeu nos relations anciennes et modernes avec la nature, du gaspillage alimentaire au recyclage.

certaines confrontations et harmonisations avec soi-même, avec les autres.

**Jusqu'au 15 octobre**  
Mur pignon de la Croix-de-Chavaux, entrée de la rue du Capitaine-Dreyfus.

**Chair de graphisme**

**EXPOSITION**  
Belles affiches, élégants logos-types ou publications à l'esthétique maîtrisée... n'auraient vu le jour sans des recherches comprenant hésitations, pistes écartées, repentirs... « car le hasard, ça se mérite » ! Voici exposé tout ce qui grouille, s'agite et permet, étonnement, de faire œuvre.  
**10 septembre, à 19 h** : visite de l'exposition par l'artiste exposé, Thomas Brosset.



Johnny Montreuil sera à Sous les pêcheurs la plage.

ces mutations à travers cette exposition photographique.  
**Du 12 au 27 septembre**  
Galerie éphémère, 1, rue Kléber. Du mercredi au samedi de 15 h à 20 h, et le dimanche de 10 h à 14 h. Vernissage le vendredi 11 septembre à 19 h. Entrée libre.

**Poisson cathédrale**

**ARTS VISUELS**  
Pour son exposition personnelle aux Instants chavirés, Arnaud Vasseux entrelace le souvenir de trois chorégraphies « marquantes ».

**Du 11 au 22 septembre**  
Librairie Folies d'encre, 9, avenue de la Résistance. Entrée libre. Tél. 01 49 20 80 00 ; Facebook : Librairie Folies d'encre Montreuil.

**Sciences infuses**

**FESTIVAL**  
**Des arbres et des hommes**  
**EXPOSITION**  
Une exposition multimédia qui retrace la longue histoire commune des arbres et des hommes.

Samedi 12 septembre  
Départ place Marceline-Loridan-Ivens. De 13 h à 17 h. Participation gratuite.

**La Maison ouverte fête la rentrée**

**PRÉSENTATION DES ACTIVITÉS 2020-2021**  
Au programme : arbre à photos, lectures, fresques pour petits et grands, jeux musicaux, la Maison ouverte du monde d'après ; paroles interactives, magie, clowns, bal brésilien à 20 h, buvette aux lampions, goûter et dîner en soutien à la Maison ouverte.  
Dimanche 13 septembre  
Maison ouverte, 17, rue Hoche. De 15 h à 20 h. Entrée libre. Tél. : 06 52 61 93 76 ; [lamaisonouverte93@gmail.com](mailto:lamaisonouverte93@gmail.com) ; [lamaisonouvertedemontreuil.ouvaton.org](http://lamaisonouvertedemontreuil.ouvaton.org)

**Tous aux parcs !**

**BALADES**  
**Les p'tits détectives nature, chasse au trésor.** De 15 h à 16 h 30. Sur inscription à

[www.sortiramontreuil.fr](http://www.sortiramontreuil.fr)

# Sortir à Montreuil

« La culture partout et pour tous »

**MUSIQUE**

**Biodiversité... à ta santé !**

**QUIZ MUSICAL**  
Au rythme d'un accordéon ou d'une guitare, trois experts vous proposent un quiz grâce auquel les impacts positifs de la biodiversité n'auront plus aucun secret pour vous !  
Dimanche 13 septembre  
Parc des Beaumonts, rue des Charmes. De 15 h à 16 h. Entrée libre.

**Lê Quan Ninh**

**MUSIQUE EXPÉRIMENTALE**  
De formation classique, le percussionniste Lê Quan Ninh mène depuis le début des années 1980 une activité musicale partagée entre musique contemporaine et improvisation libre.  
Dimanche 13 septembre  
Ancienne Brasserie Bouchole, 2, rue Émile-Zola. 17 h ; entrée libre. Tél. 01 42 87 25 91 ; [instantshavires.com](http://instantshavires.com)

**① Sous les pêcheurs la plage**

**ROCK'N'ROLL/DJ SET**  
La crème de la classe des bistrotts montreuillois s'exporte dans les murs à pêches du Théâtre de verdure de La Girandole pour une soirée so R'n'R avec Johnny Montreuil, Kik and the Aces, René Miller, David Chalumeau et DJ R'n'R.  
Dimanche 13 septembre  
Théâtre de verdure, 65, rue Pierre-de-Montreuil. De 18 h à 23 h ; prix libre. Tél. 01 48 57 53 17 ; [girandole.fr](http://girandole.fr)

Samedi 12 septembre  
Parc des Beaumonts, rue Paul-Doumer. De 14 h 30 à 17 h 30. Entrée libre.

**D'autres mondes**

**CRÉATION**  
Après B. Traven, Frédéric Sonntag s'intéresse aux mondes parallèles et aux univers multiples. Une exploration troublante et captivante.  
Du 22 septembre au 9 octobre  
Nouveau Théâtre de Montreuil, salle Jean-Pierre-Vernant, 10, place Jean-Jaurès. 20 h du mardi au vendredi, 18 h le samedi. Tarifs de 8 à 23 €. Tél. 01 48 70 48 90 ; [nouveau-theatre-montreuil.com](http://nouveau-theatre-montreuil.com)

**Comme un vertige**

**CIRQUE**  
Sur cette mystérieuse structure aérienne de fer et de rouille, le risque est présent, mais chacun caresse le vide avec grâce et prouesse pour se sentir vivant.  
24 et 25 septembre  
Jardin des Roches – Maison des pratiques amateurs, 86, rue Émile-Beaufils. Le 24 à 14 h 30 ; le 25 à 10 h 30 et 18 h. Entrée libre sur réservation au 01 71 86 28 80 ou [maisondesamateurs@montreuil.fr](mailto:maisondesamateurs@montreuil.fr) ; [lesroches.montreuil.free.fr](http://lesroches.montreuil.free.fr) ; Facebook : Les Roches, Maison des pratiques amateurs.

**EXPOSITIONS**

**② Losange bleu**

**PHOTOGRAPHIE**  
Avec la technique dite de la 3° image, le photographe Patrick Libéreau a souhaité susciter la curiosité dans l'espace public. *Losange bleu* apportera à chacun l'écho de

Du 2 au 20 septembre  
Centre Tignous d'art contemporain, 116, rue de Paris. Les mercredis et vendredis de 14 h à 18 h ; les jeudis de 14 h à 21 h ; les samedis de 14 h à 19 h. Entrée libre. Tél. 01 71 89 28 00 ou [cactignous@montreuil.fr](mailto:cactignous@montreuil.fr) ; [centretignousdardcontemporain.fr](http://centretignousdardcontemporain.fr) ; Facebook : Centre Tignous d'art contemporain ; @centretignousac

Et **Conférence hors et dans les murs** de Valérie Voyer dans le cadre d'« Actrices de la création graphique contemporaine » à la bibliothèque Forney, bibliothèque de la Ville de Paris spécialisée dans les métiers d'art, les arts décoratifs et graphiques.  
Samedi 12 septembre  
Bibliothèque Forney, hôtel de Sens, 1, rue du Figuier, 75004 Paris. De 14 h 30 à 16 h. Sur réservation : [bibliothèque.forney@paris.fr](mailto:bibliothèque.forney@paris.fr)

**Montreuil : Work in progress**

**PHOTOGRAPHIE**  
Montreuil est une ville en pleine mutation. Leslie Courbon présente sa vision de



② Losange bleu, exposition photo de Patrick Libéreau.

**13 septembre** : concert in situ de Lê Quan Ninh (percussions). 17 h. Entrée libre.

**20 septembre** : « La teinturière de la lune », séance d'écoute de Jérôme Poret. De 19 h à 21 h. Entrée libre.  
Du 12 septembre au 8 novembre  
Ancienne Brasserie Bouchole, 2, rue Émile-Zola. Du mercredi au dimanche de 15 h à 19 h. Vernissage le 12 septembre de 15 h à 21 h. Entrée libre.

**LECTURES RENCONTRES**

**Folies d'encre**  
**RENCONTRE DEDICACE**  
**15 septembre** : rencontre avec Alain Mabanckou.  
**17 septembre** : rencontre avec Christiane Taubira pour son roman *Gran Balan*.  
**22 septembre** : *Ne nous libérez pas on s'en charge, Une histoire des féminismes de 1789 à nos jours*. En présence de Bibia Pavard, Florence Rochefort, Michelle Zancarini-Fournel.

Du 15 septembre au 10 octobre  
Grilles du square Patriarche, 12-14, bd Rouget-de-Lisle.

**C'est pas sorcier**

**CAMION « SCIENCE TOUR »**  
Tels Fred et Jamy, jeunes et familles montent à bord du camion-laboratoire pour enquêter, expérimenter et faire de l'investigation du milieu. Ateliers dès 7 ans.  
Samedi 19 septembre  
Place Jean-Jaurès. Toute la journée. Entrée libre.

**Les transports collectifs et la crise énergétique**

**CONFÉRENCE**  
La place des carburants d'origine végétale dans les transports collectifs en région parisienne depuis le début du XIXe siècle.  
Mardi 22 septembre  
Bibliothèque éphémère, place Jean-Jaurès. 18 h ; entrée libre ; tél. 01 48 70 69 04.

**Méditation aux Murs à pêches**

**MARCHE MÉDITATIVE**  
Déambulation de jardin en jardin aux Murs à pêches, avec Hiroko, guide de méditation en pleine conscience.  
Samedi 12 septembre. 10 h. Tarif : 15 €. Inscription et informations sur [explorepairs.com](http://explorepairs.com)

**À la découverte du quartier Villiers – Barbusse**

**JEU DE PISTE**  
Rendez-vous au marché Barbusse pour un jeu de piste qui se terminera à la maison de quartier Gérard-Rinçon. De nombreux lots sont à gagner.

[bonjour@planteetplanete.org](mailto:bonjour@planteetplanete.org). Dès 6 ans.  
**Le temps de la nature, balade botanique.** De 15 h à 17 h. Sur inscription à [culturesenherbes3@gmail.com](mailto:culturesenherbes3@gmail.com).  
Dimanche 13 septembre  
Et **Cuisine de Récolte urbaine et plantes sauvages.** À la découverte des plantes sauvages comestibles et atelier cuisine, balade botanique. De 14 h à 18 h.  
Mercredi 16 septembre  
Et **Découverte des plantes sauvages urbaines,** balade botanique. De 15 h à 17 h. Sur inscription à [culturesenherbes3@gmail.com](mailto:culturesenherbes3@gmail.com). Dès 6 ans.  
Mercredi 23 septembre  
Parc des Beaumonts, rue Paul-Doumer. Gratuit.

**Cube à lentille**

**ATELIER**  
Viens construire ta boîte à lentille et observer la relation des plantes avec la lumière. Dès 7 ans.  
Mercredi 16 septembre  
Bibliothèque Colonel-Fabien, 118, avenue du Colonel-Fabien. 15 h ; entrée libre ; tél. 01 48 57 64 41.  
Mercredi 30 septembre  
Bibliothèque éphémère, place Jean-Jaurès. 15 h ; entrée libre ; tél. 01 48 70 69 04.  
Mercredi 23 septembre  
Bibliothèque Daniel-Renault, 22, place Le Morillon. 15 h ; entrée libre ; tél. 01 48 54 77 17.  
Mercredi 7 octobre  
Bibliothèque Paul-Éluard, 10, rue Valette. 15 h. Entrée libre dans la limite des places disponibles ; tél. 01 48 57 66 56. [bibliotheque-montreuil.fr](http://bibliotheque-montreuil.fr)

JOURNÉES EUROPÉENNES DU PATRIMOINE



Au temps d'harmonie, le mythe d'un âge d'or

**VISITE GUIDÉE**  
Venez découvrir ou redécouvrir le tableau de Paul Signac, offert par la veuve du peintre à la Ville de Montreuil en 1938. 19 septembre à 11 h, et 19 et 20 septembre de 14 h à 18 h. Et

À la découverte de l'architecture et du mobilier des années 1930

**VISITE GUIDÉE**  
Édifié en 1935, l'hôtel de ville ouvre un certain nombre de salles au public à l'occasion des Journées européennes du patrimoine : bar-fumoir, escalier d'honneur, salle des fêtes, salle du conseil ou des mariages. 20 septembre à 11 h.

Hôtel de Ville, 1, place Jean-Jaurès. Réservation obligatoire au 01 48 70 68 25 ou [ndero.soungadoy@montreuil.fr](mailto:ndero.soungadoy@montreuil.fr).

Chair de graphisme

**VISITE - ATELIERS**  
Visite de l'exposition par la commissaire de l'exposition. 19 septembre à 14 h.

**Atelier « Portrait sans visage ».** Comment faire le portrait d'une personne sans en représenter le visage ou le corps ? Le graphisme permet de relever ce défi ! 19 septembre à

15 h. Tout public.  
**Atelier « Émo-typo ».** Cet atelier vise à jouer avec la forme des écritures, pour jouer avec le sens. 19 septembre à 17 h. Dès 12 ans.  
**Atelier « Comment dessiner un arbre ? ».** Cet atelier, issu d'un workshop donné dans les années 1970 par le célèbre graphiste Bruno Munari, vous poussera à explorer les formes, et donc les sens. 20 septembre à 15 h.  
Centre Tignous d'art contemporain, 116, rue de Paris. Entrée libre. Tél. 01 71 89 28 00 ou [cactignous@montreuil.fr](mailto:cactignous@montreuil.fr); [centretignousd'artcontemporain.fr](mailto:centretignousd'artcontemporain.fr); Facebook : Centre Tignous d'art contemporain; @centretignousac

Mark Maborough

**PHOTOGRAPHIE**  
En résidence au théâtre, Mark Maborough a photographié la plupart des spectacles qui y ont été accueillis sur toute une saison, en s'immergeant dans l'univers des compagnies programmées tout en laissant libre cours à ces explorations. Instagram : @mark\_maborough.  
19 et 20 septembre de 14 h à 20 h. Entrée libre sur réservation.

Et 4 saisons à Montreuil

**CRÉATION SONORE**  
Cette œuvre de Benjamin MiNiMuM restitue de façon subjective le patrimoine sonore de Montreuil. Rythmes, textures et bribes mélodiques sont combinés pour suggérer l'imaginaire de la ville. Soundcloud : benjamin-minimum. 19 et 20 septembre, à 14 h, 15 h, 16 h, 17 h et 18 h.

**TMB - Jean-Guerrin**, 6, rue Marcellin-Berthelot. Réservation au 01 71 89 26 70 ou [resa.berthelot@montreuil.fr](mailto:resa.berthelot@montreuil.fr); Facebook : Théâtre Berthelot.

Église Saint-Pierre-Saint-Paul

**VISITES GUIDÉES**

Visites accompagnées par l'association Sauvegardons Saint-Pierre-Saint-Paul.  
19 et 20 septembre  
Église Saint-Pierre-Saint-Paul, 2, rue de Romainville. 11 h, 14 h 30 et 16 h le 19 et 12 h 30 et 14 h 30 le 20.

Colette Magny : une soif de liberté

**CONCERT**  
Spectacle musical revisitant le répertoire de Colette Magny, chanteuse engagée et habitée par la liberté, dans le cadre des Journées du patrimoine. 19 et 20 septembre à 14 h 30.

Et Que serais-je sans toi ?

**CONFÉRENCE THÉÂTRALISÉE**  
« Devant chaque grande femme se tient un homme. » Parcours de créatrices artistiques en quête d'émancipation de l'homme aux côtés duquel elles ont créé, à travers lectures et chansons par l'association Le Fiacre et la Compagnie Les Ménades, dans le cadre des Journées du patrimoine. 19 septembre à 20 h.  
**Comme vous émoi**, 5, rue de la Révolution. Entrée libre. [contact@commevousemoi.org](mailto:contact@commevousemoi.org); tél. 09 50 77 67 89; Facebook : Comme vous émoi.

Sur les chemins de la biodiversité

**VISITES GUIDÉES**  
Partez à la découverte de ce site horticole exceptionnel composé de jardins cultivés et de parcelles boisées.

19 et 20 septembre  
Maison des Murs à pêches, 89, rue Pierre-de-Montreuil. 10 h et 14 h. Réservation obligatoire sur [exploireparis.com](http://exploireparis.com)

Murs à pêches

**RENCONTRES**  
Deux journées artistiques et politiques sur la prairie des Murs à pêches : petites formes théâtrales, concerts, débats. Petite restaura-

tion et boissons sur place : prévoir du liquide.  
19 et 20 septembre  
La prairie des Murs à pêches, 61, rue Pierre-de-Montreuil. De midi à minuit.

Sous les pêcheurs la plage #10

**FESTIVAL**  
Deux journées de chansons, contes, théâtre, magie et concerts  
19 et 20 septembre  
Théâtre de verdure, 65, rue Pierre-de-Montreuil. De 15 h à 22 h 30. Entrée libre. Bar et restauration sur place. Tél. 01 48 57 53 17; [girandole.fr](http://girandole.fr)

Danse médecine

**FESTIVAL**  
Musique ethnique, chants sacrés, danse, chant chamanique avec bar et restauration. Les fonds récoltés seront destinés aux besoins des peuples de la forêt amazonienne et des Andes, au Pérou. 19 septembre de 11 h à 20 h.

**Et**  
**Visite de la parcelle des Fruits défendus.** Histoire des murs à pêches, présentation du projet. 20 septembre de 12 h à 18 h.  
Fruits défendus, 140, rue Saint-Antoine.

Association des Murs à pêches

**RENCONTRE**  
Ouverture et visite guidée patrimoniale de la parcelle.  
19 et 20 septembre  
Association des Murs à pêches, impasse Gobétue. De 14 h à 18 h 30. Visite guidée à 16 h.

Le Jardin de la Lune

**RENCONTRE**  
Ouverture de la parcelle et visites à la demande.  
19 et 20 septembre  
Le Jardin de la Lune, impasse Gobétue. De 14 h 30 à 18 h 30.

Sur les pas de Méliès

**VISITE GUIDÉE**  
L'histoire du cinéma à Montreuil, de Georges Méliès, l'inventeur des effets spéciaux, à Émile Reynaud, l'inventeur du dessin animé, en passant par les studios Pathé, vous est racontée à travers une balade.  
Mercredi 16 septembre  
Ciné-balade. 14 h 30. Tarifs : 14 €, 7 €. Inscription et informations sur [exploireparis.com](http://exploireparis.com)

COURS, ATELIERS, STAGES

Ateliers de pratiques artistiques amateurs

**INSCRIPTIONS**  
Dans toute la ville, pour tous les âges, pour vous éveiller, vous initier ou vous perfectionner : danse, musique, théâtre, cirque, arts plastiques... La liste des ateliers et les modalités d'inscription sont téléchargeables sur [montreuil.fr/culture/theatre/les-roches-maison-des-pratiques-amateurs](http://montreuil.fr/culture/theatre/les-roches-maison-des-pratiques-amateurs) et disponibles en version papier directement aux Roches.  
Les Roches - Maison des pratiques amateurs, 19, rue Antoinette. Renseignements : 01 71 86 28 80 et [maisondesamateurs@montreuil.fr](mailto:maisondesamateurs@montreuil.fr); [lesroches.montreuil.free.fr](http://lesroches.montreuil.free.fr)

Maison populaire

**INSCRIPTIONS**  
**Ateliers d'expression adultes et enfants :** arts plastiques, pop [lab] multimédia, théâtre, danses, musiques et chants, corporel et sportif, langues vivantes et écriture. Consultez la liste des ateliers sur le site de la Maison populaire.  
**Anciens adhérents :** dès le samedi 5 septembre sur place et en ligne dès 10 h ; et du lundi 7 septembre au vendredi 11. Inscriptions ouvertes à tous : dès le samedi 12 septembre sur

place et en ligne dès 10 h et du lundi 14 septembre au vendredi 18 de 14 h à 20 h.

**Reprise des activités le lundi 21 septembre.**  
**Maison populaire**, centre d'art, 9 bis, rue Dombasle. Lundi de 14 h à 21 h, du mardi au vendredi de 10 h à 12 h et de 14 h à 21 h, et le samedi de 10 h à 16 h 30. Fermés les dimanches, jours fériés et vacances scolaires; tél. 01 42 87 08 68; [maisonpop.fr](http://maisonpop.fr)

③ Fablab La Verrière

**ATELIERS**  
**Au fil du lab.** Ados (11/16 ans). Les mercredis après-midi, du 23 septembre au 16 décembre.

**« Jeux dans tous leurs états » :** conception et fabrication numérique d'objets ludiques (3D, découpe laser...). Stage vacances Toussaint.  
**« Lab Cycling » :** conception et fabrication numérique d'objets de décoration à partir de matériaux collectés.

**« Micro lab senior » :** initiation à l'informatique axée sur la communication pour les plus de 60 ans, les jeudis après-midi. Visite du fablab et présentation du Micro lab, le 17 septembre à 10 h sur inscription au préalable en passant au fablab.

**Mercredis et jeudis**  
**Fablab La Verrière, cité de l'Espoir**, 2, place du 19-Mars-1962. Inscription annuelle : 10 € par famille. Tarifs (trimestre) : gratuit pour les habitants des cités Espoir et Jean-Moulin, 90 € pour les Montreuillois, 135 € pour les autres. Ateliers gratuits. Préinscription par e-mail [contact@fablab-laverriere.org](mailto:contact@fablab-laverriere.org); tél : 07 67 95 92 34.

④ Les Curiosités

**ATELIERS**  
Développez et exprimez votre créativité à travers des techniques telles que peinture, dessin, collages, pochoirs,

marqueurs, etc., sous forme ludique et accessible au plus grand nombre.

**Mardis et jeudis**  
**Maison ouverte**, 17, rue Hoche. 6-10 ans : mardi de 17 h 15 à 18 h 45 ; 10-14 ans : jeudi de 17 h 15 à 18 h 45. Tarifs : 140 € par trimestre + adhésion annuelle à l'association (obligatoire), à partir de 2 €. Début de la saison le 29 septembre. Et

**Centre de quartier Pablo-Picasso, cité de l'Espoir**, 8, place du 14-Juillet. Duos parent-enfant (3-5 ans) : samedi de 10 h 15 à 11 h 15 ; 6-10 ans : mercredi et samedi de 11 h 30 à 12 h 30. Tarifs selon le quotient familial (tarifs réservés aux familles montreuilloises) ; de 8 à 90 € par trimestre, cours d'une heure. Possibilité de gratuité avec le Pass' sports loisirs de la CAF + adhésion annuelle à l'association (obligatoire), à partir de 2 €. Tél. 06 85 33 43 50 ou [contact@lescuriosites.org](mailto:contact@lescuriosites.org)

Comme vous émoi

**ATELIERS**  
Ateliers de pratiques artistiques amateurs pour tous.  
**« Le théâtre des myosotis »** (8/12 ans) : mercredi de 14 h à 15 h 30. Tarif : 280 €/an. Inscriptions : [livio.gallou@hotmail.com](mailto:livio.gallou@hotmail.com); tél. 06 95 22 55 24.

**« Le cirque des Ouvriers de joie »** : mercredi de 14 h à 15 h et de 16 h à 17 h (4/6 ans) et de 15 h à 16 h (6/9 ans). Tarif : 120 €/trim. Inscription : [ouvriersdejoie@gmail.com](mailto:ouvriersdejoie@gmail.com); tél. 06 71 55 78 42.

**« L'atelier des arts »**, arts plastiques (8/12 ans) : lundi de 18 h 15 à 19 h 15. Tarif : 340 €/an ou 13 €/séance + adhésion de 10 €. Inscription : [atelierdesarts@gmail.com](mailto:atelierdesarts@gmail.com); tél. 06 16 86 13 29.

**« Circonflexe »**, théâtre (adultes) : mardi de 20 h à 23 h. Tarif : 540 €/an ou 180 €/trimestre + adhésion de 10 €.

Inscription : [contact@cirflexe.com](mailto:contact@cirflexe.com); tél. 06 87 32 89 07.

**« Théâtre Hasta »**, clown (adultes) : lundi ou mardi de 19 h 30 à 22 h 30. Tarif : 770 € (8 mensualités possibles). Inscription : [cecilialuroca@gmail.com](mailto:cecilialuroca@gmail.com); tél. 60 62 63 52 76.

**« La Candela »**, danse (adultes) : mercredi de 18 h 30 à 19 h 30 (reggaeton), de 19 h 30 à 20 h 30 (salsa cubaine débutant) et de 20 h 30 à 21 h 30 (salsa cubaine intermédiaire). Tarif : 280 €/an ou 120 €/trimestre ; 5 € le cours d'essai. Inscription : [lacandelassoc@gmail.com](mailto:lacandelassoc@gmail.com); tél. 06 16 68 60 46.

**« Écris-toi », ateliers d'écriture de chanson (adultes)** : samedi de 14 h à 18 h. Tarifs : 60 €/séance, 50 € en tarif réduit. Inscription : [cecileonce@gmail.com](mailto:cecileonce@gmail.com); tél. 06 07 47 12 47.

**« Contes et autres petites histoires »**, atelier d'arts plastiques (parents/enfants 2-6 ans) : dimanche de 10 h 30 à 11 h 30. Tarif : 15 €/séance et 10 €/personne supplémentaire + adhésion de 10 €. Inscription : [atelierdesarts@gmail.com](mailto:atelierdesarts@gmail.com); tél. 06 16 86 13 29.

**« Comptines du monde »**, éveil musical (parent/enfant 0-5 ans) : samedi tous les 2 mois de 10 h à 11 h. Tarifs : 10 €/séance, 5 €/personne supplémentaire. Inscription : [bountyfamilybooking@gmail.com](mailto:bountyfamilybooking@gmail.com), tél. 06 22 07 06 98.

**Comme vous émoi**, 5, rue de la Révolution. [contact@commevousemoi.org](mailto:contact@commevousemoi.org); tél. 09 50 77 67 89; [commevousemoi.org](http://commevousemoi.org); Facebook : Comme vous émoi.

D'ici ou d'ailleurs

**CHORALE ADULTES**  
Vous aimez chanter ? Rejoignez la chorale D'ici ou d'ailleurs tous les mercredis (hors vacances scolaires). Le répertoire est puisé dans les chants du monde, la chanson française, la musique actuelle, le jazz. À partir du 23 septembre.

**Tous les mercredis**  
Association La Marche des arts, rue Saigne. De 20 h à 21 h 30. Tarif : 245 €/an. Renseignements et inscriptions au 06 43 36 98 89.

Éveil du tout-petit

**ATELIER**  
L'Atelier du tout-petit, atelier

parent-enfant, s'adresse aux enfants de 1 an à 4 ans. Les enfants sont accompagnés par un parent ou un adulte proche. Les activités sont basées sur l'éveil corporel et musical.

**Tous les mercredis**  
**Atelier d'éveil corporel et musical**, 5, avenue Faidherbe. De 9 h à 11 h 45 selon les tranches d'âge. Tarifs : 5 ateliers : 65 € ; 10 ateliers : 125 € ; 15 ateliers : 180 € ; atelier à l'unité : 15 €. Atelier d'essai gratuit. Inscriptions au 06 61 60 07 31 ou [sophie.ouboumour@hotmail.fr](mailto:sophie.ouboumour@hotmail.fr)

Mon lombricomposteur

**ANIMATION**  
Apprenez à fabriquer votre terre et votre engrais « maison ». Port du masque obligatoire à partir de 10 ans (non fourni). Pour tous.  
**Samedi 12 septembre**  
Parc Jean-Moulin - Les Guillauds, Maison du parc. De 15 h à 17 h. Gratuit. Inscription obligatoire. [parcsinfo.seinesaintdenis.fr](http://parcsinfo.seinesaintdenis.fr)

Booster son immunité

**ATELIER CUISINE**  
En cette période de pandémie plus que jamais, il est indispensable de booster son système immunitaire. Pour cela, rien de plus efficace que de faire les bons choix en termes d'alimentation.  
**Samedi 12 septembre**  
Biocoop Un écrivain vert, 6, place Jean-Jaurès. De 11 h à 13 h. Tarif : 45 € ; inscription sur le site [thecuriousmango.com](http://thecuriousmango.com); tél. 06 20 65 46 40.

Land art

**ATELIER INITIATION**  
Observation de la nature, intervention plastique et mise en œuvre de projets en groupe ou en individuel.



③ Au Fablab La Verrière, on conçoit et fabrique numérique.

**12 et 19 septembre**  
Parc des Beaumonts, rue Paul-Doumer. De 15 h à 17 h 30 le 12, et de 11 h à 13 h 30 le 19. Gratuit sur inscription à fabman@club.fr ou 06 11 18 73 41.

**Potager de Récolte urbaine !**  
**ATELIER BRICOLAGE JARDINAGE**  
Participez à la création de deux bacs qui accueilleront des plantes aromatiques en libre-service.

**Mercredi 16 septembre**  
Parc des Beaumonts, rue Paul-Doumer. De 14 h à 18 h. Gratuit. Dès 8 ans.

**Rien ne se perd, rien ne se jette, tout se cuisine !**  
**ATELIER ANTI-GASPI**  
Comment revaloriser les restes de pain, les fruits et légumes défraîchis mais aussi leurs parties oubliées ? Un temps d'échanges et de partage pour tous, qui prendra fin autour d'une dégustation des mets anti-gaspi confectionnés durant ce moment convivial !

**Mercredi 16 septembre**  
Parc des Beaumonts, rue Paul-Doumer. De 14 h à 16 h 30. Gratuit sur inscription à svergati@alriment-asso.org ou 06 46 13 64 56. alriment-asso.org/w

**Tartes salées et sucrées**  
**ATELIER CUISINE**  
Venez apprendre à réaliser de A à Z de merveilleuses tartes salées avec des légumes de saison et des sauces maison aussi saines que gourmandes, et des tartes sucrées aux fruits et un peu de chocolat pour les gourmands.

**Mercredi 16 septembre**  
**Biocoop Un écrivain vert**, 6, place Jean-Jaurès. De 18 h à 20 h. Tarif : adulte 45 €, enfant 10 € ; inscription sur le site thecuriousmango.com ; tél. 06 20 65 46 40.

**Brunch jeux d'écriture**  
**ATELIER**  
Jouez avec les mots pour inventer des textes rigolos sur le thème du départ songeur.

**Dimanche 20 septembre**  
**Maison ouverte**, 17, rue Hoche. De 11 h à 14 h ; tarif : 10 € avec brunch participatif ; réservation recommandée : 06 32 98 82 89 et annedunoyer.jeux.d.ecriture@gmail.com ; jeuxdecriture.wordpress.com

**Cuisine de Récolte Urbaine !**  
**ATELIER CUISINE**  
Récolte urbaine vous propose de préparer votre jus de fruits frais à partir des fruits bio de récupération. L'atelier se déroule dans le haut du parc.  
**Mercredi 23 septembre**  
Parc des Beaumonts, rue Paul-Doumer. De 14 h à 18 h. Gratuit. Dès 6 ans.

**Mobiles nature**  
**ATELIER**  
Réalisation d'un objet décoratif à partir d'éléments naturels, à emporter chez soi. L'atelier se terminera par un goûter offert par l'association Coup de pousses.  
**Mercredi 23 septembre**  
Parc des Beaumonts, rue Paul-Doumer. De 15 h à 17 h 30. Gratuit sur inscription à contact@coupdepousses.com ou helloasso.com/associations/coup-de-pousses

# À l'affiche du Méliès

CINÉMA PUBLIC GEORGES-MÉLIÈS, 12, PLACE JEAN-JAURÈS. TÉL. 01 83 74 58 20

**FESTIVAL RENC'ART AU MÉLIÈS  
DU JEUDI 17 AU DIMANCHE 20 SEPTEMBRE**

## EN PRÉSENCE DE SAMIR GUESMI, GASPARD NOÉ, JUDITH CHEMLA...

Historique association de cinéphiles défenseurs du 7<sup>e</sup> art et de son cinéma montreuillois, Renc'Art au Méliès organise des avant-premières et des rencontres cinématographiques tout au long de l'année. L'association propose aussi annuellement un festival qui porte son nom et qui est désormais bien installé dans la saison. Il s'ouvrira jeudi 17 septembre par la projection d'*Ibrahim*, en présence du réalisateur montreuillois Samir Guesmi. Acteur remarquable et remarqué dans, entre autres, *Andalucia*, d'Alain

Gomis, *Queen of Montreuil*, de Solveig Anspach et quelques dizaines d'autres longs-métrages, Samir Guesmi est passé derrière la caméra pour la première fois avec ce film. *Ibrahim* a obtenu quatre Valois – meilleur film, meilleure mise en scène, meilleur scénario et meilleure musique – au 13<sup>e</sup> festival du film francophone d'Angoulême. Interprété par Abdel Bendaher, il raconte l'histoire d'un jeune garçon à la relation compliquée avec son père (incarné par Samir Guesmi), écailler à la brasserie du Royal Opéra. ■



À gauche le comédien Abdel Bendaher, à droite Samir Guesmi.

### Tarifs du cinéma Le Méliès

Plein tarif : 6 €. Tarif réduit : 5 €. – 26 ans : 4 €. Dernière séance du mardi : 3,5 €

### LE PROGRAMME DE LA QUINZAINÉ

#### DU 9 AU 15 SEPTEMBRE

**ADOLESCENTES**, de S. Lifshitz : Mer.: 16 h, 21 h. Jeu.: 18 h. Ven.: 18 h 30. Sam.: 16 h, 21 h. Dim.: 11 h, 18 h. Lun.: 20 h 15. Mar.: 14 h.  
**ANTIGONE (VO)**, de S. Deraspe : Mer.: 16 h 40. Jeu.: 14 h. Ven.: 20 h 30. Sam.: 16 h 45. Dim.: 20 h 30. Lun.: 14 h. Mar.: 18 h 30.  
**CYRIL CONTRE GOLIATH**, de T. Bornot : Jeu.: 20 h 30 + rencontre. Ven.: 14 h 15. Sam.: 19 h. Dim.: 16 h 15.  
**EFFACER L'HISTORIQUE**, de G. Kervern et B. Delépine : Mer.: 16 h 30, 18 h 45. Jeu.: 14 h. Ven.: 12 h 15, 14 h 30. Sam.: 16 h 45, 21 h. Dim.: 11 h, 14 h, 20 h 45. Lun.: 14 h, 18 h 15. Mar.: 14 h, 20 h 30.  
**EMA (VO – INTERDIT AUX MOINS DE 12 ANS)**, de P. Larrain : Mer.: 17 h 30. Jeu.: 21 h. Ven.: 12 h 15, 18 h 45. Sam.: 18 h 30. Dim.: 11 h 15, 18 h 15. Lun., mar.: 21 h.  
**ÉNORME**, de S. Letourneur : Mer.: 18 h 45. Jeu.: 14 h 15, 20 h 45. Ven.: 12 h 15, 14 h 30. Sam.: 16 h 45, 21 h. Dim.: 13 h 45, 20 h 45. Lun.: 14 h, 18 h. Mar.: 18 h, 20 h 45.  
**LA DARONNE**, de J.-P. Salomé : Mer.: 14 h, 21 h 15. Jeu.: 14 h, 18 h 30. Ven.: 14 h, 16 h 30, 21 h. Sam.: 14 h 15, 21 h 15. Dim.: 11 h 15, 16 h, 21 h. Lun.: 14 h, 18 h 30. Mar.: 14 h, 18 h 30.  
**POISSONSEXU**, d'O. Babinet : Mer.: 19 h. Jeu.: 21 h. Ven.: 12 h, 16 h 15. Sam.: 19 h. Dim.: 11 h, 16 h 15.

Lun.: 21 h. Dim.: 14 h 15.  
**POLICE**, d'A. Fontaine : Mer.: 16 h 15, 18 h 30. Jeu.: 14 h 15, 20 h 30. Ven.: 12 h, 16 h 30, 18 h 45. Sam.: 14 h 15, 18 h 30. Dim.: 16 h 30, 21 h. Lun.: 18 h 15. Mar.: 14 h, 20 h 30.  
**ROCKS (VO)**, de S. Gavron : Mer.: 14 h 15, 20 h 45. Jeu.: 14 h 15, 18 h 15. Ven.: 14 h 15, 21 h. Sam.: 16 h 30, 20 h 45. Dim.: 14 h 15, 18 h 45. Lun.: 14 h, 20 h 45. Mar.: 18 h 15.  
**SOLE (VO)**, de C. Sironi : Mer.: 14 h 30, 21 h 15. Jeu.: 18 h 30. Ven.: 14 h, 18 h 15. Sam.: 14 h 30, 21 h 15. Dim.: 14 h, 18 h 15. Lun.: 18 h 30. Mar.: 21 h.  
**TENET (VO)**, de C. Nolan : Mer.: 14 h 15, 17 h 45, 20 h 45. Jeu.: 18 h, 20 h 45. Ven.: 14 h 30, 17 h 30, 20 h 30. Sam.: 14 h, 18 h 15, 20 h 45. Dim.: 13 h 45, 18 h, 20 h 30. Lun., mar.: 18 h, 20 h 45.  
**UN SOUPÇON D'AMOUR**, de P. Vecchiali : Mer.: 14 h 30. Jeu.: 18 h 15. Ven.: 20 h 45 + rencontre. Sam.: 14 h 30. Dim.: 18 h 30. Lun.: 20 h 30. Mar.: 18 h 15.  
**LA JEUNE FILLE À L'ÉCHO**, d'A. Žebriūnas : Ven.: 12 h 15, 17 h. Sam.: 16 h 30. Dim.: 14 h 15.  
**YUKI, LE SECRET DE LA MONTAGNE MAGIQUE**, de T. Imai : Mer., sam.: 14 h. Dim.: 16 h.  
**LES NOUVELLES AVENTURES DE RITA ET MACHIN**, de P. Kozutsumi et J. Takagi : Mer.: 16 h 15. Sam.: 17 h. Dim.: 11 h 15, 16 h 45.

#### DU 16 AU 22 SEPTEMBRE

**ADOLESCENTES**, de S. Lifshitz : Mer.: 17 h 45. Jeu.: 20 h 30. Ven.: 12 h, 18 h 30. Sam.: 21 h. Dim.: 13 h 45, 20 h 45. Lun.: 14 h 15. Mar.: 18 h.  
**AFRICA MIA (VO)**, de R. Minier et E. Salier : Mer.: 16 h 15. Jeu.: 18 h 30. Ven.: 14 h 15. Sam.: 20 h 45 + rencontre. Dim.: 18 h 45. Lun.: 18 h 15. Mar.: 20 h 30.  
**ANTOINETTE DANS LES CÉVENNES**, de C. Vignal : Mer.: 14 h 30, 18 h 45, 20 h 45. Jeu.: 18 h 15, 20 h 45. Ven.: 12 h 15, 16 h 15, 21 h. Sam.: 14 h 15, 18 h 15 + rencontre. Dim.: 16 h 15, 21 h. Lun.: 14 h, 18 h. Mar.: 18 h 30, 21 h.  
**EFFACER L'HISTORIQUE**, de G. Kervern et B. Delépine : Mer.: 20 h 30. Jeu.: 14 h 15. Ven.: 12 h, 20 h 45. Sam.: 18 h. Dim.: 11 h 15. Mar.: 18 h 15.  
**EMA (VO – INTERDIT AUX MOINS DE 12 ANS)**, de P. Larrain : Mer.: 18 h 15. Ven.: 16 h 30. Sam.: 14 h 30, 20 h 30. Dim.: 20 h 45. Lun.: 20 h 15. Mar.: 14 h 15.  
**ÉNORME**, de S. Letourneur : Mer.: 14 h. Jeu.: 18 h. Ven.: 13 h 55, 19 h. Sam.: 16 h 15. Dim.: 14 h, 21 h 15. Lun.: 20 h 30. Mar.: 18 h 30.  
**HONEYLAND (VO)**, de T. Kotevska et L. Stefanov : Mer.: 20 h 30. Jeu.: 18 h 15. Ven.: 12 h, 21 h 15. Sam.: 14 h 15, 18 h 30. Dim.: 16 h 15. Lun.: 18 h. Mar.: 20 h 45.  
**LA DARONNE**, de J.-P. Salomé : Mer.: 14 h 15, 18 h 45. Jeu.: 20 h 45. Ven.: 12 h 15, 18 h 45. Sam.: 16 h 30,



### FILM DE LA QUINZAINÉ

#### ÉVÈNEMENTS Vendredi 11 septembre

##### - ÉNORME de Sophie Letourneur

*Énorme* part d'un pitch déroutant : Frédéric, 40 ans, veut un enfant, alors que Claire et lui semblaient d'accord pour ne pas en avoir. Il trafique la pilule de sa femme pour qu'elle tombe enceinte contre son gré. Claire se transforme en baleine et Frédéric devient gnangnan. Sophie Letourneur s'interroge, en empruntant à la farce, sur le corps de la femme enceinte, la grossesse et toutes les injonctions sociales qu'elle provoque. La réalisatrice accouche d'un film irrévérencieux mais globalement adoube par la critique conquise. *Séances seniors ouvertes à tous, en partenariat avec le CCAS.*

##### - UN SOUPÇON D'AMOUR, de Paul Vecchiali

Le trentième film d'un fringant jeune homme de 90 printemps : Paul Vecchiali. Il y retrouve la belle Marianne Basler, qu'il avait révélée en 1985 avec *Rosa la rose, fille publique*. Cinéaste libre et indépendant (il produit lui-même le film), Vecchiali déclare : « C'est le film le plus important. Parce que j'ai mis des années avant de pouvoir le faire, parce que c'est là où j'ai le plus de choses à dire aussi. Ce qu'il y a dans ce film, c'est mon état depuis plus de soixante ans. J'ai toujours voulu raconter cette histoire, mais je cherchais un acteur pour jouer mon rôle, et je ne le trouvais pas. Puis j'ai eu l'idée de reporter le rôle sur une femme et de le proposer à Marianne Basler. À partir de là, en trois jours, le scénario était écrit. »

21 h. Dim.: 11 h, 18 h 45. Lun.: 20 h 45. Ma.: 14 h 15, 18 h 15.

**LES CHOSSES QU'ON DIT, LES CHOSSES QU'ON FAIT**, d'E. Mouret : Mer.: 14 h, 16 h 30, 21 h. Jeu.: 14 h, 20 h 15 + rencontre. Ven.: 12 h, 14 h 30, 18 h 30. Sam.: 16 h 30, 21 h 05. Mar.: 14 h, 18 h.

**ROCKS (VO)**, de S. Gavron : Mer.: 16 h 45, 19 h. Jeu.: 20 h 30. Ven.: 14 h 15, 18 h 45. Sam.: 19 h. Dim.: 14 h 15. Lun.: 18 h 30, 20 h 45. Mar.: 20 h 45.

**SOLE (VO)**, de C. Sironi : Mer.: 16 h 30. Jeu.: 18 h 30. Ven.: 14 h 30, 21 h. Sam.: 19 h. Dim.: 14 h 15, 21 h. Lun.: 18 h 30. Mar.: 20 h 30.

**TENET (VO)**, de C. Nolan : Mer.: 17 h 30. Jeu.: 14 h, 20 h 15. Ven.: 16 h. Sam.: 20 h 45. Dim.: 11 h, 18 h 15. Lun.: 14 h, 20 h 15. Mar.: 14 h.

**UN SOUPÇON D'AMOUR**, de P. Vecchiali : Mer.: 21 h. Jeu.: 14 h 15. Ven.: 16 h 45. Sam.: 14 h 30. Dim.: 16 h 45. Lun.: 14 h 15. Mar.: 21 h.

**LA FEMME DES STEPPEES, LE FLIC ET L'ŒUF (VO)**, de Q. Wang : Jeu.: 14 h. Ven.: 21 h 15. Sam.: 18 h 45. Lun.: 18 h 15.

**LA JEUNE FILLE À L'ÉCHO (VO)**, d'A. Žebriūnas : Mer.: 16 h. Ven.: 16 h 55. Sam.: 17 h 10. Dim.: 17 h.

**YUKI, LE SECRET DE LA MONTAGNE MAGIQUE**, de T. Imai : Mer.: 14 h 15. Sam.: 15 h 10. Dim.: 11 h 15, 16 h 30.

**LES MAL-AIMÉS**, d'H. Ducrocq : Mer.: 14 h 30. Sam.: 14 h. Dim.: 14 h 30.

**LES NOUVELLES AVENTURES DE RITA ET MACHIN**, de P. Kozutsumi et J. Takagi : Mer.: 16 h 15. Ven.: 17 h. Sam.: 16 h 45. Dim.: 15 h 45.

Réto Alberto Lattuada  
**GUENDALINA (VO)** : Mer.: 20 h 45. Mar.: 14 h.  
**LES ADOLESCENTES (VO)** : Ven.: 14 h 45. Dim.: 18 h 30.

#### FESTIVAL RENC'ART

**IBRAHIM**, de S. Guesmi : Jeu.: 18 h + rencontre.  
**LES CHOSSES QU'ON DIT, LES CHOSSES QU'ON FAIT**, d'E. Mouret : Jeu.: 20 h 15 + rencontre.  
**ONDINE (VO)**, de C. Petzold : Ven.: 18 h 15.  
**L'ORIGINE DU MONDE**, de L. Lafitte : Ven.: 20 h 30 + rencontre.

**PETIT VAMPIRE**, de J. Sfar : Sam.: 14 h + rencontre.  
**LUX AETERNA**, de G. Noé + surprise : Mer.: 21 h. Jeu.: 14 h 15. Ven.: 16 h 45. Sam.: 14 h 30. Dim.: 16 h 45. Lun.: 14 h 15. Mar.: 21 h.

**ANTOINETTE DANS LES CÉVENNES**, de C. Vignal : Sam.: 18 h 15 + rencontre.  
**AFRICA MIA (VO)**, de R. Minier et E. Salier : Sam.: 20 h 45 + rencontre.  
**OUTRAGE**, de I. Lupino : Dim.: 11 h 15.  
**CHIEN POURRI, LA VIE À PARIS**, de D. Durand, V. Patar et S. Aubier : Dim.: 14 h.

**A COEUR BATTANT**, de K. Ben Rafael : Dim.: 15 h 30 + rencontre.  
**ROUGE**, de F. Bentoumi : Dim.: 18 h + rencontre.

**AUTONOMES**, F. Bégau : Dim.: 20 h 30 + rencontre.



Retrouvez tout le programme du cinéma Méliès en détail sur :

www.montreuil.fr/cinema

## OUVERTURE DE LA SAISON THÉÂTRALE

## LE SPECTACLE VIVANT CONTRE-ATTAQUE

Théâtre, conférences, danse, musique... Le Nouveau Théâtre de Montreuil (NTM) et le Théâtre municipal Berthelot – Jean-Guerrin (TBM) varient formes et disciplines pour toucher tous les publics.

Et si la croyance dans la pluralité des mondes possibles reflétait le désir de s'inventer des ailleurs ? » s'interroge Frédéric Sonntag dans *D'autres mondes*. Cette création, en ouverture de saison du Nouveau Théâtre de Montreuil, entre en résonance avec l'actualité, comme de nombreuses propositions de la programmation du centre dramatique national. « C'est un bon signe, souligne Mathieu Bauer, son directeur. Cela veut dire que les artistes programmés sont préoccupés par les questions d'aujourd'hui. Celles qui nous traversent. » Des questionnements qui se retrouvent dans toutes les disciplines représentées au NTM : danse, musique, théâtre... À l'instar d'Alice Laloy, qui met en scène *Death Breath Orchestra*, une



*Trials of money*, une mise en scène de Christophe Meierhans.

pièce à l'humour absurde où un orchestre, symbole de notre monde, est à bout de souffle. Une création sonore qui entre dans le festival de théâtre et musique *Mesure pour mesure*. L'autre temps fort de cette année, « *America ! America ?* », sera consacré aux États-Unis. « Nous sommes malheureusement rattrapés par une autre actualité, avec le spectacle *Noire* du collectif F71 », retraçant le destin d'une ado qui fit acte de désobéissance civile dans l'Amérique ségrégationniste. Figure majeure du théâtre indépendant new-yorkais, Richard

Maxwel présentera quant à lui *The Evening*, mettant en scène une serveuse de bar, un boxeur et un entraîneur véreux qui discutent de leur avenir, se battent et jouent leur destin sur fond de pop et de rock.

## CROISEMENT DES ESTHÉTIQUES

Du côté du TBM, « nous voulions une ouverture de saison exaltante après le marasme que nous venons de vivre », annonce le responsable de programmation, Patrice Caillet. D'où l'idée de commencer par la célébration des 35 ans

de coopération de Montreuil avec le Mali, à partir d'un assemblage de propositions. « Le 27 septembre, le public passera ainsi dans la même journée du Mali avec la griotte Mah Demba à la Bretagne avec *Tsef Zon(e)*, via La Réunion avec Trans Kabar, groupe de rock maloya. » D'ailleurs, pour déjouer toute nouvelle pause imposée, la compagnie Théâtre de la démesure a imaginé jouer la pièce *Tragédie* sur une célèbre messagerie instantanée. À suivre sur téléphones portables les 1<sup>er</sup> et 2 octobre, où que vous soyez. En revanche, on n'oublie pas de les éteindre lors des représentations de *L'Habileur*, mis en scène par Vincent Goethals et avec le Montreuillois Bernard Bloch dans le rôle-titre. Du 7 au 10 octobre (nous y reviendrons dans le prochain numéro du *Montreuillois*). ■

## Anne Locqueneaux

**SAVOIR PLUS :** NTM, 10, place Jean-Jaurès, nouveau-theatre-montreuil.com  
Ouverture de saison, le 27 septembre au TBM, 6, rue Marcellin-Berthelot. Tél. 01 71 89 26 70 ; resa.berthelot@montreuil.fr ; tmb-jeanguerrin.fr

## Florent Jaumot nous a quittés



VERONIQUE GUILLEN

Florent Jaumot est décédé le 2 septembre à l'âge de 50 ans. Il était arrivé à la Ville de Montreuil en 1999 et occupait des fonctions de régisseur technique et multimédia au café La Pêche. Bassiste du groupe de reggae Différent du reste (DDR). Ami de jeunesse d'Azrock, Florent, ancré dans le tissu associatif local, produisait de la musique et était en contact avec les jeunes artistes de la ville pour des collaborations dans le cadre des missions du café La Pêche. La rédaction du *Montreuillois* et la Ville expriment leurs sincères condoléances à sa famille.

## Réservez les 19 et 20 septembre pour les Journées européennes du patrimoine (JEP)

Les JEP 2020 auront une saveur un peu particulière, avec des événements et des jauges forcément réduits en raison des règles sanitaires liées au Covid-19. Alors, pensez à réserver pour (re)partir à la découverte de l'hôtel de ville, et notamment de sa monumentale toile *Au temps d'harmonie*, signée Paul Signac. L'autre rendez-vous incontournable est celui de l'église Saint-Pierre-Saint-Paul. Au Centre Tignous d'art contemporain, c'est le patrimoine artistique et culturel qui est mis en lumière, avec des temps forts



*Chair de graphisme* au Centre Tignous.

autour de l'expo *Chair de graphisme*. Si le patrimoine se révèle aussi dans les Murs à

pêches, l'association HF Égalité organise à Comme vous émoi, dans le cadre des Journées du patrimoine, une conférence théâtralisée sur le rapport entre les femmes créatrices et leurs compagnons. Et pour sa première participation aux JEP, le TBM – Jean-Guerrin propose une expo photos de Mark Maborough et une création sonore de Benjamin MiNiMuM, qui restitue de façon subjective le patrimoine sonore de Montreuil. ■ A.L.

**SAVOIR PLUS :** Détails du programme et réservations sur [montreuil.fr/culture](http://montreuil.fr/culture)

## À la Maison pop

Laure Brisa est en résidence musicale à la Maison populaire en septembre 2020 pour la création *Des comètes*, programmée au MAAD in 93, festival musical, pour une cocréation avec Canblaster le 25 septembre 2020. Samedi 26 septembre, *La Clinique du queer – Honest music for honest people*. Performances musicales DJ set, films et expo, massages shiatsu, ateliers de fabrication numérique. Maison populaire, centre d'art, 9 bis, rue Dombasle. Tél. 01 42 87 08 68 ; [maisonpop.fr](http://maisonpop.fr)



TÊTE DE L'ART

GILLES DELBOS

AURORE POURTEYRON  
Elle met ses textes en peinture

La comédienne et plasticienne Aurore Pourteyron, « très tôt baignée dans la couleur et la matière grâce à un père artiste peintre », lance un concours d'écriture dont le point de départ est l'une de ses œuvres. « L'idée m'est venue l'an passé lors des portes ouvertes des ateliers d'artistes, où j'avais la chance d'être accueillie par l'association Comme vous émoi, car je n'ai pas d'atelier à Montreuil. Beaucoup de personnes se sont lancées dans l'interprétation de mes toiles, me donnant ainsi l'envie d'imaginer ce concours. Ce qui m'intéresse ici, c'est de voir quels sont les différents récits qui peuvent émerger à la vue d'un même et unique tableau. » Un jury composé d'auteurs, comédiens, etc. sélectionnera trois fictions,

qui seront lues par des comédiens accompagnés par un musicien, le 11 octobre à 15 h à Comme vous émoi. Polar, science-fiction, romances, comédies... tous les genres sont admis pour imaginer un texte n'excédant pas 15 minutes de lecture. Un jeu qui rejoint le travail initial de la Montreuilloise, puisqu'il a justement commencé par « lier le verbe et la peinture en posant mes textes sur la toile ». Collages, objets et surtout jouets, la plasticienne explore moult matières et supports pour les détourner de leur utilisation première. Enfance perdue, « extrapolation » de la femme... Son travail, dans lequel le thème du corps est omniprésent, symbolise, dit-elle, « la violence de la vie ». ■ A.L.

## Pour les 35 ans de Montreuil – Yelimané, concert de Mah Damba

**M**ontreuil fête cette année ses 35 ans de coopération avec Yelimané (région de Kayes, au Mali). Une coopération qui porte sur des sujets aussi divers que la question de la promotion féminine et des droits des femmes, la lutte contre la désertification, le développement économique ou encore l'eau et l'assainissement. Une coopération qui a toujours pu s'appuyer sur la diaspora et sur le réseau associatif montreuillois. Une belle occasion de rappeler que la culture a toujours su rapprocher nos territoires, même en temps de crise. Pour célébrer cette coopération, un grand concert mandingue de la diva Mah Damba est offert, en partenariat avec Rares Talents. Mah Damba vit depuis les années 1980 à Montreuil, où elle continue à assumer son rôle de griotte auprès de la communauté malienne. Pour son nouvel album, elle revient à l'acoustique. ■

**SAVOIR PLUS :** Dimanche 27 septembre, 18 h. Théâtre municipal Berthelot, 6, rue Marcelin-Berthelot.



TOMMACGEEHAN

## Plan de relance national, aides locales de la municipalité et d'Est Ensemble... La rentrée incertaine des acteurs culturels

Près de 10 % de la population active de Montreuil travaille dans le secteur culturel. Entre plan de relance national et aides locales de la municipalité, les acteurs culturels se battent pour réinventer leur métier en temps de crise sanitaire.

« Nous vivons quelque chose de stupéfiant, une énorme panne. Mais on réagit et on se réinvente, pour rester vivants. » Les propos de Mathieu Bauer, metteur en scène et directeur du Nouveau Théâtre de Montreuil, illustrent bien l'état d'esprit des professionnels de la culture en cette rentrée sous Covid-19. Fin juillet, le ministère de la Culture estimait que le secteur culturel avait enregistré une baisse de 23 milliards d'euros de son chiffre d'affaires par rapport à 2019, dont une grande part dans le spectacle vivant (théâtre, concerts, etc.). Face à la crise, « l'attitude de tous nos partenaires locaux a été exemplaire », affirme Mathieu Bauer. « Tout ce que



La Montreuilloise Delphine Biron est violoncelliste à l'Orchestre de Paris. Le 5 septembre, à l'occasion de « Musique au balcon », elle a offert au public réuni place Jean-Jaurès une suite de Bach.

l'on pouvait faire, on l'a fait, en discussion constante avec les professionnels », assure Alexie Lorca, adjointe à la culture à Montreuil et vice-présidente d'Est Ensemble.

### SOUTIEN MUNICIPAL

À Montreuil, où le secteur culturel emploie autour de

10 % de la population active, la municipalité a marqué son soutien en organisant et finançant l'initiative des « Musiques au balcon », concerts gratuits donnés dans les rues ou aux fenêtres de la ville. La commune a aussi décidé de reprogrammer des spectacles annulés sur les scènes municipales

(Berthelot, Les Roches). Des subventions aux scènes privées (la Girandole, les Instants chavirés) ont été maintenues. À l'échelle intercommunale, Est Ensemble a débloqué à la fin du mois de juillet un fonds de soutien pour le secteur culturel d'un montant de 300 000 €.

À côté des aides publiques locales, le plan national de relance de 2 milliards d'euros, annoncé par la ministre de la Culture Roselyne Bachelot, laisse des questions en suspens. « C'est un geste, quoique moins important qu'en Allemagne, mais on attend de voir comment cette somme sera utilisée. Car la réalité, c'est que beaucoup de professionnels de la culture risquent de ne pas se relever », note Alexie Lorca.

### PRIVILÉGIER LES PLUS FRAGILES

De fait, le plan prévoit 614 millions d'euros pour le patrimoine, contre 13 millions d'euros pour « l'emploi artistique ». Or, selon Denis Gravouil, secrétaire général de la CGT spectacle et montreuillois, « il y a urgence à soutenir les plus fragiles, les jeunes qui sortent de formation, les auteurs et autrices, les intermittents qui débutent, sans oublier tous ceux qui font vivre les pratiques amateurs dans nos quartiers ». ■

GILLES DELBOS

### Jacqueline Odinet nous a quittés



Jacqueline Odinet nous a quittés le 13 mai dernier, à l'âge de 80 ans. Elle avait débuté son bénévolat au centre social Espéranto en 2015 en participant à l'accompagnement à la scolarité des enfants du CP dans l'apprentissage de la lecture et de l'écriture. Dynamique et solidaire, elle était présente lors des repas partagés, contribuait au compost du quartier et prenait une part active dans les animations proposées. Jacqueline participait régulièrement aux projets intergénérationnels, revenant ainsi dans une posture d'accompagnement des enfants du quartier vers la découverte et l'apprentissage ludique.

### Ateliers théâtre gratuit en famille

À la Ruffinerie, la compagnie Alter Écho propose des ateliers gratuits de théâtre en famille. Une réunion sera organisée le 13 septembre à 11 h afin de choisir avec les habitants du quartier les horaires des ateliers de théâtre qui se tiendront chaque dimanche jusqu'en mai prochain. « Ces ateliers seront l'occasion pour les familles d'échanger à travers le théâtre », indique Christiane Leprévost, de la compagnie Alter Écho. Rendez-vous à la Ruffinerie, 68, rue des Ruffins. Tél.: 07 69 27 65 38.

Pour nous transmettre des informations relatives à votre quartier, contactez : [juliette.testa@montreuil.fr](mailto:juliette.testa@montreuil.fr)

PERMANENCE DES ÉLUS : page 28.

DATES DE L'ENLÈVEMENT DES ENCOMBRANTS AU 0 805 055 055



VERONIQUE GUILLEN

### À L'HONNEUR

**à Kheira Benabderrahmane**  
Habitant au Morillon, cette maman de deux garçons a donné de son temps pendant le confinement. Bénévole, elle a accompagné des seniors du quartier dans leurs déplacements médicaux, pour faire leurs courses et les aider à se procurer des attestations de sortie. Kheira a aussi apporté du tissu aux Femmes du Morillon pour la fabrication de masques. « La solidarité et le contact humain sont nécessaires dans nos vies », affirme celle qui a eu un coup de foudre pour Montreuil, où elle habite depuis 2005.

## PLACE DES RUFFINS. Nouvelle entrée sur Montreuil, éclairage rénové et retour du marché !

La rénovation entamée en 2019 s'achève. De nouveaux équipements, un éclairage public refait, des espaces verts agrandis et un système de récupération des eaux de pluie... Sont programmés, pour le 19 septembre, le retour du marché, le matin et, à 17 h, l'inauguration du centre de quartier.

Les habitants peuvent le constater, les travaux de la place des Ruffins sont achevés. Commencée en juillet 2019 et dotée d'un budget de 1 100 000 €, cette rénovation a permis de modifier la place et d'en faire un espace central de cette partie de la ville. La place est complètement métamorphosée. À l'installation de sols en béton et à la rénovation de l'éclairage public, il faut ajouter la



VERONIQUE GUILLEN

Végétalisation, nouveaux bancs publics, récupération des eaux de pluie : la place des Ruffins devient un lieu central pour Montreuil.

mise en place d'un système de récupération des eaux de pluie et la pose de bancs publics. Ce n'est pas tout. La place a été agrandie sur son versant sud, des brumisateurs vont être mis en service, et les espaces verts, eux aussi agrandis autour du

bassin, offriront des espaces de fraîcheur aux habitants pour les futurs beaux jours. Une nouvelle clôture, qui est actuellement en cours de finition, permettra en outre de se rendre directement de la place au parc Montreuil.

### RETOUR DU MARCHÉ

Après des retards dus aux conditions météo, puis au confinement et aux mesures sanitaires, la fin des travaux sonne également pour tous les habitants du quartier la réinstallation sur la place du marché des Ruffins. Ce fameux marché avait été déplacé au début des travaux entrepris sur le parking de la piscine des Murs à pêches. Il fera son grand retour dès le 19 septembre et sera présent deux fois par semaine, les mercredis et samedis matin. La nouvelle place des Ruffins se retrouve donc au cœur du quartier, proche du centre de quartier des Ruffins (situé au-dessus de la poste) mais également du tramway T1 à venir. Dorénavant halte paisible pour les habitants qui la traversent, elle accueillera également, à terme, de nombreux événements ludiques et culturels. ■

## Des bornes antistationnement à la montreuilloise

L'Office public de l'habitat montreuillois (OPHM), le centre social Espéranto et l'antenne de quartier Blancs-Vilains ont monté un projet pour la décoration des sphères antistationnement. Récemment installées autour de la place Le Morillon, ces dernières ont pour fonction de faciliter la collecte des ordures ménagères, rendue très difficile par le stationnement des autos. Ces sphères ont été customisées par les habitants et deux collectifs

du quartier : L'ArtÀvous et Hardeco. « Nous nous sommes saisis de cette opportunité pour remettre les artistes du quartier à l'honneur », explique Kadjidia Doucouré, directrice du centre social. Le centre a proposé aux collectifs et aux habitants des thématiques. Dans ce cadre, le collectif Hardeco a travaillé avec les jeunes du quartier autour du thème de la nature, tandis que le collectif L'ArtÀvous a œuvré avec les seniors sur les artistes oubliés. ■



VERONIQUE GUILLEN

Ces bornes ont été customisées par des habitants du quartier.





VERONIQUE GUILLEN

**COUP DE CHAPEAU**

à Bakari Sambaké

Avec le collectif d'associations de Branly – Boissière, Bakari a métamorphosé l'ancien parking des Roches, devenu « place Ketanou » pour les riverains. Conducteur d'engins de profession, armé d'une scie et d'un tournevis, il a fabriqué, en bénévole, de nombreux meubles urbains à partir de palettes en bois. Amour de l'art et... du collectif : « Nous avons créé de la beauté et de la convivialité à partir de rien. Parce que nous nous sommes rassemblés, nous avons avancé ensemble. »

**Un portillon pour le Champ de poires**

DR

Les agents du service Jardin et nature en ville ont posé durant l'été un portillon piétonnier doté d'un sas antiscooter au square du Champ de poires, avenue Salvador-Allende. L'objectif étant d'offrir une sécurité maximale aux aires de jeux pour enfants situés dans le square. Non loin, sur la plaine Jules-Verne, une petite clôture a également été installée, pour sécuriser l'espace des brumisateurs.

**TRAVAUX. Nouvelles places, nouveaux commerces, livraison de logements neufs... Ça bouge à la ZAC !**

Les travaux ont repris dans la ZAC Boissière – Acacia. Sont attendus à l'automne : 70 nouveaux logements sociaux, la restauration de l'escalier patrimonial, une nouvelle aire de jeux... Suivez le guide.



GILLES DELBOS

Place Colette-Lepage, au cœur de la ZAC Boissière – Acacia.

En cette rentrée 2020, la ZAC Boissière – Acacia s'ancre davantage dans le paysage de la Boissière. Près de 500 logements ont déjà été livrés, sur un total de 1 200 prévus. En juillet, la résidence de logements sociaux Thomas-Sankara, sise dans la rue éponyme, a accueilli ses nouveaux habitants (voir ci-dessous). D'ici à la fin de l'année, dans cette même rue, l'OPHM prévoit la livraison de soixante-dix nouveaux logements. En face de cet immeuble bardé de bois et « économe », la société Nexity a démarré l'aménagement de la place Niki-de-Saint-Phalle.

Elle devrait être achevée à l'automne et accueillera une aire de jeux pour enfants. Situé entre cette future place et la place Colette-Lepage, qui ouvre sur le boulevard de la Boissière, le monumental escalier en pierre, vestige des réservoirs d'eau de la fin du XIX<sup>e</sup> siècle, est en cours de restauration et offrira bientôt un belvédère de choix.

**UN GROUPE D'IMMEUBLES**

Entre les rues de Rosny et de l'Acacia ont débuté les travaux préparatoires à la construction d'un nouveau groupe d'immeubles (baptisé « G » sur la carte de la ZAC, qui est disponible sur Internet), qui comprendra 300 logements, dont une centaine de logements sociaux. Le groupe scolaire Odru est

doté de quatre maternelles et deux élémentaires supplémentaires (ainsi que d'un nouveau préau). Le Syndicat des eaux d'Île-de-France (Sedif) poursuit la réhabilitation de la station de pompage. Ces travaux, d'un montant de 7 millions d'euros, concernent les émissions sonores, l'embellissement des façades et la végétalisation du toit. La plupart des locaux commerciaux cherchent preneurs. Selon Frédéric Molossi, adjoint délégué aux commerces, « le quartier est en devenir, mais son potentiel est énorme, et nous privilégions la qualité ». À l'instar de la marque Côme, qui doit installer au cœur de la ZAC une cuisine centrale pour ses restaurants parisiens. Les habitants, eux, s'organisent, en lien avec l'antenne de quartier Jules-Verne. Une première association de riverains est déjà en cours de création ! ■

**Permanences de l'antenne**

Les permanences de l'antenne Jules-Verne sont ouvertes, sur rendez-vous, à prendre en appelant le 01 71 89 26 75.

Emploi :

le mardi de 9 h 30 à 12 h.

Écrivain public :

le mardi, de 14 h à 17 h.

Accompagnement

psychologique :

le vendredi, de 9 h à 12 h.

**Masques pour tous**

L'association des commerçants et riverains de la Boissière lance l'opération « Masques pour tous ». Sur le boulevard de la Boissière, les commerçants associés à l'opération proposent, jusqu'au 15 septembre, des boîtes de 50 masques au prix de 4 €.

**Témoins des Trois-Communes**

L'association Passerelle de mémoire lance un appel à témoignages sur le quartier des Trois-Communes. Avec, en toile de fond, les questions des frontières de la ville et de l'identité montreuilloise. Contact : Pierre Goupillon, au 06 13 45 11 67, ou passerelldememoire@gmail.com

Pour nous transmettre des informations relatives à votre quartier, contactez : [jfmonthel@montreuil.fr](mailto:jfmonthel@montreuil.fr)

PERMANENCE DES ÉLUS : page 28.

COMPOST : place Jules-Verne, le mercredi après-midi.

DATES DE L'ENLÈVEMENT DES ENCOMBRANTS AU 0 805 055 055

**Résidence Thomas-Sankara : HLM et participatif**

La résidence Thomas-Sankara est une expérience unique à Montreuil de logement social « participatif ». Pendant plus de dix ans, des habitants, au sein de l'association Praxinoscope (nom d'une invention cinématographique montreuilloise), ont planché sur le projet avec l'OPHM, la Ville et un cabinet d'architecture spécialisé dans l'habitat participatif, Archiethic. À deux pas du groupe scolaire Odru, l'immeuble de haute qualité environnementale a

été livré en juin. Il comprend treize logements (du studio au T4), dont quatre réservés au droit au logement opposable (Dalo). La résidence dispose d'un jardin collectif, d'une chambre d'amis commune et d'une salle polyvalente. Les membres du Praxinoscope prévoient l'ouverture de cette dernière sur le quartier, pour y accueillir par exemple les paniers hebdomadaires d'une future Amap (association pour le maintien d'une agriculture paysanne). ■



GILLES DELBOS

L'immeuble comprend neuf logements sociaux participatifs.

# Livraison de repas & service à domicile

**Au choix :** 3 entrées, 3 plats et 2 garnitures...

**Livraison de repas quotidienne\***  
Cuisine traditionnelle, Formules diététiques...

Interventions 7 jours sur 7 et 12 mois sur 12  
Aide aux repas, courses, lever, coucher, aide à la toilette, accompagnement extérieur, stimulation...  
Travaux ménagers, repassage

Déjeuner à la carte : 14,30 €  
Déjeuner équilibre : 13,45 €

\* Livraison des repas du week-end le vendredi

Devis gratuit personnalisé avec prise en compte de vos aides éventuelles APA, PCH, CNAV... Chèques CESU, ADPA acceptés.  
Déduction fiscale : nous consulter...

**01 48 57 06 21**

Et la vie devient plus simple...

**le Service au Quotidien**

102, avenue de la Résistance 93100 MONTREUIL - [www.service-quotidien.fr](http://www.service-quotidien.fr)

Organisme agréé par l'État

**Family Sphere**

LE SPÉCIALISTE DE  
**la garde d'enfants**  
À DOMICILE

Sorties d'écoles, accompagnement aux activités, garde d'enfants le mercredi, garde en journée pour nourrissons, baby-sittings...

**FAMILY SPHERE MONTREUIL**  
80 rue de Paris, 93100 Montreuil, ou par téléphone au 01 80 92 50 10  
[contact.montreuil@family-sphere.fr](mailto:contact.montreuil@family-sphere.fr)  
[www.family-sphere.com](http://www.family-sphere.com)

**CITROËN**

**Entretien et réparation toutes marques**

Vente de voitures neuves et d'occasion

Réparateur agréé

**GARAGE MOLIÈRE WILSON**  
16, rue Molière - 93100 MONTREUIL  
Tél. : 01 42 87 16 22

Vous accueille du lundi au vendredi de 8h30 à 12h et de 13h30 à 18h00

Climatisation, suspension, échappement, freins, pneumatiques

**les bierVues**

A PARTIR DE **19€\***

VOTRE PAIRE DE LUNETTES COMPLÉMENTAIRE ADAPTÉE À VOS USAGES  
COMME VOUS VOULEZ, QUAND VOUS VOULEZ!

SPORT SOLAIRE  
CONDUITE ÉCRAN

\*Tarifs valables à partir de 19€ jusqu'au 31/12/2020 pour l'achat simultané d'une paire de lunettes complémentaire à la paire de lunettes principale. Autres tarifs avantageux. Conditions détaillées en magasin. Ce dispositif médical est un produit de santé réglementé qui porte le titre de cette réglementation le marquage CE. Visaudio SAS - RCS Paris 492 361 597 au capital social de 6 000 000 euros. Photo non contractuelle. Crédit photo : Getty Images.

Pour plus d'information, rendez-vous sur [www.ecoutervoir.fr](http://www.ecoutervoir.fr) ou dans votre magasin :  
**ÉCOUTER VOIR, CC CROIX DE CHAUX, 6 BOULEVARD DE CHANZY, 93100 MONTREUIL, TÉL : 01 48 57 48 93**

**ÉCOUTER VOIR**  
OPTIQUE MUTUALISTE

**SEMI MO**

**OU STATIONNER VOTRE VÉHICULE ?**

Parking CROIX DE CHAUX  
3 rue Parmentier  
93100 MONTREUIL

Stationnement horaire et diverses formules d'abonnement trimestriel pour Voiture, Moto et Vélo.

**Parking sous vidéosurveillance**

Contactez-nous  
Parking Croix de Chaux  
3 rue Parmentier  
93100 MONTREUIL  
Tél : 01 48 51 53 50  
[parc.croixdechaux@semimo.fr](mailto:parc.croixdechaux@semimo.fr)

**Parking Malin**

# BRAVO AUX FÉMININES DU RCM, QUI ÉVOLUENT EN FÉDÉRALE 2 !

Créée *ex nihilo* il y a quatre ans, la section féminine du Rugby club montreuillois a bien grandi depuis : son équipe des + 18 ans va évoluer cette saison en Fédérale 2, l'équivalent de la 3<sup>e</sup> division. Un grand bond en avant pour le club.

On entre dans la cour des grands. On sait que sur le terrain, ça va être très dur mais c'est un challenge qu'on avait toutes très envie de relever. » Nina, capitaine de l'équipe féminine des + 18 ans du Rugby club montreuillois, a le sourire aux lèvres. Courant octobre – sauf rebond épidémique –, elle va disputer sous les couleurs de son club la première journée de Fédérale 2, le troisième échelon national, au sein d'un groupe qui comprendra des équipes franciliennes et des Hauts-de-France. Une fierté pour cette joueuse expérimentée qui joue au poste de deuxième ligne. « On change de monde, estime Louisou, figure du RCM et manager de la section féminine. Jusqu'ici, on jouait à 10, là on va enfin évoluer à 15, comme une vraie équipe de rugby. » Un changement qui nécessite en amont beaucoup de travail. « Il va falloir revoir le placement des joueuses sur le terrain, apprendre à faire des touches (à 10, il n'y en a pas), mais aussi à jouer les mêlées, car on va se retrouver avec des packs qui poussent



JEAN-LUC TABUTEAU

Évoluant dorénavant à 15, les rugbywomen du RCM évoluent cette année dans un championnat officiel.

très fort », détaille le coach. L'autre nouveauté est l'arrivée prochaine d'un entraîneur qui s'occupera spécifiquement des lignes arrière, tandis que Louisou sera dévolu aux avants.

## UN STADE MUNICIPAL AU NIVEAU

Pour sa première saison à ce niveau de compétition, le RCM ne se berce pas d'illusions. Le club sait pertinemment que la plupart de ses adversaires lui sont supérieures sur le papier. « On ne repart pas de zéro mais presque, admet Louisou. C'est une année de transition. On ne va pas se mettre une pression inutile, on est là pour se faire plaisir. » Fussent-elles outsiders, les Montreuilloises auront

quelques atouts à faire valoir : le RCM pourra s'appuyer sur une partie de l'équipe des - 18 ans, qui a atteint la finale de son championnat l'an passé, sur une dizaine de nouvelles joueuses, venues pour la plupart grâce au bouche-à-oreille, plus d'autres encore en provenance de clubs comme Villejuif ou Bagneux, à la faveur d'une entente conclue durant l'été. Soit au total un groupe de 30 filles plus motivées que jamais. « Quand j'ai rejoint le club il y a quatre ans au moment de sa création, c'était pour vivre des défis comme celui-là, raconte Ruth, qui a l'habitude de naviguer entre les postes de demi de mêlée et de demi d'ouverture. Le fait de jouer à 15 dans un champion-

nat officiel va nous motiver davantage. On va se donner à fond à l'entraînement, histoire de ne pas être ridicules le dimanche (sourire). » Et Nina de lui emboîter le pas : « En partant du principe qu'on se fera rétamé tous les week-ends, on ne peut avoir que de bonnes surprises. Du coup, nous n'avons aucune appréhension, simplement hâte d'en découdre. » À défaut d'expérience, les filles peuvent se targuer d'avoir un stade digne de ce nom. Dotée d'une pelouse synthétique de grande qualité et de vestiaires flambant neufs (dont certains seront réservés aux féminines), l'enceinte Robert-Barran a, pour sûr, déjà validé son ticket pour la Fédérale 1. ■ Grégoire Remund

## Les deux piscines de la ville retrouvent leurs horaires habituels



VERONIQUE GUILLEN

Après avoir adopté des horaires spécifiques cet été (ouverture uniquement l'après-midi) afin de limiter le nombre de baigneurs et de respecter les consignes sanitaires nationales, les deux piscines de Montreuil, le stade nautique Maurice-Thorez et les Murs à pêches (comme d'ailleurs l'ensemble du réseau Est Ensemble), ont retrouvé leurs horaires d'ouverture habituels depuis le 31 août. Leur jauge restera cependant limitée à 80 % de la capacité d'accueil normale. À la piscine des Murs à pêches, le sauna et le hammam sont de nouveau accessibles. Le premier est limité à deux personnes en même temps, et le second à cinq. Enfin, les jets d'eau et autres bains bouillonnants sont également de nouveau en service. Les baigneurs doivent toutefois respecter une distanciation physique d'au moins 1 mètre.

## « Sport dans les parcs » : pas de saison 4 pour le moment

La 4<sup>e</sup> saison de « Sport dans les parcs » aura-t-elle lieu avant que l'automne reprenne ses droits ? La reconduction de ce dispositif municipal qui permet de pratiquer une activité physique (tai-chi, yoga, parcours sport santé et renforcement musculaire) de manière gratuite et encadrée dans les trois parcs de la ville, et qui connaît un franc succès depuis sa création (4 500 participants par an lors des deux dernières éditions) paraît compromise en raison de la reprise épidémique du Covid-19. Espérons que « Garde la pêche », sa déclinaison hivernale organisée dans les gymnases de la ville et proposée en général début novembre, connaîtra un destin différent.

## VÉLO. Où faire réparer son destrier à Montreuil ?

Quelques adresses utiles pour l'adepte de la petite reine : Montreuil cycles vélos et VAE, 11, rue du Capitaine-Dreyfus (entretien, réparation et vente sur rendez-vous) ; Oh Cyclo, 1, boulevard Henri-Barbusse (atelier de réparation associatif, coopératif et solidaire, emmené par une équipe multitâche, bienveillante et accueillante, qui utilise le vélo comme outil d'aide à l'insertion sociale et/ou professionnelle) ; Cycles du château, 4, rue de Lagny (un magasin qui assure montage et entretien, et propose des accessoires ; sans oublier bien sûr Décathlon, 67 bis-79, rue de la République, qui dispose d'un atelier réparation efficace et performant. ■ G. R.



GILLES DELBOS

Oh Cyclo, atelier de réparation associatif, coopératif et solidaire bien connu des cyclistes montreuillois.

# QUELQUES CONSEILS POUR RENDRE LEURS COULEURS AUX JARDINS ET AUX FLEURS

Retrouver son jardin ou son balcon après un été caniculaire et quelques semaines de vacances peut être déprimant. Pourtant, tout n'est pas perdu, loin de là. Voici quelques conseils, glanés auprès des jardiniers du service municipal Jardin et nature en ville, pour faire repartir les végétaux.

Tout le monde n'a pas une nièce ou un voisin sympa venu arroser pendant que l'on barbotait dans la mer ou faisait la sieste à l'ombre loin de chez soi. Mais même avec cette aide bienvenue, les coups de chaleur de l'été ont été tels en région parisienne que plantes en pots, arbres, arbustes et massifs fleuris ont forcément souffert. Sauf si l'on a installé un arrosage automatique, comme c'est le cas pour les massifs en zone « soignée » de la ville. Effectivement, les dégâts sont moindres, juste une floraison moins spectaculaire. Les arbustives comme les fuchsias, les abutilons, ou les arbustes de haie non arrosés, ont davantage souffert du manque d'eau. Quand on rentre, on se désole de voir la pelouse grillée, les fleurs séchées, les feuilles des arbres jaunies avant l'heure. On ne pleure pas, mais on prend son sécateur, on observe et on



Plantes en pot, arbres, arbustes et massifs fleuris ont souffert des chaleurs d'été.

nettoie les fleurs fanées, les branches et tiges qui cassent. On gratte aussi un peu l'écorce : si c'est vert, il y a de l'espoir, il peut aussi y avoir de petits bourgeons çà et là ! Les vivaces, c'est coriace ; avec un bon arrosage, ça repart. On aère la terre (avec une grelinette si l'on en possède une, une griffe pour les pots et autour des fleurs). Évidemment, on arrose, de préférence le matin tôt ou, à défaut, le soir. En tout cas, jamais pendant la journée, car l'eau s'évapore et l'on crée un effet loupe qui grille le feuillage. L'arrosage doit être modéré mais fréquent, il n'est pas question d'asphyxier les racines. Les massifs fleuris seront sans doute arrachés plus tard cette année : si l'arrière-saison est belle, autant en profiter le plus longtemps possible. En revanche, les prairies fleuries totalement sèches seront fauchées plus tôt. Elles repartiront de plus belle l'an prochain ! ■ Catherine Salès

## ● Balcons et terrasses

Éliminez les fleurs séchées, qui fatiguent les plantes, et débarrassez-vous des saisonnières qui ne vous offriront pas de nouvelle floraison. On peut tailler pétunias, sauges, géraniums (ou pélargoniums) qui ont souffert pendant l'été mais peuvent croître à nouveau. Les grimpantes ne sont pas toutes égales face à la canicule. Les clématites pourront paraître toutes desséchées. Mais si on les arrose, et que l'on met du terreau à l'automne, elles pourraient peut-être repartir au printemps suivant.

## ● Au jardin

Avant de couper ce que l'on croit mort, vérifiez qu'il n'y a pas de bourgeons ! Le jaunissement prématuré des feuilles est un moyen de défense contre la sécheresse. Une pelouse grillée n'est pas jolie, mais elle se régénérera dès qu'il recommencera à pleuvoir. À l'avenir, semez du trèfle, qui résiste mieux à la sécheresse que le gazon. Il n'est pas trop tard pour diviser les iris des jardins dont les rhizomes prennent trop de place dans vos massifs et de bouturer les lavandes vieillissantes.

## EN VEDETTE



### L'abelia

Idéal pour petits jardins, l'abelia fleurit tout l'été jusqu'aux gelées et embaume d'un parfum délicat. C'est un arbuste facile à placer, plutôt au soleil ou à mi-ombre, dans une haie libre ou en isolé.

## ● En intérieur

Si vous avez pris les bonnes mesures avant de partir (demandé à quelqu'un de venir arroser - pas trop -, regroupé vos pots dans un endroit lumineux mais surtout pas au bord d'une fenêtre en plein soleil), il y a de bonnes chances que vos plantes d'intérieur soient toujours en vie, et simplement pas belles à voir. Commencez par bassiner les pots dont le substrat est totalement desséché. Il faut que l'eau puisse s'écouler. Arrosez régulièrement, et nettoyez les plantes de leurs parties séchées et jaunies.

## Comment prendre rendez-vous avec votre nouvel élu de quartier

**BAS-MONTREUIL – RÉPUBLIQUE / ÉTIENNE-MARCEL – CHANZY / BOBILLOT**  
Antenne vie de quartier République,  
59, rue Barbès. Tél. : 01 71 86 29 10.

**BAS-MONTREUIL – RÉPUBLIQUE**

Maison du Bas-Montreuil Lounès-Matoub,  
4-6, rue de la République.

**Dominique Attia** : pour prendre rendez-vous : 01 48 70 63 96.

**Olivier Stern** : pour prendre rendez-vous : 01 48 70 64 93.

**BAS-MONTREUIL – ÉTIENNE-MARCEL – CHANZY**

Centre de quartier Jean-Lurçat,  
5, place du Marché.

**Marie-Hélène Carlier** : pour prendre rendez-vous : 01 48 70 64 93.

**Romain Delaunay** : pour prendre rendez-vous : 01 48 70 64 51.

**BAS-MONTREUIL – BOBILLOT**

**Mélanie Le Gourrière** : pour prendre rendez-vous : 01 48 70 69 69.

**Olivier Madaula** : pour prendre rendez-vous : 01 48 70 64 84.

**LA NOUË – CLOS-FRANÇAIS / VILLIERS – BARBUSSE**  
Antenne vie de quartier,  
100, rue Hoche.  
Tél. : 01 71 86 29 35.

**LA NOUË – CLOS-FRANÇAIS**

Maison de quartier Annie-Fratellini,  
2-3, place Jean-Pierre-Timbaud.

**Belaid Bedreddine** : pour prendre rendez-vous : 01 48 70 63 96.

**Nathalie Leleu** : pour prendre rendez-vous : 01 48 70 64 51.

**VILLIERS – BARBUSSE**

Maison de quartier Gérard-Rinçon  
30, rue Ernest-Savart.

**Olivier Charles** : sur rendez-vous au 01 48 70 64 93.

**Karine Poulard** : pour prendre rendez-vous : 01 48 70 64 84.

**SOLIDARITÉ – CARNOT / CENTRE-VILLE / JEAN-MOULIN – BEAUMONTS**

Antenne vie de quartier Gaston-Lauriau,  
35, rue Gaston-Lauriau.  
Tél. : 01 71 86 29 30.

**SOLIDARITÉ – CARNOT**

Centre de quartier Mendès-France,  
59, rue de la Solidarité.

**Danielle Creacheadec** : pour prendre rendez-vous : 01 48 70 62 25.

**Wandrille Jumeaux** : pour prendre rendez-vous : 01 48 70 64 51.

**CENTRE-VILLE**

**Mohamed Abdoulbaki** : pour prendre rendez-vous : 01 48 70 62 25.

**Mireille Alphonse** : sur rendez-vous au 01 48 70 69 69.

**JEAN-MOULIN – BEAUMONTS**

Maison de quartier,  
35, rue Gaston-Lauriau.

**Anne Ternisien** : sur rendez-vous au 01 48 70 64 93.

**Richard Galera** : pour prendre rendez-vous : 01 48 70 69 69.

**RAMENAS – LÉO-LAGRANGE / BRANLY – BOISSIÈRE**

Antenne vie de quartier Jules-Verne,  
65, rue Édouard-Branly.  
Tél. : 01 71 89 26 75.

**RAMENAS – LÉO-LAGRANGE**

Centre de quartier des Ramenas,  
149, rue Saint-Denis.

**Baptiste Perreau** : pour prendre rendez-vous : 01 48 70 64 77.

**Michelle Bonneau** : pour prendre rendez-vous : 01 48 70 63 96.

**BRANLY – BOISSIÈRE**

Antenne vie de quartier Jules-Verne,  
65, rue Édouard-Branly.

**Philippe Lamarche** : pour prendre rendez-vous : 01 48 70 63 96.

**Catherine Serres** : pour prendre rendez-vous : 01 48 70 64 84.

**BEL-AIR – GRANDS-PÊCHERS – RENAN / SIGNAC – MURS À PÊCHES**

Centre de quartier Marcel-Cachin,  
2, rue Claude-Bernard.  
Tél. : 01 71 89 26 55.

**BEL-AIR – GRANDS-PÊCHERS – RENAN**

Centre de quartier Marcel-Cachin,  
2, rue Claude-Bernard.  
Tél. : 01 71 89 26 55.

**Haby Ka** : pour prendre rendez-vous : 01 48 70 64 93.

**Amine Mbarki** : pour prendre rendez-vous : 01 48 70 64 51.

**SIGNAC – MURS À PÊCHES**

Centre de quartier Marcel-Cachin,  
2, rue Claude-Bernard.  
Tél. 01 71 89 26 55.

**Florent Gueguen** : sur rendez-vous au 01 48 70 64 93.

**Dominique Glemas** : pour prendre rendez-vous : 01 48 70 64 01.

**RUFFINS – THÉOPHILE-SUEUR / MONTREUIL – LE MORILLON**

Antenne vie de quartier Blancs-Vilains,  
77, rue des Blancs-Vilains.

Lundi de 9 h à 12 h 30 et de 14 h à 18 h 30 et du mardi au vendredi de 9 h 30 à 12 h 30 et de 14 h à 18 h.

Tél. 01 48 70 64 08.

**RUFFINS – THÉOPHILE-SUEUR**

Maison de quartier, place du Marché-des-Ruffins,  
141, bd Théophile-Sueur.

**Yann Leroy** : pour prendre rendez-vous : 01 48 70 66 96.

**Muriel Bensaïd** : pour prendre rendez-vous : 01 48 70 64 51.

**MONTREUIL – LE MORILLON**

Mairie annexe,  
77, rue des Blancs-Vilains.

**Florian Vigneron** : pour prendre rendez-vous : 01 48 70 64 01.

**Florian Vigneron** : pour prendre rendez-vous : 01 48 70 69 69.

### Conseiller départemental

**CANTON NORD**  
Les permanences de **Frédéric Molossi**, vice-président du conseil départemental ont lieu sur rendez-vous au 01 43 93 93 77.

### Conseiller régional

**Taylan Coskun**, sur rendez-vous au 01 48 58 60 06.

# MONTREUIL HONORE FRANTZ FANON, GRANDE FIGURE DE L'ANTICOLONIALISME

La fresque est spectaculaire, à l'angle du 160, boulevard Théophile-Sueur et de la rue Maurice-Bouchor : une effigie de Frantz Fanon. Psychiatre et essayiste martiniquais très impliqué dans le combat du FLN en Algérie, Fanon est une figure majeure de l'anticolonialisme et du tiers-mondisme.

**A**utant qu'un petit Français de Martinique, c'est un futur républicain forcené qui naît en 1925, fils d'un fonctionnaire des douanes, franc-maçon comme l'est à l'époque la petite bourgeoisie radicale-socialiste de l'île. L'élève du lycée Victor-Schoelcher de Fort-de-France est aussi brillant que le sera l'étudiant de la faculté de médecine de Lyon, où il soutiendra en 1951 sa thèse en psychiatrie. En 1942, alors qu'il n'a encore que 17 ans et n'est pas encore bachelier, Frantz Fanon rejoint clandestinement l'île de la Dominique pour s'enrôler dans les forces de la France libre et défendre cette République qui, en 1848, a aboli l'esclavage. À 19 ans, il intègre le 5<sup>e</sup> Bataillon de marche des Antilles et arrive à Casablanca pour y attendre le débarquement de Provence.

Le camp à Casablanca est divisé en trois sections : les Européens, auxquels sont assimilés les 500 Antillais parce que citoyens français, puis les Arabes « indigènes » et, enfin, les « Sénégalais », qui regroupent tous les ressortissants de l'Afrique noire française. Le bataillon de Fanon remonte le Rhône, atteint le Doubs, Strasbourg. Il n'échappe pas au jeune soldat antillais que la population libérée craint ses soldats « de couleur ».

Retour à Fort-de-France en 1945. Bac. Lecture passionnée des philosophes Maurice Merleau-Ponty et Jean-Paul Sartre. Actif soutien à la candidature communiste d'Aimé Césaire aux législatives. Faculté de médecine à Lyon. Stage à l'hôpital psychiatrique de Saint-Alban-sur-Limagnole, en Lozère.

En 1952, Frantz Fanon publie *Peau noire, masques blancs*, essai vigoureux et volontiers satirique, dans lequel il interroge l'aliénation et les relations Noirs-Blancs.

Nommé en 1953 médecin chef d'une division psychiatrique de l'hôpital de Blida-Joinville, en Algérie, il découvre un univers psychiatrique conformiste, mais mâtiné d'esprit colonialiste. Sa prise de conscience du fait colonial continue de se parfaire lorsqu'il doit traiter des tortionnaires de la police française. L'hôpital de Blida-Joinville ayant hébergé clandestinement des combattants des deux organisations indépendantistes, l'Armée de libération nationale (ALN) et le Front de libération nationale (FLN), Robert

« Pendant la colonisation, le colonisé n'arrête pas de se libérer entre neuf heures du soir et six heures du matin. »



L'auteur de la fresque, JBC, voit en Frantz Fanon « un des théoriciens du droit des peuples à s'autodéterminer ».

Lacoste, gouverneur du territoire, expulse Fanon, croit-il, vers Paris.

Rompant avec la nationalité française, Fanon rejoint en fait Tunis, y exerce son travail de psychiatre dans un hôpital déserté par les Français et devient

ambassadeur du Gouvernement provisoire de la République algérienne. Il collabore à l'organe de presse du FLN, *El Moudjahid*, dont il devient un des principaux rédacteurs. En 1959, il publie *L'An V de la révolution algérienne* (aussi appelé *Sociologie d'une révolution*). L'année suivante, Fanon, atteint d'une leucémie, travaille sur *Les Damnés de la terre*. En 1961, affaibli, il parvient, à Rome, à rencontrer Jean-Paul Sartre, que durant trois jours il abreuve d'informations, de théories et d'observations. Sartre en tirera la substance de la préface tant souhaitée par Fanon pour cet ouvrage, qui deviendra un classique mondial de la littérature politique de combat.

Frantz Fanon meurt aux États-Unis le 6 décembre 1961, quelques mois avant l'indépendance de l'Algérie. Il est enterré en Algérie. ■



En 1952, juste après avoir soutenu sa thèse de médecine en psychiatrie, Frantz Fanon publie son premier livre, *Peau noire, masques blancs*. En 1959, *L'An V de la révolution algérienne*. En 1961, *Les Damnés de la terre*. Et, enfin, en 1964, à titre posthume, *Pour la révolution africaine*.

## L'agenda des aînés

Renseignements, adhésions ou inscriptions auprès du service Personnes âgées, pôle animation retraités, CCAS. Informations et inscriptions : tél. 01 48 70 61 66 ou 01 48 70 66 12.

Pour toutes les activités, n'oubliez pas votre masque. Gel à disposition sur place.



Atelier au fablab.

### ■ PAR LE PÔLE ACTIVITÉS SENIORS DU CCAS

Inscription obligatoire au pôle seniors (au plus tôt 3 semaines avant la date de la sortie)

#### Visite du Fablab

**Judi 17 septembre à 10 h**  
Visite du fablab, présentation/échanges, information sur l'atelier Micro lab senior, qui propose de l'initiation à l'informatique axé sur la communication pour les plus de 60 ans. RDV directement au fablab, cité de l'Espoir, 2, place du 19-Mars-1962. Gratuit. Inscription auprès du fablab au 07 67 95 92 34.

#### Réunion d'information et de prévention

**Mardi 22 septembre à 14 h**  
Réunion d'information et de prévention en direction des seniors afin de les aider à se prémunir des actes d'incivilité et de réduire les risques de se faire cambrioler. RDV au centre social La Noue, 100, rue Hoche. Gratuit. Sans inscription.

#### Paristartour : quartier Etoile-Champs-Élysées

**Judi 24 septembre après-midi**  
Visite guidée avec conférencier et pause boisson offerte au parc Monceau avec animation quiz.

Tarifs : 7 € ou 10 €. Prévoir 2 tickets RATP. Préinscriptions du 14 au 16 septembre uniquement par téléphone au 01 48 70 61 66.

#### Atelier de prévention équilibre en mouvement (PRIF)

Adhésion obligatoire au pôle senior pour le suivi des cours.

#### – Réunion de présentation : Mercredi 16 septembre à 10 h

Centre de quartier Les Ramenas. **Judi 24 septembre à 14 h 30**  
Salle Jean-Lurçat.

#### ET – Test de début : Jeudi 17 septembre de 14 h à 17 h

Centre de quartier Les Ramenas. **Lundi 28 septembre de 14 h 30 à 17 h**  
Salle Jean-Lurçat.

#### ■ PAR L'ÉPICERIE SOLIDAIRE

**Ateliers d'écriture, ludique, arts créatifs, atelier santé**  
**Vendredi 29 mars à 14 h 20**  
Pour tous renseignements et inscriptions : 01 83 64 37 24 ou 06 16 84 14 30.

**MONTREUIL RASSEMBLÉE****Rentrée : des moyens pour nos écoles et nos quartiers**

En raison de la crise sanitaire, la rentrée scolaire 2020 a été abordée avec encore plus de vigilance que les années précédentes. Les 11 600 enfants de Montreuil ont pu reprendre le chemin de l'école dans de bonnes conditions d'accueil. Il en a été de même dans les crèches dont les locaux ont été réaménagés pour garantir la sécurité sanitaire sans entraver les besoins de jeu et de mouvement. Les équipes - enseignants et personnel communal - étaient présentes et ont permis que cette rentrée se déroule sereinement.

Alors que la crise sanitaire engendre une crise sociale, nous regrettons que l'Éducation nationale ait persisté dans ses mesures de carte scolaire et ait décidé de fermer des classes, malgré la demande du maire, dès le 2 avril, d'un moratoire sur ces fermetures. Après six mois de quasi-interruption, une reprise sereine, sans classe surchargée, aurait permis de créer de meilleures conditions pédagogiques et d'éviter que les inégalités ne se creusent davantage. Nous demandons un plan d'urgence pour l'école, qui exclut les fermetures de classes, et des moyens humains et matériels afin que les enfants de Montreuil aient accès à la connaissance pour devenir des citoyens libres et critiques. La rentrée est aussi marquée par la

crise sociale qui frappe le pouvoir d'achat des montreuillois-es dans les quartiers populaires. Face à l'augmentation du chômage, des impayés de loyers, de l'explosion de la demande d'aide alimentaire, moins d'1 % des crédits du plan de « relance » gouvernemental sont destinés aux plus modestes quand les entreprises sont massivement soutenues sans contrepartie sociale ni écologique. Exigeons un plan qui réponde aux urgences sociales et climatiques dans nos quartiers ! ■

Montreuil Rassemblée

**MONTREUIL INSOUMISE****Une rentrée solidaire et combative**

Les conséquences sociales de la crise sanitaire sont immenses. Conditions de la rentrée scolaire, masques, tests et nouveaux protocoles entraînent de nombreuses questions. Notre devoir en tant qu'élus-e-s et Insoumis-e-s est d'abord de porter un message de solidarité. Cette crise a aggravé les difficultés d'enseignement. Soulignons le travail extraordinaire mené par le personnel éducatif et les parents d'élèves pour cette rentrée. En dépit des directives floues, tous les efforts ont été déployés dans notre ville pour permettre aux enfants

de retourner à l'école. Mais beaucoup manquent à l'appel. Pourtant, depuis le confinement, associations et enseignants ont œuvré sans relâche contre le décrochage scolaire.

Ainsi, l'annonce de fermetures de classes n'est résolument pas adaptée à la situation. Celles-ci aboutiraient à une concentration des effectifs, en contradiction avec les protocoles requis. Pour le gouvernement, la recherche d'économie prime sur les conditions d'enseignement et la santé des enfants et enseignants. L'Éducation nationale doit revenir sur ces décisions.

En outre, si les masques sont obligatoires dans les établissements

scolaires alors ils doivent être gratuits. Les Insoumis-e-s portent ce combat à l'Assemblée.

Celui-ci ne s'arrête pas là car c'est tout notre système de santé qu'il faut sauver. Depuis plusieurs années, le personnel soignant alerte sur la crise de l'hôpital public par manque de moyens humains et financiers. Nous nous battons pour garder notre hôpital.

Enfin, pour enrayer l'épidémie, Montreuil a mis en place un centre de dépistage gratuit et sans rendez-vous sur la place Aimé Césaire. Plus que jamais, nous restons déterminé-e-s pour notre santé et notre éducation. ■ Contact@fimontreuil.fr

**MONTREUIL SOCIALISTE****Une rentrée scolaire pas comme les autres**

La crise sanitaire du COVID-19 a des impacts conséquents sur la scolarité des jeunes montreuillois.e.s. La fracture numérique et le manque de moyens de l'État pour assurer la continuité pédagogique a laissé des traces. Le constat de l'aggravation d'inégalités préexistantes durant le confinement ne peut rester sans réponse sous peine de pénaliser encore plus les enfants issus des familles les plus modestes.

Cette rentrée, pas comme les autres, s'est déroulée dans un contexte sanitaire qui nous demande chaque jour d'être plus vigilants.

Malgré les constats de fragilités et de disparités entre les élèves, nous ne pouvons qu'exprimer notre incompréhension sur la décision de l'Académie de fermer, après la rentrée, plusieurs classes dans les écoles de la Ville. Nous soutenons bien évidemment l'idée d'un moratoire sur toutes les fermetures pour cette année scolaire afin d'offrir les meilleures conditions d'accueil et d'enseignement à tous les enfants.

Nous demandons donc également plus de moyens et plus d'accompagnement pédagogique pour nos jeunes montreuillois.e.s. L'État doit agir vite, les professeurs sont sous tension et les élèves des familles les plus fragiles à l'abandon !

La Ville a poursuivi ses engagements pour permettre le bon déroulement de cette rentrée particulière. Lors du précédent mandat, des actions ambitieuses ont été menées à la fois sur le bâti scolaire et le projet éducatif territorial. Pour nous socialistes, cette mandature doit être l'occasion d'amplifier ce mouvement, car nous considérons l'éducation comme une priorité fondamentale. ■

Montreuil Socialiste : Michelle Bonneau, Olivier Stern, Loline Bertin, Frédéric Molossi, Karine Poulard, Amin Mbarki, Céline Heduin, Romain Delaunay. contact@montreuil-socialiste.fr

**GÉNÉRATION.S MONTREUIL ÉCOLOGIE ET SOLIDARITÉ****Une rentrée pour l'écologie, la solidarité et la démocratie**

Pendant le confinement ont émergé de nombreuses questions sur des thèmes aussi variés que la protection sanitaire, les soins, l'alimentation, la valorisation des métiers, le lien social, le pouvoir d'achat, les libertés publiques, la citoyenneté, la culture, l'éducation, les solidarités actives... Il s'agit maintenant d'apporter certaines réponses afin de redessiner un monde plus équitable, écologique et solidaire au quotidien et satisfaire les attentes des habitant.e.s.

Élu.e.s, institutions, associations et personnes privées ont agi pour que les citoyen.ne.s les plus fragiles bénéficient du soutien et des aides les plus urgentes. Ce fut aussi l'occasion pour tou.te.s les habitant.e.s de se reconnecter au territoire voire de le redécouvrir, mettant en évidence l'importance du local dans toutes ses dimensions (économique, environnementale, sociale, culturelle, cadre de vie) et du lien social (voisinage, associatif). Les transitions sociales, écologiques, environnementales et économiques sont donc plus que jamais un sujet pertinent dans le débat politique, éclairé par l'expérience des deux mois de confinement et de quatre mois de post-confinement

difficiles. Notre groupe politique a tiré les enseignements de la crise de la COVID-19 et des solidarités partagées qui permettent d'envisager d'autres modèles pour notre société.

Nous sommes convaincu.e.s que les décisions publiques perdent de leur efficacité, en cette période de transition, si elles sont formalisées de manière verticale et sans tenir compte de l'expertise d'usage des citoyens. «Écoute, débat, partage et co-construction» : voilà notre feuille de route pour un dialogue constructif des élu.e.s et de la société civile afin de proposer des solutions. ■ Groupe Génération.s Montreuil Écologie et Solidarité

**EELV - MONTREUIL ECOLOGIE****Un Plan de relance inadéquat aux besoins sociaux, écologiques et sanitaires**

Le « plan de relance » présenté par le gouvernement confirme la non prise en compte des besoins sociaux des populations et des enjeux de la transition écologique. Avec de nouvelles baisses d'impôts en faveur des entreprises sans aucune conditionnalité sociale ou environnementale, le gouvernement abdique toute ambition sociale et écologique. **Santé** : La pandémie du COVID a mis en évidence le besoin de lutter contre les déserts médicaux et de soutenir notre Hôpital public, lour-

dement endetté. Nous sommes pour une reprise de la dette par l'État, dans un département où la surmortalité confirme la surexposition de certaines populations et les fortes inégalités.

**Chômage** : Alors que sont annoncées 800 000 destructions d'emplois dans le pays, le plan de relance prévoit d'en créer 160 000 ! La hausse du chômage va toucher des territoires comme le nôtre, ses nombreux jeunes, sans qu'aucune stratégie y réponde.

**Alimentation** : La crise a mis en évidence les tensions qui pèsent sur l'approvisionnement des populations de nos villes en denrées alimentaires de qualité, le plan gouvernemental persiste dans le soutien

à l'agriculture industrielle d'exportation au détriment d'une agriculture paysanne de proximité, avec des circuits courts.

**Rénovation énergétique** : Chacun s'accorde sur la nécessité d'investir massivement pour l'efficacité énergétique des bâtiments et contre la précarité énergétique : les sommes allouées dans le plan de relance sont très insuffisantes. Le groupe municipal EELV- Montreuil écologie déplore l'inadéquation du plan de relance aux besoins du pays et confirme son ambition d'apporter des réponses à l'échelle locale. ■ Groupe EELV-Montreuil écologie : Mireille Alphonse, Djamel Leghmizi, Liliana Hristache, Wandrille Jumeaux, Anne-Marie Heugas. www.montreuil.ecologie.com

**MONTREUIL LIBRE****Montreuil : une belle endormie**

En ce mois de septembre, nous vous souhaitons à tous une très bonne reprise et une excellente rentrée scolaire ! Malheureusement, certains parents d'élèves ont eu la désagréable surprise de découvrir la fermeture de classes. Une fois de plus, le maire n'a pas de solution. Pourtant, quand on veut on peut. La très bonne performance de l'université Paris-Saclay en est un parfait exemple. Pour la première fois, une université française est classée parmi les premières universités mondiales dans le classement de Shanghai ! Ce résultat incroyable est le fruit d'une vision :

celle de créer un pôle d'excellence à l'échelle mondiale.

Gouverner, c'est prévoir. Or, la municipalité n'a aucune vision, elle subit :

- « L'insécurité ? C'est un problème de police nationale,

- La saleté des rues ? C'est Est-ensemble,

- Les transports ? C'est la région,

- Les fermetures de classes ? C'est le rectorat... »

Le Maire se comporte comme un préfet qui déroule le code des collectivités territoriales. Cette gestion court-termiste explique le décrochage de qualité de vie entre Montreuil et ses voisines : Vincennes,

Saint-Mandé ou Rosny. Pour s'en convaincre, il suffit de parcourir le site ville-ideale.fr. Montreuil a la note de 4/10 faisant office de cancre par rapport à ses voisines (Saint-Mandé 7/10, Vincennes 8/10, Rosny 7/10...). La montée des prix de Montreuil est liée à des facteurs exogènes : la montée des prix des villes voisines. Les nouveaux habitants de Montreuil n'y viennent pas par choix mais par défaut. Il faut renverser cette fatalité. Aujourd'hui, Montreuil a le bonnet d'âne de la classe, mobilisons-nous pour qu'elle devienne enfin première de la classe ! ■

Union du Centre et de la Droite - Julien Guillot - Murielle Mazé  
montreuilibre@gmail.com

**MOVICO****Une rentrée de doutes**

Rarement rentrée n'aura été à ce point compliquée, incertaine et même parfois angoissante en cette année d'épidémie qui nous plonge tou.te.s dans l'inédit et les doutes. Masques, pas masques ou peut-être que si, tests ou pas tests, où et comment... ? On ne peut pas dire que les hésitations et consignes contradictoires des autorités gouvernementales aident beaucoup à se rassurer et à s'organiser. Et pourtant il faut bien vivre, bien tenter de s'adapter au « nouveau normal » alors même que bon nombre de familles et en tout cas les plus précaires souffrent et s'inquiètent.

De ce point de vue on ne peut que regretter l'absence d'accompagnement digne de ce nom de la part de la municipalité montreuilloise. Pas ou peu d'infos concernant la rentrée, la prise en charge des enfants, le soutien aux familles. Même ce journal municipal paraît bien trop tard par rapport à ce qui aurait été nécessaire pour aider au mieux les Montreuillois.es à gérer la reprise de septembre. Remarquons d'ailleurs, plus généralement, que globalement il ne s'est pas passé grand chose depuis près de 4 mois que la nouvelle municipalité est aux affaires. Quand nombre de villes ont dès les premières semaines commencé à mettre en œuvre des mesures fortes en faveur du climat, de la santé et de la qualité de vie de

leurs habitants : abords d'écoles piétonnisés, îlots de fraîcheur créés, plantations, zones à circulation apaisée mises en place... à Montreuil... ? RIEN.

Il faut dire que le maire était peut-être trop occupé à se faire élire président d'Est Ensemble... Un cumul qui laisse dubitatif sur le temps qui sera réellement consacré aux Montreuillois.es, leurs problèmes, leurs besoins, leurs demandes.

Nous vous souhaitons malgré tout cela la meilleure rentrée possible et des jours meilleurs ! ■

MOVICO - Pierre SERNE - Choukri YONIS

**MENUS DES RESTAURANTS SCOLAIRES**

Quinzaine du lundi 14 au vendredi 25 septembre 2020

**LE MIDI MENUS MATERNELLE et ÉLÉMENTAIRE service à la table**

	LUN 14/09	MAR 15/09	MER 16/09	JEU 17/09	VEN 18/09	LUN 21/09	MAR 22/09	MER 23/09	JEU 24/09	VEN 25/09
<b>ENTRÉE</b>	MENU VÉGÉTARIEN Salade de penne bio et brocolis au pesto rouge			Amuse-bouche : Fromage Fournols (uniquement en élémentaire) Melon bio	Salade coleslaw bio Gouda bio Vinaigrette moutarde		Carottes râpées bio Vinaigrette moutarde à l'ancienne	Œuf dur bio Mayonnaise dosette	MENU VÉGÉTARIEN Cake paprika poivron tomate du chef (farine locale) Sauce fromage blanc aux herbes	
<b>PLAT</b>	Nuggets de blé Courgettes bio à la provençale	Émincé de bœuf charolais sauce caramel Carottes bio et pommes de terre persillées	Pavé de hoki PDU sauce au citron Ratatouille bio et semoule bio	Pilon de poulet LR au jus Pommes noisettes	Sauté de thon sauce armoricaine Riz bio	Sauté d'agneau LR sauce charcutière Pommes de terre cubes bio persillées	Poisson pané frais et quartier de citron Poêlée de légumes bio et pâtes bio	Rôti de dinde LBR sauce crème champignons Petits pois bio	Boulettes de sarrasin, lentilles et légumes Sauce tomate Légumes couscous bio et semoule bio	Courmientier de lieu (courgettes bio) Salade verte bio Vinaigrette moutarde
<b>PRODUIT LAITIÈRE</b>	Yaourt bio brassé à la fraise	Pont-l'évêque AOP	Emmental bio	Crème dessert bio chocolat		Comté AOC	Yaourt bio à la myrtille		Petit suisse nature bio	Coulommiers bio
<b>DESSERT</b>		Fruit bio	Fruit bio		Abricotier bio du chef	Fruit bio		Fruit bio		Couffle de purée de pommes et bananes bio
<b>PAIN</b>	Pain bio	Pain de campagne bio	Petit pain bio	Pain bio	Pain de campagne bio	Pain de campagne bio	Pain bio	Petit pain bio	Pain de campagne bio	Pain bio

**LE MIDI MENU ÉLÉMENTAIRE en self-service**

	LUN 14/09	MAR 15/09	MER 16/09	JEU 17/09	VEN 18/09	LUN 21/09	MAR 22/09	MER 23/09	JEU 24/09	VEN 25/09
<b>ENTRÉE</b>	MENU VÉGÉTARIEN Salade de Penne bio et brocolis au pesto rouge			Amuse-bouche : Fromage Fournols Melon bio	Salade coleslaw bio Salade verte bio Gouda bio Vinaigrette moutarde		Carottes râpées bio Vinaigrette moutarde à l'ancienne	Œuf dur bio Mayonnaise dosette	MENU VÉGÉTARIEN Cake paprika poivron tomate du chef (farine locale) Sauce fromage blanc aux herbes	
<b>PLAT</b>	Nuggets de blé Courgettes bio à la provençale	Émincé de bœuf charolais sauce caramel Carottes bio et pommes de terre persillées	Pavé de hoki PDU sauce au citron Ratatouille bio et semoule bio	Pilon de poulet LR au jus Pommes noisettes	Sauté de thon sauce armoricaine Riz bio	Sauté d'agneau LR sauce charcutière Pommes de terre cubes bio persillées	Poisson pané frais et quartier de citron Poêlée de légumes bio et pâtes bio	Rôti de dinde LBR sauce crème champignons Petits pois bio	Boulettes de sarrasin, lentilles et légumes Sauce tomate Légumes couscous bio et semoule bio	Courmientier de lieu (courgettes bio) Salade verte bio Vinaigrette moutarde
<b>PRODUIT LAITIÈRE</b>	Yaourt bio brassé à la fraise Yaourt bio brassé à la vanille	Pont-l'évêque AOP	Emmental bio Gouda bio	Crème dessert bio chocolat Crème dessert bio à la vanille		Comté AOC	Yaourt bio à la myrtille Yaourt bio au citron		Petit suisse nature bio Fromage blanc bio	Coulommiers bio
<b>DESSERT</b>		Fruit bio au choix	Fruit bio		Abricotier bio du chef	Fruit bio au choix		Fruit bio au choix		Couffle de purée de pommes et bananes bio
<b>PAIN</b>	Pain bio	Pain de campagne bio	Petit pain bio	Pain bio	Pain de campagne bio	Pain de campagne bio	Pain bio	Petit pain bio	Pain de campagne bio	Pain bio

**LES GOÛTERS pour tous**

<b>GOÛTER</b>	Baguette bio Pâte à tartiner bio Fruit bio Briquette de lait fraise	Chausson aux pommes Yaourt nature sucré Fruit	Baguette bio Confiture d'abricot Petit fromage frais aux fruits Jus de pomme	Madeleine longue Yaourt à boire aromatisé fraise Fruit bio	Baguette bio Chocolat au lait et noisettes bio Fruit bio Lait demi-écrémé	Napolitain marbré chocolat Fromage blanc nature Jus de pomme	Baguette bio Pâte à tartiner bio Yaourt à boire aromatisé abricot Fruit bio	Croissant Compote de poires allégée en sucre Briquette de lait chocolaté	Baguette bio Confiture de fraise Yaourt nature Briquette de jus multi-fruits	Baguette bio Emmental Fruit bio
---------------	---	---	--	--	---	--	---	--	--	---------------------------------

AOC : Appellation d'origine contrôlée / AOP : Appellation d'origine protégée / PDU : pêche durable / LR : Label Rouge

Produit issu de l'agriculture biologique et/ou du commerce équitable

**LE SOIR : LES CONSEILS DE NOTRE DIÉTÉTICIENNE CLARISSE SALVA-GANDER**

	LUN 14/09	MAR 15/09	MER 16/09	JEU 17/09	VEN 18/09	LUN 21/09	MAR 22/09	MER 23/09	JEU 24/09	VEN 25/09
<b>DÎNER</b>	Riz cantonais Morbier Nectarine	Clafoutis aux légumes grillés Petit suisse Pastèque	Salade de lentilles aux légumes Faiselle Raisin	Tarte courgette et chèvre Salade verte Fromage blanc à la vanille	Moussaka Abondance Poire	Gratin de légumes d'automne Petit suisse Pomme	Salade de haricots verts Bruschetta à l'italienne Compote	Salade piémontaise Cantal Pêche	Bâtonnets de carottes Galette épinards saumon Crème dessert	Pâtes à la bolognaise Fromage blanc Prune

**Notre conseil de nutrition : le raisin, fruit de la rentrée**

Qu'il soit jaune, vert ou noir, le raisin est un fruit énergétique et rempli de vitamine B qui vous aidera à faire face à la rentrée. Gorgé d'eau et de minéraux, il est à déguster durant les mois de septembre à novembre, quand son goût est le plus appréciable. Pour bien choisir votre raisin, prenez-le en grappes pas trop serrées et vérifiez que les grains ne sont ni trop fermes, ni trop mous ou tachetés. Idéal dans les salades de fruits ou bien pour accompagner un plateau de fromages, ce fruit peut également se déguster poêlé avec du poisson ou des viandes blanches, pour un côté sucré salé.



**MAIRIE :** Hôtel de ville, place Jean-Jaurès 93105 Montreuil Cedex. Tél. 01 48 70 60 00.

**SITE INTERNET :** montreuil.fr

**MAIRIE ANNEXE DES BLANCS-VILAINS :**

77, rue des Blancs-Vilains. Tél. 01 48 70 60 80.

**SESAM :** Signaler les problèmes dans l'espace public, tél. 01 48 70 66 66. E-mail : sesam@montreuil.fr

**Est Ensemble Grand Paris**  
**Infos déchets**  
**0 805 055 055**  
N° gratuit depuis un poste fixe ou mobile

**DÉCHÈTERIE :** 127, rue Pierre-de-Montreuil. Tél. 0805 055 055.

**URGENCES**

**PHARMACIENS DE GARDE**

**La pharmacie Maarek,**

26, rue de Paris, est ouverte

7 jours sur 7, 24 heures sur 24.

**La pharmacie Khaless,** 67, rue de

Paris, est ouverte 7 jours sur 7,

de 9 h à 22 h.

**MAISON MÉDICALE DE GARDE**

**Composer le 15**

le samedi de 12 h 30 à 20 h,

le dimanche et les jours fériés de

8 h à 20 h pour une consultation

au centre municipal de santé

Bobillot, 11, rue du Sergent-

Bobillot. M° Croix-de-Chavaux.

Bus 115, arrêt Croix-de-

Chavaux - Rouget-de-Lisle.

**SOS SANTÉ 15**

**Le 15** vous met en contact

24 heures sur 24 avec un service

d'urgence : un médecin, voire le

Samu si cela s'avère nécessaire.

**ASSOCIATION AIDES**

Dépistage du VIH gratuit,

le vendredi de 18 h à 21 h,

4 bis, rue de Vitry.

**Tél. 01 48 18 71 31.**

**ADDICTION ALCOOL**

**VIE LIBRE**

Un groupe de parole se tient

les lundis et jeudis de 18 h à 20 h,

au 77, rue Victor-Hugo

(sous le centre de santé).

**Tél. 06 24 86 37 75.**

**MALTRAITANCE**

**Tél. 3977.** Maltraitance personnes

âgées, personnes handicapées.

**PÉDIATRES DE GARDE**

**Composer le 15.**

**URGENCES HOSPITALIÈRES**

**Centre hospitalier**

**intercommunal André-Grégoire,**

56, boulevard de la Boissière.

**Tél. 01 49 20 30 76.** Urgences

polyvalentes (adultes, enfants,

maternité).

**AIDE HANDICAP ÉCOLE**

**Tél. 0800 73 01 23.**

**NUMÉRO D'URGENCE POUR LES SOURDS**

**Tél. 114,** un numéro gratuit ouvert

7 jours sur 7, 24 heures sur 24,

pour joindre le 17, le 18 et le 115.

**STOP DJIHADISME**

Pour prévenir une radicalisation

violente.

**Tél. 0800 00 56 96.**

**Le Montreuillois**

**Journal d'informations municipales.**

Altais, 1, place Aimé-Césaire, 93100 Montreuil.

Tél. 01 48 70 64 47, e-mail : lemontreuillois@montreuil.fr

**Directeur de la publication :** Patrice Bessac.

**Directeur de la communication :** Denis Vemclefs.

**Rédaction en chef :** Elsa Pradier.

**Secrétariat de rédaction :** Grégory Protche.

**Première maquettiste :** Anastasia Rosinovsky.

**Maquette :** Cécile Wintrebert, Sébastien Thomassey.

**Rédaction :** Anne Locqueneaux, Jean-François Monthel, Juliette Testa.

**Photos :** Gilles Delbos, Véronique Guillien.

**Ont participé à ce numéro :** Alain Bradfer, Christine Chaliér,

Grégoire Remund, Catherine Salas.

**Corrections :** Laurent Palet.

**Concepteur, conseiller éditorial :** André Ciccodicola.

**Conception graphique :** Jean-Pierre Créac'h.

**Secrétariat :** Nathalie Delzongle.

**Imprimerie Public Imprim,** imprimé sur papier recyclé.

**Publicité :** Médias & publicité, tél. 01 49 46 29 46,

fax : 01 49 46 29 40, e-mail : groupe@groupemedias.com

**Distributeur :** Isa Plus.

**Tirage :** 55 000 ex.

# VOUS AIMEZ SIGNER DES CONTRATS ? VENEZ SIGNER LE NÔTRE.

On a longtemps entendu dire que les agents immobiliers étaient des menteurs.

En devenant conseiller immobilier chez Guy Hoquet, vous allez enfin pouvoir gagner de l'argent en disant la vérité, à commencer lors de votre entretien de recrutement.

Postulez sur [recrutement.guy-hoquet.com](https://recrutement.guy-hoquet.com) ou en agence.

OSEZ LA VÉRITÉ, VENEZ NOUS RENCONTRER.

## #BIENENSEMBLE



Credit photos : Getty images. Chaque agence est juridiquement et financièrement indépendante.



## VENTE – ACHAT – LOCATION – ESTIMATION



Agence Guy Hoquet L'Immobilier Montreuil Mairie

28 Boulevard Rouget de Lisle 93100 Montreuil

Tél : 01 48 37 47 37 - [montreuil.mairie@guyhoquet.com](mailto:montreuil.mairie@guyhoquet.com)

<https://montreuil-mairie.guy-hoquet.com/>

Retrouvez-nous sur      meilleurs agents

