



**FAI**SONS

**LE MUR**

**ENSEMBLE !**

# LES MURS À PÊCHES AU CŒUR DE LA VILLE



Murs à pêches, 1920, vue aérienne



Murs à pêches, 2012, vue aérienne

## Les murs fruitiers nés des mains des horticulteurs montreuillois

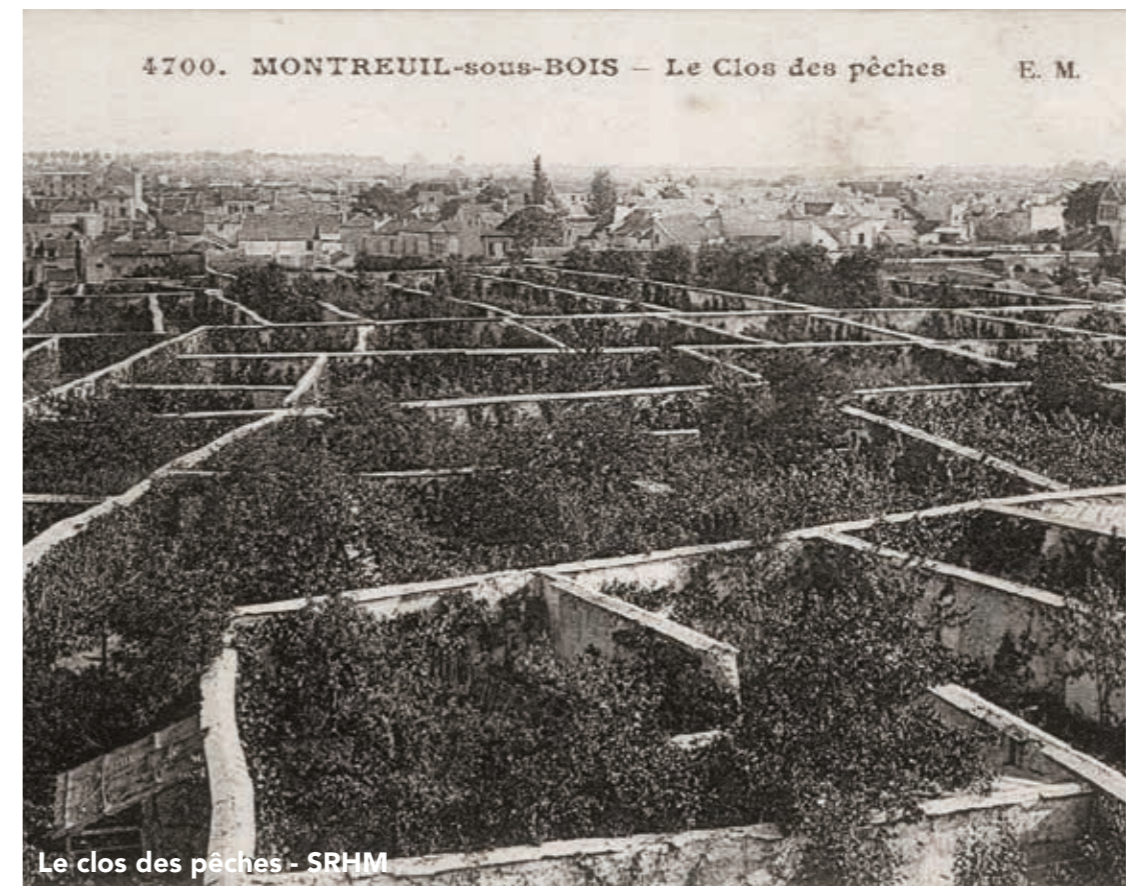
- La construction des murs se développe au XVII<sup>e</sup> siècle et atteint son apogée au XIX<sup>e</sup> siècle, le tiers de la ville est recouvert soit 600 km de murs
- Fin du XIX<sup>e</sup> siècle, l'arrivée du train entraîne le déclin de la production des pêches de Montreuil concurrencées par celles du sud de la France

# 8,6

hectares classés au titre  
des sites et paysages par le  
ministère de l'Environnement



Cueillette de raisin - Famille Aubin et M. Chapal - SRHM



Le clos des pêches - SRHM



Dahlias de la collection de M<sup>me</sup> Pouplier - Association Sens de l'Humus



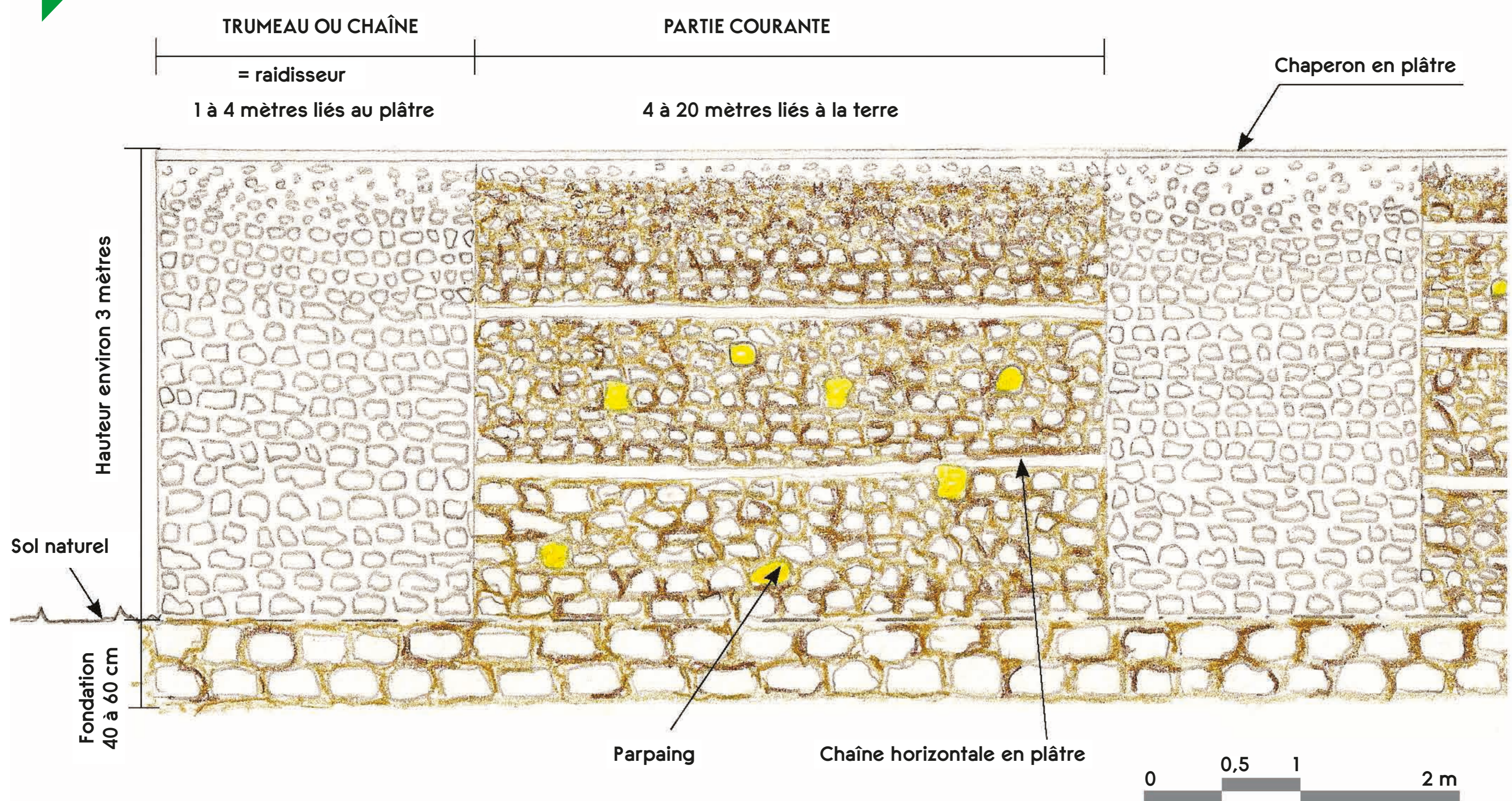
Parcelle en friche rue Pierre de Montreuil

## Les map, un écrin de verdure à protéger

- Aujourd'hui, le site ne couvre plus que 38 hectares dans lesquels subsistent 17 km de murs
- Beaucoup de parcelles sont en friche, certaines sont utilisées comme jardins familiaux, d'autres sont cultivées par les habitants et les associations qui contribuent à leur valorisation et à en faire un lieu de vie
- 8,6 hectares sont classés au titre des sites et paysages par le ministère de l'Environnement en 2003 pour son caractère historique et pittoresque
- Un site classé fragile qui nécessite de l'attention et des soins de la part de chaque acteur : habitant, association, structures publiques...

# QUE SE CACHE-T-IL DERRIÈRE UN MUR À PÊCHES ?

Coupe longitudinale de principe sur un mur type



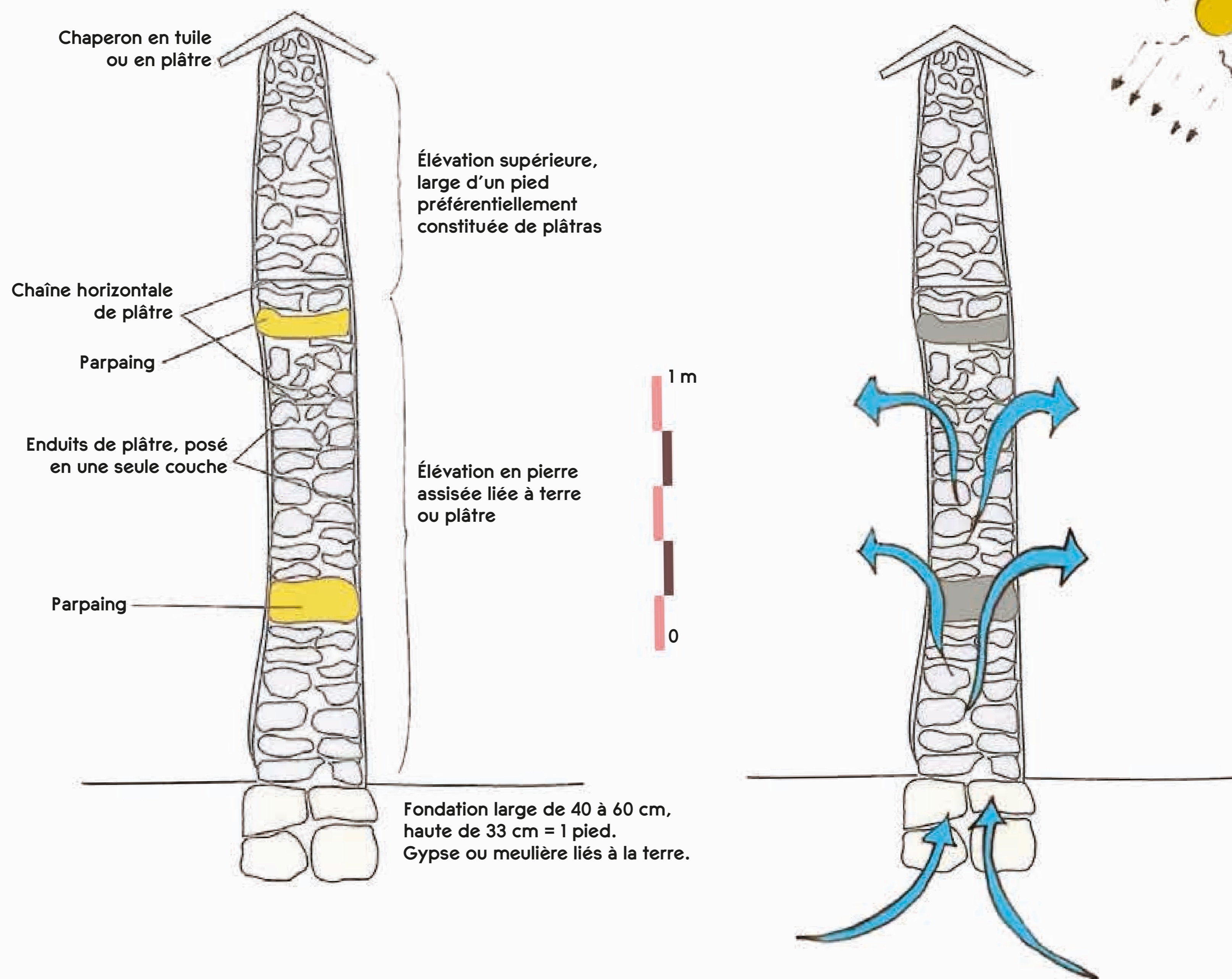
**Coiffé d'un chaperon en plâtre (...) le système de toitures amovibles assure une protection contre les pluies**

## Des vertes et des pas mûres !

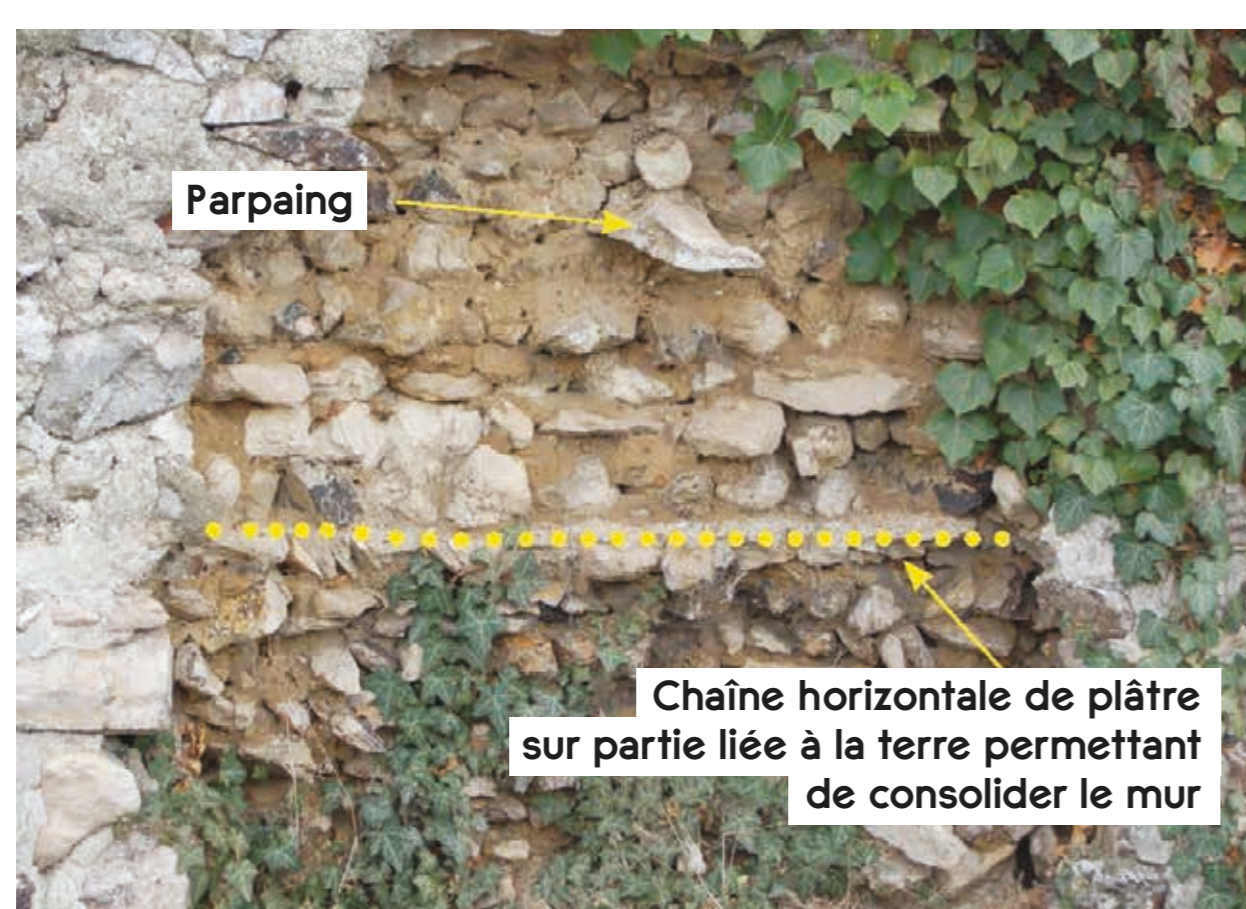
Les murs à palisser « à la Montreuil », appelés aujourd'hui « murs à pêches » relèvent d'une tradition horticole du XVII<sup>e</sup> siècle. Il ne s'agit pas de simples murs de clôture mais de véritables outils agricoles que les horticulteurs entretenaient régulièrement.

Les murs, montés en moellons, sur 2,70 m à 3 m de hauteur, sont talochés de plâtre gros épais (3 à 5 cm) au cours de la croissance des pêchers afin d'augmenter leur pouvoir de rétention de chaleur. Accumulant l'énergie solaire le jour, les murs la restituent la nuit, ce qui diminue le risque de gelée et accélère le mûrissement.

## Coupe en travers d'un mur à pêches type



L'épaisseur des murs, construits sur une fondation afin d'éviter les remontées d'humidité, s'affine vers le haut et varie de 55 cm à la base à 25 cm au sommet. Coiffé d'un chaperon en plâtre (ou tuiles) dont le débord varie de 10 à 15 cm environ, le système de toitures amovibles assure une protection contre les pluies. Des paillassons déroulants isolent les fruitiers pendant les nuits froides. La température est supérieure de 8 à 12 °C à la température ambiante.



## Les matériaux des murs à pêches

Les murs à pêches sont constitués de divers matériaux locaux pris directement sur site :

- ❶ **Les pierres** : des silex (60%) et des calcaires siliceux.
- ❷ **La terre** : locale, elle est essentielle pour les échanges thermiques car elle possède des propriétés de régulateur thermique du fait qu'elle absorbe l'humidité puis la rejette.
- ❸ **Le plâtre gros** : constitué de morceaux de **gypse** ❹ et de **charbon de bois** ❺, il est fabriqué à Montreuil. Peu coûteux, il protège le mur et permet l'accrochage des clous à palisser ainsi que les échanges de chaleur et d'humidité. Le plâtre jouant le rôle de raidisseur et assurant la solidité du mur.

# POURQUOI RESTAURER LES MURS À PÊCHES ?



**Un site  
au patrimoine  
historique, social  
et culturel unique  
en Île-de-France !**



## Au pied du mur

Pour sauvegarder ce patrimoine historique, social et culturel. Pour préserver et valoriser un site unique en Île-de-France. Pour pérenniser ce lieu remarquable et original.

## Les aides financières des partenaires territoriaux

**2006**

Un comité de suivi du classement du site est mis en place par la préfecture et **25 000 euros sont débloqués** par le ministère de l'Environnement pour réaliser une étude de préconisation pour la restauration des murs à pêches.

**2008**

Une convention est signée entre la ville et le ministère de l'Environnement pour entamer un programme de restauration sur les zones prioritaires identifiées par le comité de suivi. Chaque partenaire apporte **100 000 euros sur trois ans**. Le Conseil départemental de la Seine-Saint-Denis contribue également au financement de la restauration réalisée entre fin 2011 et 2012.

**2009**

La Ville initie les études en vue d'une première phase de restauration, avec l'aide du ministère de l'Environnement.



# LES GRANDES ÉTAPES DE LA RESTAURATION

## 2

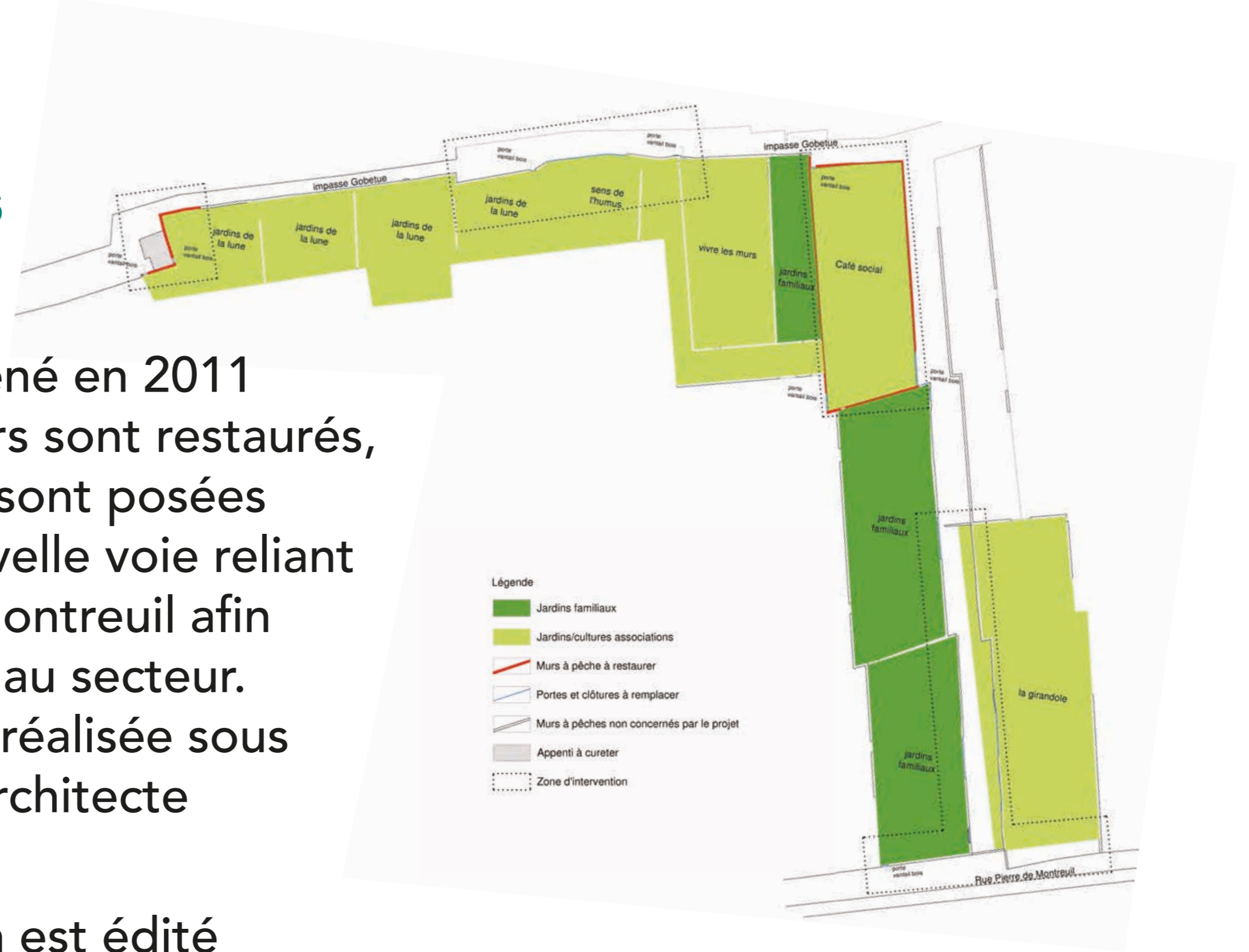
### TRAVAUX DE RESTAURATION : SEPTEMBRE 2011 - AVRIL 2012

#### Objectif : Rénover les murs à la façon d'autrefois

Un vaste chantier de rénovation est mené en 2011 dans le secteur Gobétue. 140m de murs sont restaurés, des portes et 55m de cloisons en bois sont posées le long du chemin des architectes, nouvelle voie reliant l'impasse Gobétue à la rue Pierre-de-Montreuil afin de redonner une cohérence paysagère au secteur. Cette phase, « plus traditionnelle », est réalisée sous la direction de Delphine Vermeersch, architecte du patrimoine.

Un cahier pédagogique de restauration est édité en 2012 pour les particuliers et associations désireux de rénover leurs murs.

Le coût de la reconstruction intégrale des murs par une entreprise spécialisée en restauration selon les techniques traditionnelles est d'environ 2000 euros le mètre linéaire.



Un mur avant la restauration (2010)



Le même mur après restauration (2012)

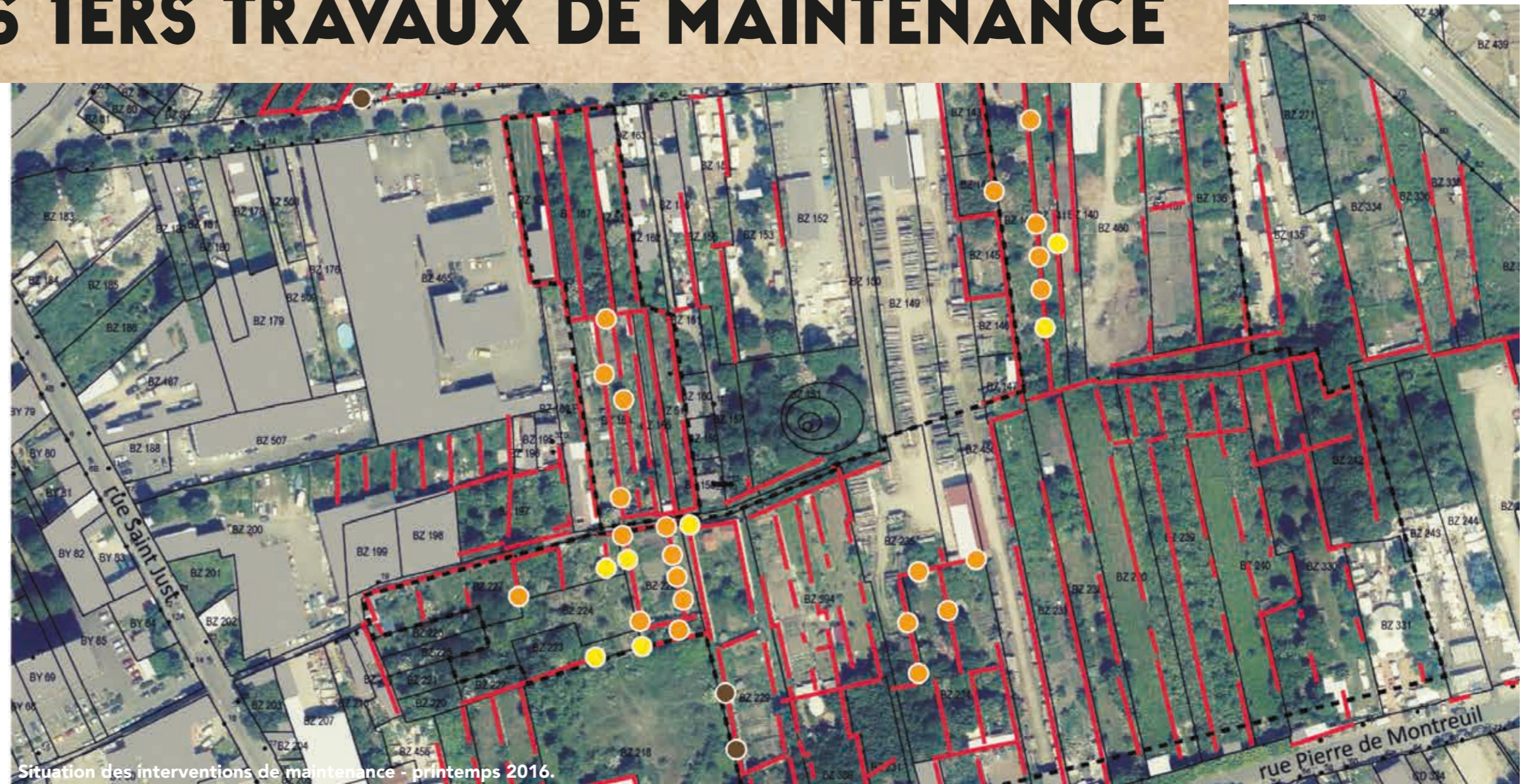


# LES GRANDES ÉTAPES DE LA RESTAURATION

## 2015 - 2020 : UN PLAN PLURIANNUEL D'INVESTISSEMENT

### 3

### 2015 - 2016 : LES TIERS TRAVAUX DE MAINTENANCE



**Objectif : Assurer la sécurisation des points de fragilité des murs et limiter la dégradation des murs et des parcelles attenantes**

Devant le coût important de la restauration des murs, des solutions alternatives, plus légères et moins coûteuses sont testées par la Ville en 2016.

Le chantier permet de sécuriser de nombreux murs situés sur les parcelles suivantes :

- Jardins partagés et jardins familiaux de l'impasse Gobétue
- Parcelle Poupier gérée par l'association Le sens de l'humus
- Parcelle des Lez'Arts accueillant les enfants, les adolescents et les parents du quartier

Le chantier de maintenance est mené par deux maçons, Charles Louis Roseau, Loïc Dollet, spécialistes de l'entretien et de la restauration patrimoniale des murs et ayant précédemment travaillé pour l'association Rempart. L'entreprise Gallo participe à la maintenance des murs des jardins familiaux situés au 63, rue Pierre-de-Montreuil.

Plusieurs séances de formation sont proposées pour permettre aux personnes de connaître les gestes du maniement du plâtre et ainsi pratiquer elles-mêmes les petites réparations ponctuelles sur d'autres murs. Du plâtre et des outils sont fournis par la ville aux associations qui souhaitent participer à cette démarche.



# LES GRANDES ÉTAPES DE LA RESTAURATION

## LA MAINTENANCE AVANT/APRÈS

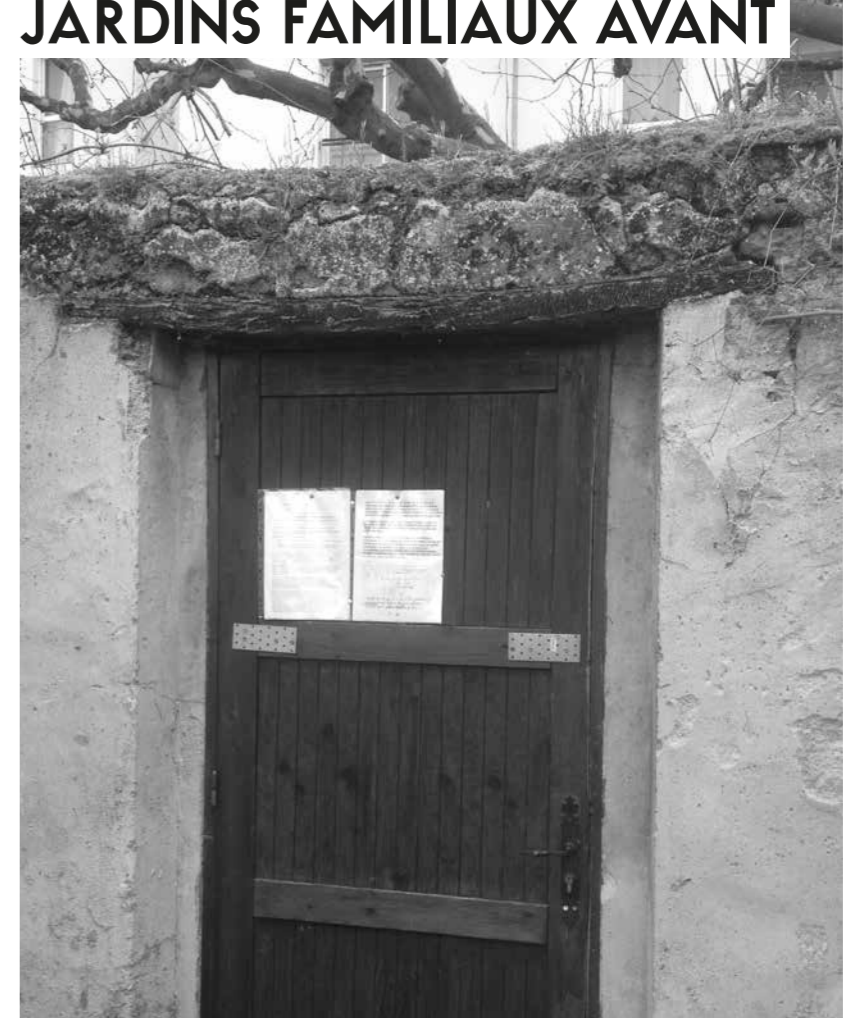
GOBÉTUE / JARDINS DE LA LUNE AVANT



GOBÉTUE / VIVRE LES MURS AVANT



JARDINS FAMILIAUX AVANT



GOBÉTUE / JARDINS DE LA LUNE APRÈS



GOBÉTUE / VIVRE LES MURS APRÈS



JARDINS FAMILIAUX APRÈS



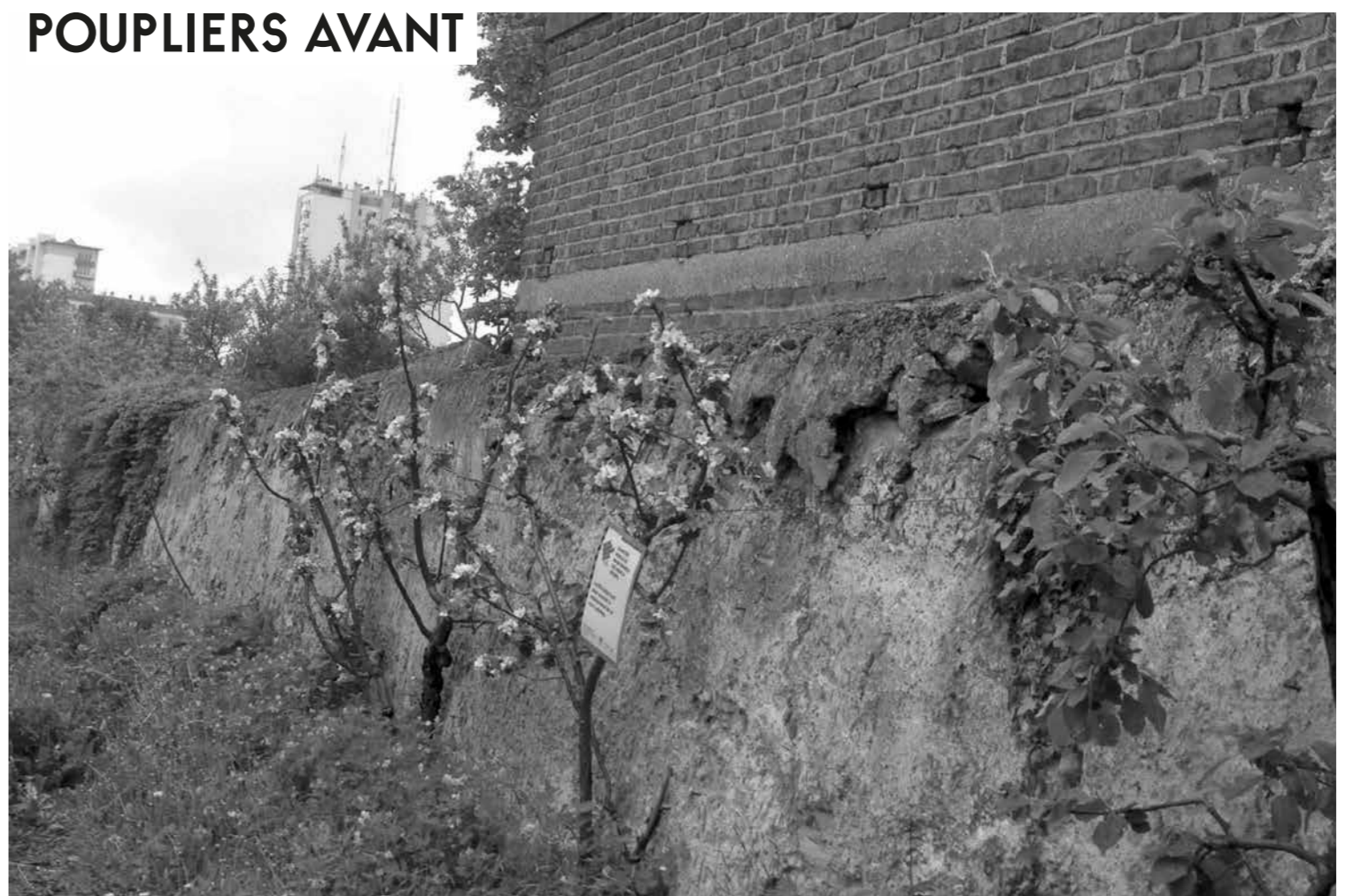
LEZ'ARTS AVANT



POUPLIERS AVANT



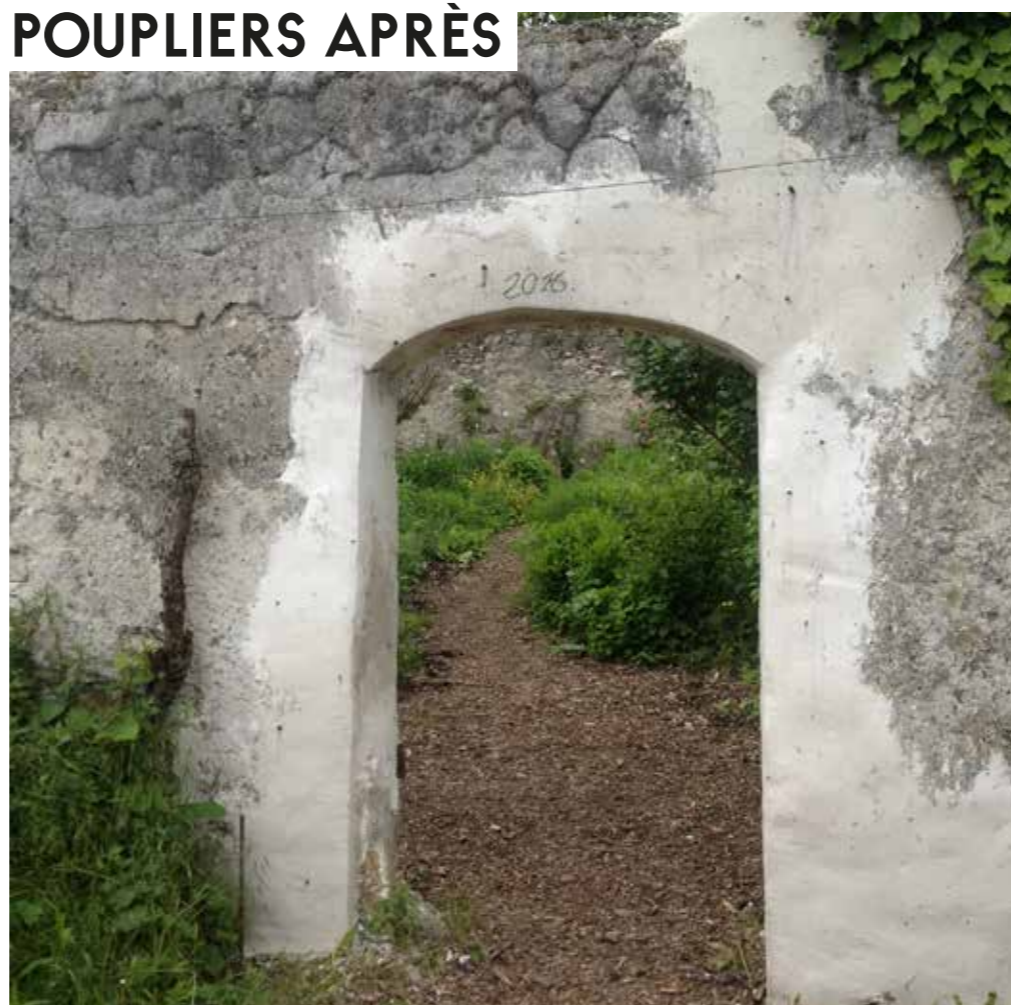
POUPLIERS AVANT



LEZ'ARTS APRÈS



POUPLIERS APRÈS



POUPLIERS APRÈS



# LES TECHNIQUES DE LA RESTAURATION

- 1 Purge
- 2 Remontage et consolidation des maçonneries
- 3 Chaperon (plâtre ou tuiles)
- 4 Enduit et coulage



## Le délierrage

Opération qui consiste à enlever l'ensemble de la végétation qui pousse directement sur et dans le mur. Lorsque les racines ont grossi dans les joints, l'arrachage déstabilise les maçonneries. C'est la raison pour laquelle cette opération est effectuée uniquement si elle est suivie d'une maçonnerie.

## La purge

- La purge des enduits concerne uniquement les enduits plâtre qui se détachent du support et que l'on peut identifier facilement car des bulles d'air se forment sous l'enduit
- La purge des maçonneries consiste à enlever les pierres instables et les pierres calcaires pulvérulentes (friables)
- Le tri et le stockage des moellons trop petits ou friables, écartés et mis en décharge



## Le remontage et la consolidation des maçonneries

Le mur nettoyé de la végétation et purgé, le diagnostic peut être précisé. Les zones montées au plâtre et celles montées à la terre sont repérées. Il s'agit alors de remonter les parties absentes du mur en respectant la logique existante.

Les assises démontées ou manquantes sont remontées en utilisant les plus grosses pierres en bas et les plus petites en haut.

# LES TECHNIQUES DE LA RESTAURATION



Mur en cours de travaux



Exemple de tuiles utilisées



Chaperon couvert en tuiles plates de remploi en cours de mise en œuvre

## Le chaperon (plâtre ou tuile)

Il existe deux types de chaperon, celui en plâtre, employé par les horticulteurs, mais il se dégrade rapidement, et celui en tuile, plus rare et coûteux. Pour les deux, il s'agit de monter une forme en dos d'âne à base de plâtras montés au plâtre gros sur la dernière arase du mur. Un coffrage en bois reprenant la géométrie du chaperon permet de former les débords de part et d'autre.



Glacis

## Le glacis

Ces ouvrages de couvertures sont essentiels à la pérennité des murs en empêchant les infiltrations d'eau de pluie. Une alternative à ces travaux, en entretien de protection provisoire, est le glacis.



Coulinage

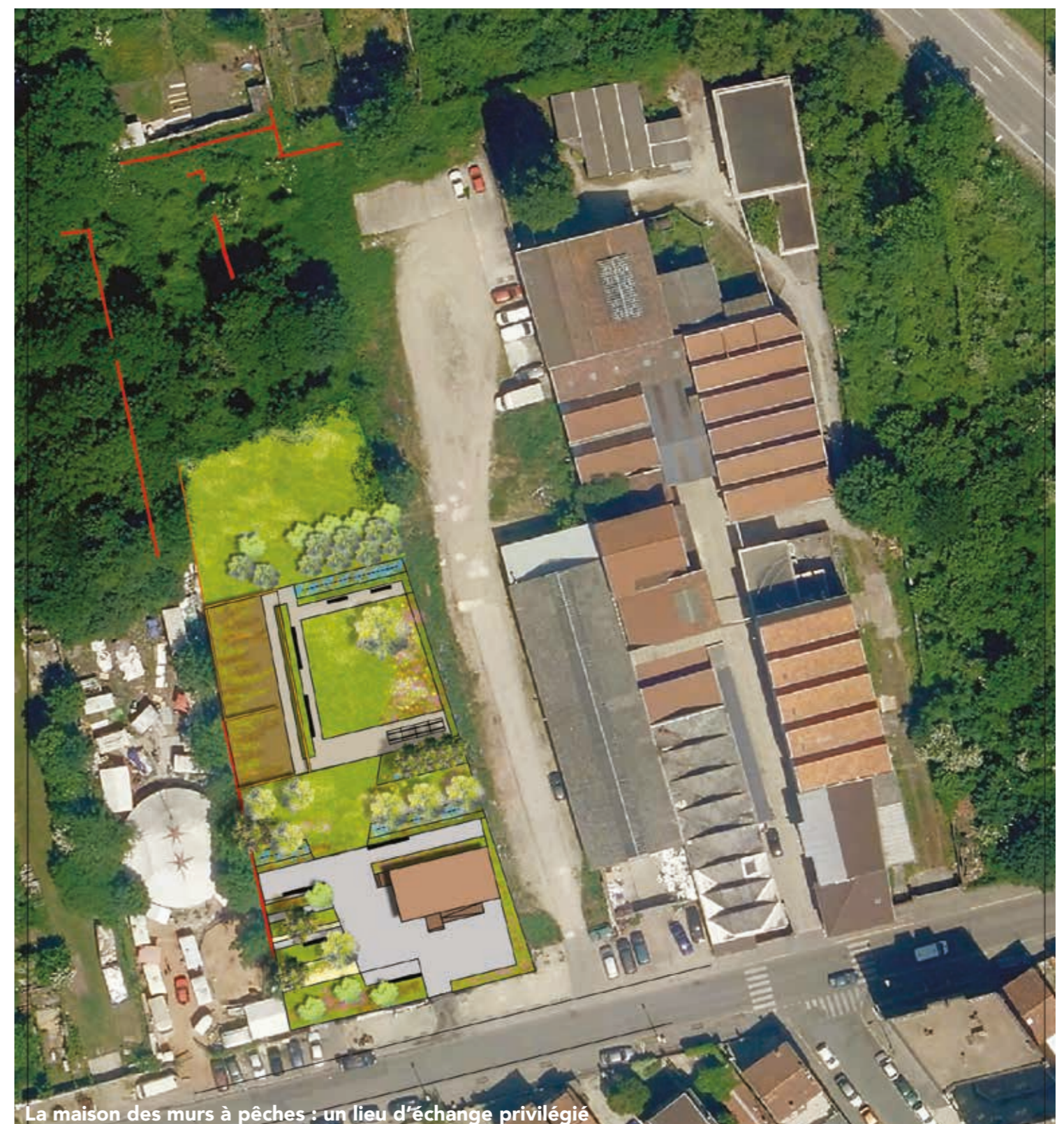
## L'enduit et le coulinage

Les enduits existants sont conservés quand c'est possible. L'enduit neuf vient au plus près de l'enduit ancien afin d'éviter toute infiltration. Il se pose en deux passes rapprochées pour former une seule couche. L'enduit de finition est un plâtre gros auquel on ajoute des morceaux de charbon de bois et des incuits de gypse. L'intérêt de ce mélange est esthétique et technique. Le coulinage consiste à remplir les vides existant dans les maçonneries en procédant à des injections de plâtre solidifiant ainsi le mur.

# À CHACUN SON MUR !



Une stratégie commune et multiple à élaborer



La maison des murs à pêches : un lieu d'échange privilégié



## INAUGURATION DE LA MAISON DES MURS À PÊCHES

La maison des  
murs à pêches  
située 89, rue  
Pierre-de-Montreuil  
accueille désormais  
chacun d'entre  
vous pour «faire  
le mur» ensemble !

### Un site qui nécessite un entretien permanent et régulier

Pour demeurer vivant, le site des murs à pêches nécessite un entretien permanent et régulier comme le faisaient, à l'époque, les horticulteurs montreuillois.

En complément des travaux de maintenance et restauration «traditionnels», une réflexion partagée autour de nouvelles technologies et matériaux de restauration va être initiée afin de positionner ce site au cœur d'une dynamique positive, créative et innovante.

### Une réflexion concertée

Site classé, écrin de verdure au cœur de la ville, les murs à pêches bouillonnent d'activités. Tous les acteurs impliqués et la ville s'accordent pour protéger, développer et valoriser ce site aux multiples usages. Lieu patrimonial, témoin du passé horticole de la ville mais aussi espace de culture, de loisirs, de développement économique, tels sont les grands axes qui structureront l'avenir des murs à pêches.

Des études sur la mise en valeur du Ru Gobétue, la création des sentiers de la biodiversité, la transformation du site EIF seront initiées dans les mois et les années à venir.

À chacun de se projeter, et de partager sa vision !



### Liste des associations qui œuvrent au quotidien pour la sauvegarde des murs à pêches

Société régionale d'horticulture de Montreuil, association Murs à pêches, Le jardin du café social, Lez'Arts dans les murs, Le Sens de l'Humus, Jardin de la lune, la Girandole (théâtre de verdure), la compagnie Le fer à coudre, Vivre les murs, Les Ateliers de la nature, Collectif 14, Racine en Ville, Montreuil Environnement, Rêve de terre.

### Lexique

**Arase** : tête du mur destinée à recevoir le chaperon.

**Moellon** : pierre pour la construction, en général pierre de calcaire plus ou moins tendre.

**Palisser** : technique caractéristique de l'arboriculture « à la Montreuil » qui consiste à soutenir les branches des fruitiers à l'aide de morceaux d'étoffe (loques) et de clous plantés dans l'enduit de plâtre des murs.

### Bibliographie pour en savoir plus sur les Murs à pêches

*Montreuil-sous-Bois. Les Savard, histoires de vies 1880-1930*  
J. Brunet, N. Savard.  
Valette Éditions, 2005.

*Discours sur Montreuil, histoire des murs à pêches*  
R. Schabol, L. Aubin Louis,  
société régionale d'horticulture de Montreuil-sous-Bois.

*Montreuil, patrimoine horticole*  
A. Auduc, J.-B. Vialles – Itinéraire du patrimoine n°213, 1999.  
Lieux Dits Éditions.

