

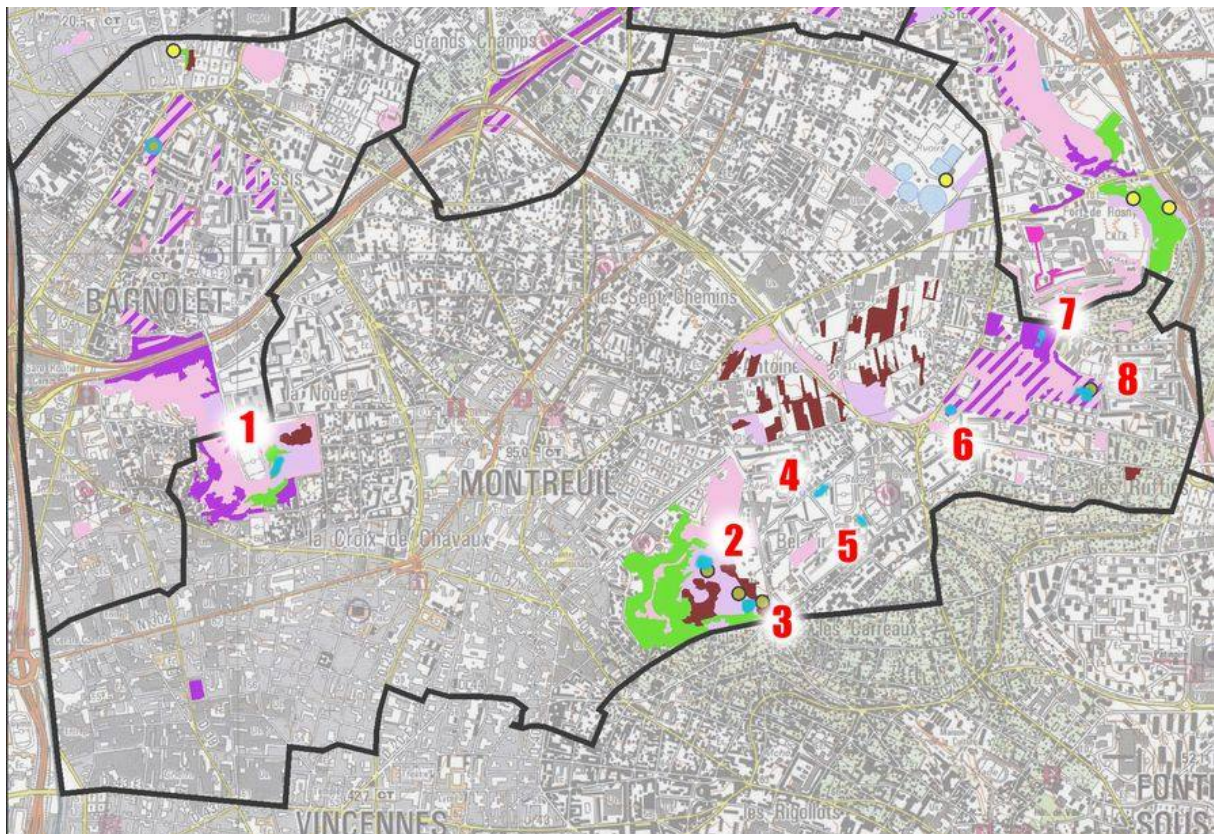
## FICHE O 1 La trame bleue à Montreuil

Objectif : Répertorier les milieux humides existants

La Trame Verte et Bleue, l'un des engagements phares du Grenelle de l'Environnement, est une démarche qui vise à maintenir et à reconstituer un réseau sur le territoire national pour que les espèces animales et végétales puissent, comme l'homme, communiquer, circuler, s'alimenter, se reproduire, se reposer. Elle contribue ainsi au maintien des services que nous rend la biodiversité : qualité des eaux, pollinisation, prévention des inondations, amélioration du cadre de vie, etc.

Il n'y a plus de cours d'eau à Montreuil (voir les informations historiques complémentaires en fin de document) mais compte-tenu de la situation géologique sur le rebord du plateau, l'eau est peu profonde dans le sol. Les mares existantes, plutôt concentrées sur le Haut-Montreuil à l'est et toutes créées artificiellement, témoignent de cette disponibilité de l'eau dans la ville. Certaines de ces mares sont d'anciennes fosses de refroidissement d'activités industrielles. Aujourd'hui valorisées pour l'agrément, elles n'en conservent pas moins des rôles importants : humidification de l'air ambiant, écosystème pour la faune aquatique et tout simplement plaisir des yeux.

Il est actuellement difficile d'imaginer une véritable « trame bleue » à partir de ces différents points d'eau, souvent petits et assez éloignés les uns des autres. Leur existence permet néanmoins à une faune des milieux aquatique de se développer (oiseaux, amphibiens, insectes). De plus petites mares dans des parcelles communales (square Marcel Cachin, centre de loisirs Delavacquerie), privées ou associatives (Du Côté des Roches Brunes, Sens de l'Humus) contribuent aussi certainement à cette trame.



Repérage des pièces d'eau en bleu sur la carte à Montreuil - Voir photos et descriptif page suivante

**Total des zones humides sur le territoire : 10920 m<sup>2</sup> soit 0,12 % des 892 ha de la ville**

### 1- L'étang du parc départemental Jean Moulin - les guilands

Bassin artificiel créé en 2003, la terre évacuée forme la mini-colline attenante.

Alimenté par de l'eau de ville.

1720 m<sup>2</sup>



### 2- Mare perchée de l'espace naturel du parc des Beaumonts

Créée en 1998 lors de l'aménagement de la zone naturelle du parc avec une cascade. Une membrane cachée sous 40 cm d'argile en assurait l'étanchéité. Aujourd'hui elle est principalement alimentée par de l'eau de ville. Le Territoire Est Ensemble qui la gère aujourd'hui mène des études pour optimiser son alimentation en eau.

400 m<sup>2</sup>



### 3- Mare naturelle sud-est du parc des Beaumonts

Créée en 1998 lors de l'aménagement de la zone naturelle du parc. Cachée et difficile d'accès pour les humains, elle est de fait riche écologiquement : tritons palmés et autres amphibiens sont inventoriés chaque année par des naturalistes.

Alimentée par la nappe.

30 m<sup>2</sup>



### 4- Mare Bris - Place du Château d'eau

Ancienne mare de refroidissement de plomb de l'entreprise Bris et Thomasset, une forge fondée en 1927. Elle est protégée au titre des sites naturels (inscription le 30 août 1948). Ouverte et transformée en lieu de détente en 2015, c'est aussi une zone refuge pour la faune (batraciens, oiseaux) qui profitent des « banquettes » humides sur le pourtour. [Arpents Paysages](#)

Alimentée par la nappe et par les eaux de ruissellement du carrefour filtrées par des bacs plantés.

1100 m<sup>2</sup>



### 5- Mare du complexe sportif des Grands Pêcheurs

Ancienne mare du domaine de Tillemont. Elle est protégée au titre des sites naturels (inscription le 30 août 1948).

Elle est peu valorisée écologiquement et protégée par un grillage.

500 m<sup>2</sup>



### 6- L'Étang des mouettes, parc Montreau

Mare maçonnée ronde près du bd T. Sueur, alimentée par de l'eau de ville.

Une légende (?) locale laisse entendre qu'elle aurait été creusée par un obus lors de la guerre.

2290 m<sup>2</sup>





### 7- Mare Babeuf, parc Montreuil

Mare maçonnée rectangulaire entourée de grilles, alimentée par une source et un forage dans la nappe. Assez peu favorable aux amphibiens, elle accueille quelques canards et des oies bernaches du Canada sur l'îlot central artificiel.

2180 m<sup>2</sup>



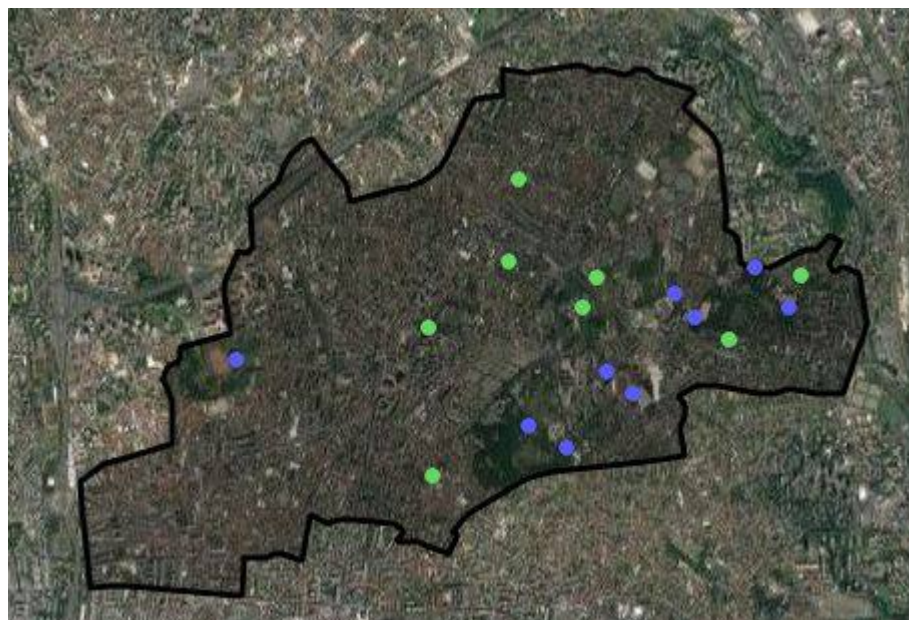
### 8- L'Étang du Far-West, parc Montreuil

Créé artificiellement en 1975 dans un esprit sauvage avec une épaisse membrane étanche, son îlot central accueille des canards et autres oiseaux (héron cendré). Alimenté par un forage dans la nappe.

2700 m<sup>2</sup>



## Localisation des mares de Montreuil - Inventaire des mares d'IDF sur le site de la SNPN (Société Nationale de Protection de la Nature)



En plus des mares citées plus haut, la carte ci-contre intègre les petites mares, souvent pédagogiques, dans des établissements scolaires (écoles Danton, Louise Michel, Daniel Renoult), au collège Césaria Evora, au centre de loisirs Charles Dela-vacquerie, dans des jardins associatifs (jardin Pouplier par le Sens de l'Humus, le Jardin des Couleurs, Du Côté des Roches Brunes) et un site privé bd Arisitide Briand.

Une carte des « Zones humides, mares, ru » de Montreuil figure sur l'opendata de la ville. Elle est mise à jour régulièrement :

<https://data.montreuil.fr/explore/dataset/zones-humides-mares-ru/map/>

### Une gestion plus écologique des eaux pluviales dans l'espace public

Jusqu'à la fin des années 2000, l'eau dans l'espace public était considérée principalement sous l'angle du risque majeur, avec raison puisque le sol marneux-calcaire, très sensible aux variations de la nappe, peut réagir fortement aux pluies jusqu'à provoquer de fortes inondations temporaires et des fissures dans de nombreux bâtiments. Le risque « inondation d'eaux pluviales urbaines » est l'un des risques naturels de la commune, comme le risque « mouvement de terrain » auquel il est étroitement lié (PPRMT plan de prévention des risques de mouvement de terrain prescrit depuis mars 2011). Face au risque « inondation », c'est d'abord une réponse type « grand travaux de génie civil » qui a été donnée avec la réalisation de bassins de rétentions enterrés (bassin Guernica réalisé en 2003 en centre-ville, un autre en chantier depuis 2017 près du gymnase Estienne d'Orves).

Aujourd'hui, avec l'apport des études de la direction départementale de l'eau et de l'assainissement de Seine-Saint-Denis, l'approche de la question de l'eau dans l'espace public a changé : la création de noues et de mares temporaires s'est généralisée dans les quartiers en rénovation du plateau tels le PRUS Bel-Air Grand Pêcheurs (voir illustration ci-après) et ZAC Boissière-Acacia en cours. Ces noues,

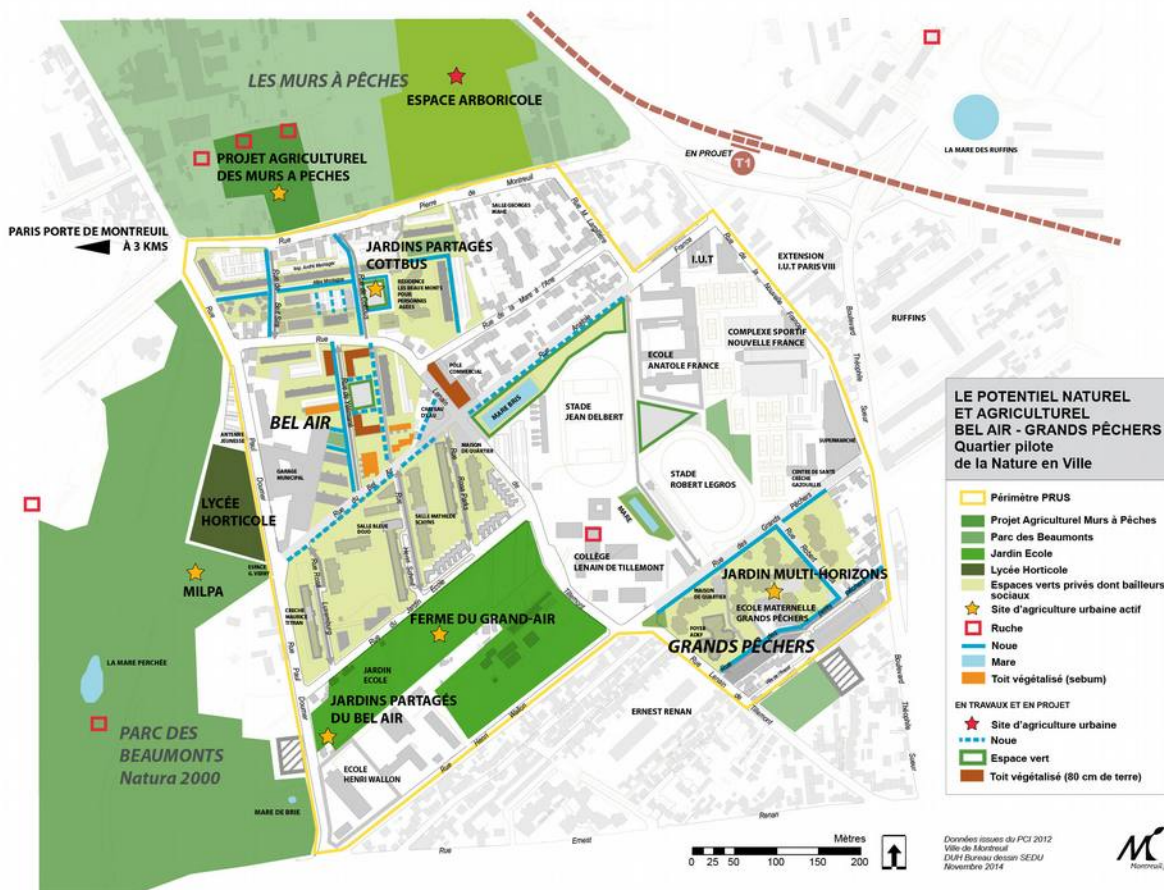
réparties sur l'espace public et les propriétés des bailleurs sociaux, illustrent comment des aménagements fonctionnels répondant à un besoin de rétention d'eau sur le plateau peuvent accueillir une biodiversité plus importante tout en permettant également une appropriation des enjeux écologiques (eau, inondations, nature, climat) au plus proche des habitants.

### Un réseau complet de noues à l'échelle d'un quartier

Les noues du quartier Bel-Air installées depuis 2010 sont plantées de saules tressés. Il n'est pas vraiment question de milieu aquatique mais ces espaces ponctuellement humides de près de 2000 m<sup>2</sup> permettent l'installation de plantes hygrophiles et ombrophiles, peu présentes dans la ville en dehors des parcs.

De plus, la présence de l'eau dans les quartiers contribue à humidifier l'air ambiant et à diminuer ainsi l'effet d'îlot de chaleur urbain.

(voir schéma ci-dessous).



### Le bassin extérieur du parc aquatique du Haut Montreuil

La « piscine des murs à pêches », ouverte en 2016, accueille depuis son ouverture de nombreux habitants venus chercher de la fraîcheur dans une ville sans cours d'eau. Mais bien qu'assainie par un système de filtration naturelle sans chlore, elle n'offre pas d'habitat favorable aux espèces sauvages. Elle n'a donc pas d'intérêt pour la biodiversité aquatique.

Bassin extérieur : 1000 m<sup>2</sup>



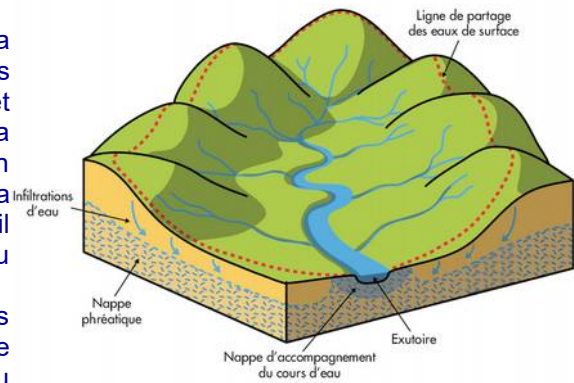


## Montreuil et la Marne

Le SAGE Marne Confluence (Schéma d'Aménagement et de Gestion des Eaux) fixe les objectifs communs d'utilisation, de mise en valeur et de protection qualitative et quantitative de la ressource en eau et des milieux aquatiques sur un territoire cohérent : **le bassin versant** (voir schéma ci-contre). Les eaux de ruissellement de Montreuil convergeant vers la Marne, la ville fait partie du périmètre du SAGE.

Visible ou invisible, l'eau pourrait induire de nouvelles formes d'urbanisations respectueuses du territoire comme des générations futures. Tel est l'objectif du Plan de Paysage Marne Confluence élaboré entre 2015 et 2018. En savoir plus :

<http://www.sage-marne-confluence.fr/Plan-de-Paysage-Marne-Confluence/En-bref>



## Informations complémentaires

### L'eau autrefois

Avant l'industrialisation de la ville, il existait à Montreuil de nombreux points d'eau. Ces mares servaient essentiellement d'abreuvoirs aux animaux des fermes alentours. Les mares des petits pains, de Barberet, de Saint Victor, des Ruffins, du Clos des Arachis, de Saint-Antoine, du Marais de Villiers, la mare à l'Âne, la mare à Pinard. Aujourd'hui, seuls quelques noms de rues en témoignent : rues de la Fontaine des Hanots, de la Mare à l'Âne, quartier la Noue...

### Les puits

658 puits étaient recensés en 1994 dont 16 potables. Ils étaient de faible profondeur et ne tarissaient jamais. Aujourd'hui, des analyses de pollution indiquent que la qualité des puits n'est plus suffisamment bonne pour la consommation humaine sur tout le territoire. Certains puits avaient la particularité d'être mitoyens, séparés en deux par un mur à pêches mais accessibles de chaque côté (photo).



### Les regards et fontaines

Les regards de Saint-Victor, de l'Orme-qui-ne-dort (rue Rochebrune), de la rue Basse Saint Père, de la rue aux Ours (rue Franklin) et de la Croix aux Bois. La fontaine des Hanots a été répertoriée jusqu'en 1944. Une dizaine de bornes fontaines étaient réparties dans la ville jusqu'à la moitié du XX.

### Les cours d'eau

**Le ru Gobetue** était assez conséquent à l'époque de la ferme abbaye de Saint-Antoine comme en témoigne les cartes de chasses royales du XVIIIe. Longtemps caché sous des déchets, perturbé par le creusement de l'A186, cet unique « cours d'eau » de la ville fait aujourd'hui l'objet d'un projet de valorisation, élément structurant du projet des « Sentiers de la Biodiversité » dans les murs à pêches.



Le trou d'eau avant chantier



Le chantier en cours

Une étude (en 2016 par Coloco paysagiste) prévoit un cheminement le long du ru et de restaurer ce milieu aquatique (dépollution, plantations..).

Écoulement depuis le point d'émergence : 3 litres / seconde.

**Autres rus temporaires**, aujourd'hui totalement disparus :

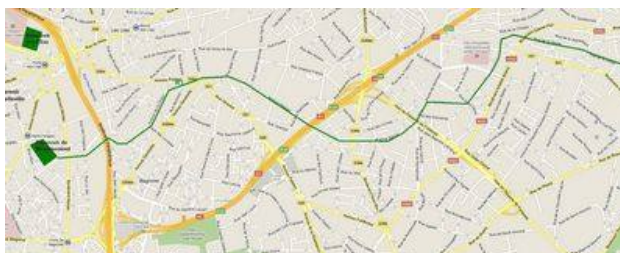
**La Pissotte** alimentait le château de Vincennes par des canalisations en plomb.

**Le Ru Orgueilleux** descendait de Bagnolet et avait des crues comme son nom l'indique, dignes de « torrents de montagne ».

### **Le saviez-vous ? La Dhuys (ou Dhuis) n'a jamais été une rivière locale !**

Il s'agit d'un aqueduc construit à la fin du XIXe siècle de 131 Km qui prend son origine à 128 m d'altitude, traverse les départements de l'Aisne, de la Seine-et-Marne, du Val d'Oise et de la Seine-St-Denis avant d'aboutir aux réservoirs souterrains de Ménilmontant (Rue Saint Fargeau à Paris).

À Montreuil, il passe sous les rues de La Renardière, des Saules Clouets, des Ramenas, des Gravieres et des Rigondes et circule dans une conduite d'1,76 m de haut et 1,4 m de large. Il peut débiter jusqu'à 500 L / sec.



Voir la carte en grand ici :

[http://keblo1515.free.fr/souterrinterdit/dhuys/plan\\_dhuys1.jpg](http://keblo1515.free.fr/souterrinterdit/dhuys/plan_dhuys1.jpg)

## **Sources**

- 1) Association des amis du vieux Montreuil
- 2) Service aménagement et mobilité durable, Ville de Montreuil - 2013
- 3) « Les larmes de la vigne et le velours de la pêche » - histoire d'un monde entre vigne et pêche - Jacqueline Gérard-Charlier 1993
- 4) Site de l'inventaire des mares d'IDF : [www.snpn.mares-idf.fr](http://www.snpn.mares-idf.fr)
- 5) Territoire du SAGE Marne Confluence : [www.sage-marne-confluence.fr](http://www.sage-marne-confluence.fr)
- 6) Carte et description des mares dans l'opendata de montreuil : <https://data.montreuil.fr/explore/dataset/zones-humides-mares-ru/map/>