

AMÉNAGEMENT DE LA PLACE DE LA RÉPUBLIQUE

Compte-rendu des échanges autour de l'approfondissement du scénario mobilités retenu
Atelier du 10 décembre 2018 et atelier jeunes du 12 décembre 2018

ATELIER DU 10 DÉCEMBRE 2018



L'atelier du 10 décembre fait suite à l'atelier du 16 octobre où les participants ont travaillé sur les différents scénarios d'aménagement de la place du point de vue des mobilités. Les élus se sont appuyés sur ces échanges pour choisir le scénario mobilités qui détermine l'organisation de la place.

L'objectif de cet atelier était d'approfondir ce scénario retenu en discutant de l'organisation des usages au sein du square et du traitement de ses limites avec les rues attenantes.

L'atelier a réuni environ 20 habitants et s'est déroulé en présence de :

- > Gaylord Le Chequer, Adjoint délégué à l'aménagement durable, à l'urbanisme, aux grands projets et aux espaces publics ;
- > Tania Assouline, Adjointe déléguée à la démocratie locale et à la vie des quartiers ;
- > Catherine Pilon, Adjointe déléguée au transport, aux déplacements, à la circulation et au stationnement ;
- > Olivier Stern, Conseiller délégué aux mobilités auprès de l'adjointe déléguée aux transports, à la circulation et au stationnement
- > Dominique Attia, élue du quartier bas Montreuil – République ;
- > Bassirou Barry, élu du quartier bas Montreuil – République ;
- > Amandine Vermersch, Chef de projet, Service Aménagement et Mobilité Durable, Direction Espace public et Mobilité, Ville de Montreuil ;
- > Robert Durouchez, Antenne vie de Quartier République ;
- > Jean-Marc Gaulier et Hugo Deloncle, paysagistes d'Urbicus, Maître d'œuvre du projet d'aménagement d'espace public ;
- > Aurélie Bouton et Léa Denecker, Ville Ouverte, en charge de la concertation.

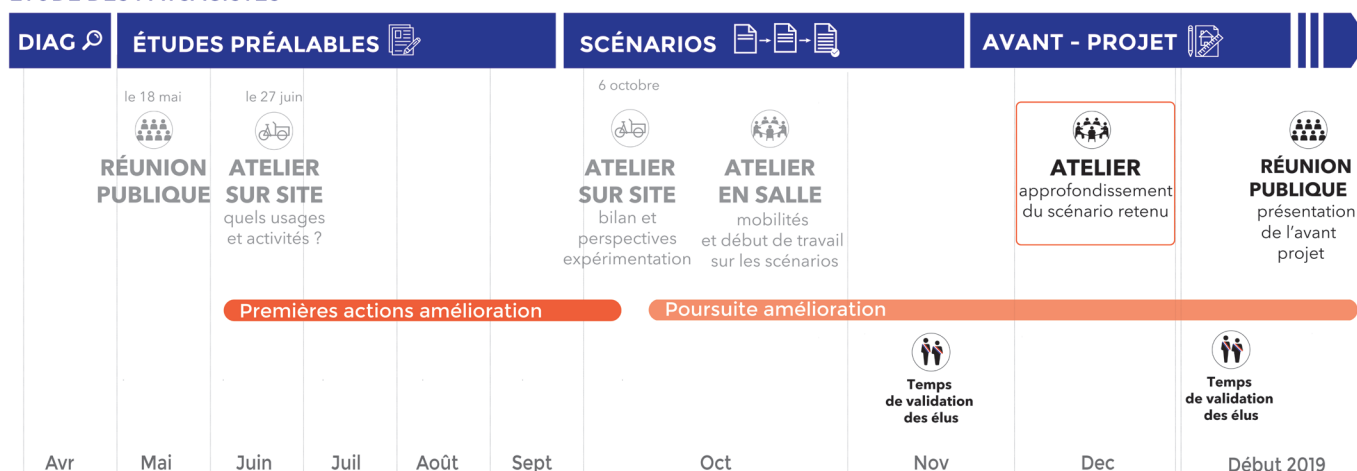
> Le diaporama de présentation de l'atelier est téléchargeable à cette adresse :

www.montreuil.fr/grands-projets/renouvellement-du-bas-montreuil/place-de-la-republique

Présentation plénière : présentation du scénario mobilité choisi

1. Le calendrier de la concertation

ÉTUDE DES PAYSAGISTES



Tania Assouline : il est nécessaire de recontextualiser la réunion de ce soir dans la démarche de concertation que nous avons engagée depuis 2017 sur l'aménagement de la place. L'expérimentation mise en place cet été a permis de tester un nouveau plan de circulation, une nouvelle configuration de la place et de nouveaux usages. Les habitants ont pu exprimer leurs retours et propositions d'amélioration lors de l'atelier bilan expérimentation qui a eu lieu en octobre sur la place.

Les différents temps de concertation ont permis d'orienter les élus sur le choix du scénario concernant les mobilités.

Ce soir seront abordées les questions des limites du square, de la végétalisation et de la répartition des usages. De nouveaux usages ont été évoqués lors des derniers ateliers, il s'agit maintenant de savoir comment ils peuvent vivre ensemble. Les échanges seront remontés aux paysagistes pour nourrir l'avant-projet dessiné au début de l'année 2019. Les travaux démarreront à l'automne 2019.

Un atelier spécifique avec des adolescents du quartier le 12 décembre permettra de compléter les échanges de ce soir.

2. Présentation du scénario mobilités retenu



Les grands principes issus de la concertation :

- 1) Un square plus grand, débordant sur la place
- 2) La piétonisation de deux rues : nord et est adjacentes à la place
- 3) Des limites à concevoir différemment
- 4) Des usages polyvalents à maintenir et à développer
- 5) Une végétalisation renforcée de la place
- 6) Un travail à poursuivre sur la question du stationnement

Gaylord le Chequer : Les élus n'ont volontairement pas participé au dernier atelier du 10 octobre afin de favoriser des échanges libres entre les participants. Comme il a été rappelé, 7 tables sur 8 ont privilégié le scénario de piétonisation de la rue de la Place de la République et de la rue Barbès. Nous avons été agréablement surpris de la convergence des avis des habitants avec la projection des élus.

Lors de notre décision nous nous sommes appuyés sur plusieurs principes qui ont émergé lors de la concertation :

1) Un square plus grand, débordant sur la place : il nous paraît nécessaire de sortir des limites actuelles du square pour partir à la reconquête des espaces de stationnement.

2) La piétonisation de deux rues : la piétonisation de la rue de place de la République a été confortée par l'expérimentation, et nous constatons que la rue Barbès est peu utilisée. Nous souhaitons gagner de la place pour les piétons.

3) Des limites à concevoir différemment : nous avons noté le débat qui existe entre l'importance de conserver une ambiance de square et une place ouverte. Il est possible de trouver des compromis, notamment en sécurisant les espaces de jeux pour les enfants.

4) Des usages polyvalents à maintenir et à développer : se pose la question de la répartition des usages dans un espace qui n'est pas si grand que ça : comment combiner, espace pour les petits, pour faire du sport, pour se rencontrer, c'est la question que l'on vous pose ce soir.

5) Une végétalisation renforcée de la place : actuellement la rue Barbès est un espace bitumé qui pourra bientôt être gagné par la végétalisation, confortant ainsi l'îlot de fraîcheur qu'est la place de la République.

6) Un travail à poursuivre sur la question du stationnement : la réduction de la place de la voiture sur la place est un objectif à atteindre mais en maintenant une offre de stationnement pour les résidents et les visiteurs, notamment dans les parkings en ouvrage à proximité. Une étude doit être menée à l'échelle du quartier pour envisager les solutions d'utilisation de ces parkings.

Travail en tables rondes

Les participants étaient répartis en 3 tables rondes pour travailler sur le traitement des limites et la répartition des usages. Ils avaient à disposition le plan du scénario retenu avec un quadrillage de carreaux de 25m², des images de références et des modules « usages » à l'échelle à positionner sur le plan.



1) TRAVAIL SUR LES USAGES

Objectifs :

- Préciser certains usages plébiscités
- Débattre de l'intérêt d'intégrer ou non les usages débattus
- Localiser les usages pour orienter les tendances d'aménagement (regroupement / dispersion)

> Les usages plébiscités lors des temps de concertation précédents : principe de l'agora, aire de jeux pour les petits et moyens, jeu de grimpe monumental, terrain de pétanque, compostière, glacier.
> Les usages débattus, qui n'ont pas fait l'unanimité lors des temps de concertation précédents : scènes pour les animations temporaires, food trucks avec terrasses, jeux d'eau, modules sportifs, espace pour les jeux de ballons.

2) TRAVAIL SUR LES LIMITES ENTRE LE SQUARE ET LES RUES ET LA VÉGÉTATION

Objectifs :

- Débattre du traitement des limites nord et est
- Préciser le rôle de la végétation : doit-elle accueillir plutôt des espaces de repos ou plutôt des espaces de rencontre et de convivialité ?

Limites : Les limites sud et ouest sont marquées, avec une épaisseur végétale permettant de mettre à distance la circulation. Le débat porte sur les limites nord et est, entre le square et les espaces piétons. Faut-il conserver une délimitation claire des espaces ou assurer la transition « square – place » par la création d'espaces d'appropriation en dehors du square ?

REMARQUES GÉNÉRALES ET TRANSVERSALES



LES POINTS DE CONVERGENCE :

> **L'agora** est perçue comme un espace central. Les trois tables proposent le même principe organisationnel : des gradins entourant un espace scénique.

Ce doit être le cœur de la place/square.

> **La compostière** doit être éloignée du marché pour des raisons d'hygiène, sa localisation dépendra donc de la future place du marché. Les participants préconisent néanmoins qu'elle soit située au sud de la place, à l'ombre et accompagnée d'un espace pédagogique.

Il faut en tirer profit pour faire de l'animation.

> **Le renforcement de la place de la nature** est une priorité. Plusieurs propositions : le traitement des limites avec de la végétation, une végétation en hauteur sous forme de pergola par exemple...

> **Le refus de l'implantation de food truck** fait consensus : pour l'ensemble des participants ce type de commerces privatise l'espace public.

Il est plus intéressant de privilégier les terrasses des commerces existants.



LES POINTS DE DÉBAT :

> **L'installation de jeux d'eau** ne fait pas l'unanimité. Pour certains, cet usage est trop saisonnier, pour d'autres il serait intéressant de localiser des jets et des brumisateurs à proximité de l'aire de jeux.

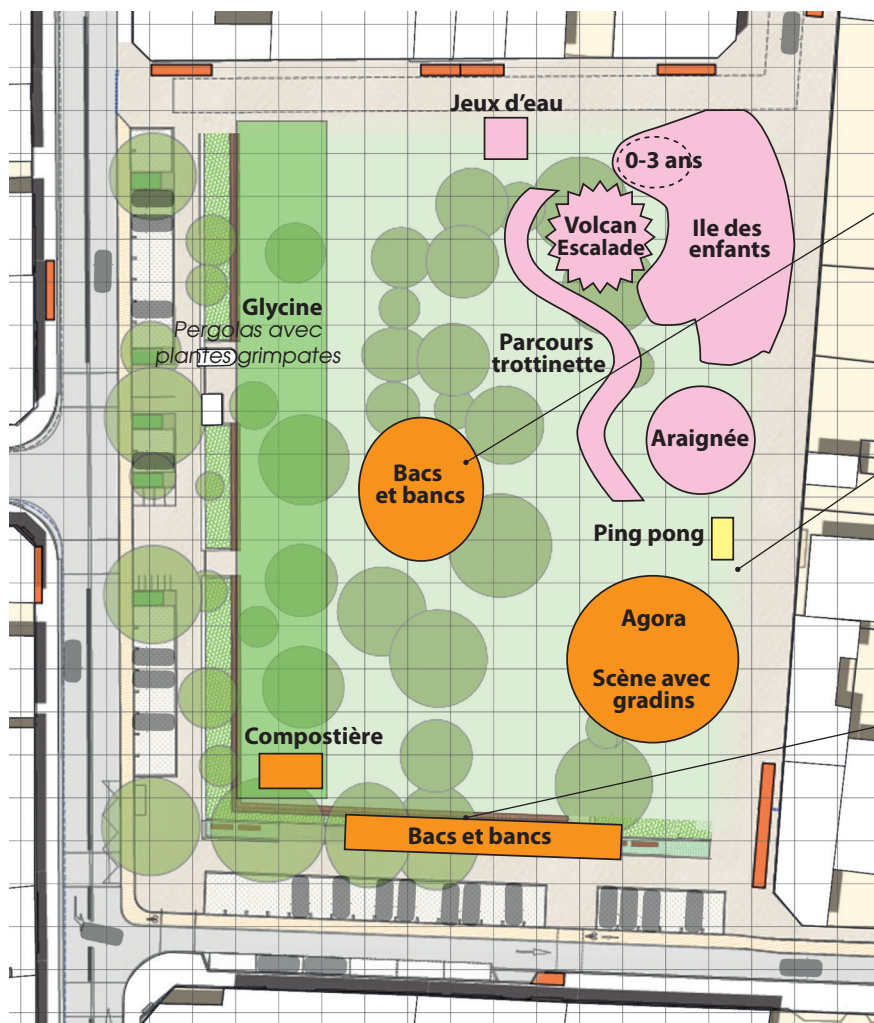
> **Les jeux de ballons** divisent, certains participants craignent les nuisances sonores que peuvent engendrer les jeux de ballons. Pour d'autres, comme il n'est pas possible de supprimer cet usage, notamment pour les jeunes, autant l'organiser.

> **La notion de place ouverte et de square fermé** suscite de nombreux débats : Certains participants ont témoigné de leur fort attachement au principe du square qui est selon eux plus « apaisé » et « sécurisé ». Pour d'autres la place doit être davantage ouverte et favoriser les traversées.

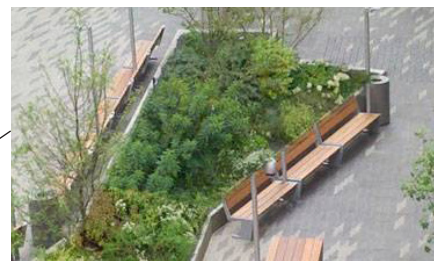
Il y a débat aussi sur la terminologie : la « place » ou le « square » de la République.

> **Les agrès sportifs** : certains participants s'y opposent car ce type d'usage n'est pas adapté dans un square urbain, et la pratique du sport nécessite un peu d'intimité. En revanche, les jeunes, interrogés le 12/02 son en demande de ce type d'installations.

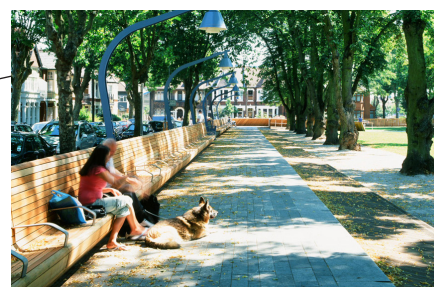
TABLE 1



Des assises favorisant la convivialité



Une limite Est poreuse et végétale



De longs bancs pour la limites sud

1) TRAVAIL SUR LES USAGES

> Les jeux pour enfants

- Augmenter la taille de l'aire de jeux
- À localiser à l'ombre
- A éloigner des espaces de circulation et de stationnement
- « Une très grande araignée » et une table de ping-pong à proximité

> Les jeux d'eau

- A localiser à proximité de l'aire de jeux. Privilégier des installations qui ne prennent pas trop de place

> Les espaces de repos et de convivialité

- Une agora associée avec un espace scénique avec des gradins
- Éviter les espaces où l'on peut s'allonger pour limiter les mésusages nocturnes
- Au centre de la place : privilégier des formes arrondies de bancs pour s'asseoir

> La compostière

- A éloigner des stands du marché
- Laisser à l'ombre
- Agrandir la compostière sur un espace de 40m², et y ajouter un espace de production végétale à broyat (géré par le Sens de l'humus) avec un préau pour protéger de la pluie

2) TRAVAIL SUR LES LIMITES ET LA VÉGÉTATION

> **Traitement des limites avec du végétal**, notamment au sud et à l'ouest pour faire écran avec les voies circulées.

- Limites sud : un espace végétal rehaussé avec des bancs
- Limite ouest : une pergolas avec des plantes grimpantes (bignonnes ou glycines). Le principe de plantes grimpante permet d'avoir une végétation dense tout en laissant de l'espace libre pour les usages.

TABLE 2



Possibilité de construire la scène autour du beau platane, comme élément de scénographie

Préférence pour un square déstructuré, avec des espaces de transition entre le square et les espaces piétons, offrant de petites « poches » qui peuvent servir de salons urbains.



Attention à ne pas contrarier les flux piétons : possibilité de traverser la place en diagonale.



Identifier clairement les usages pour « savoir où on est ».

1) TRAVAIL SUR LES USAGES

> Les jeux pour enfants

- Localisation : angle nord-est, éloignés des voitures
- Esthétique : quelque chose de beau, qui participe à l'identité du square
- Araignée : plus adaptée qu'un mur d'escalade, car on peut se poser en haut pour prendre son goûter, discuter (« l'agora des enfants »). Étudier la possibilité de construire l'araignée autour d'un arbre du square.
- Brumisateurs : indispensables durant les périodes de forte chaleur. Besoin d'un sol anti-dérapant. Préférence pour les jets d'eau partant du sol, plus ludiques.

> Jeux de ballons

Comme il n'est pas possible de supprimer cet usage, autant l'organiser et proposer un espace attractif pour canaliser les choses (panier de basket, petites cages de foot...).

> Agora

- Localisation : centrale, mais décalée par rapport au point de convergence des flux
- Gradins pour s'asseoir avec au centre un sol adaptée pour la danse
- Intégrer une scénette / podium avec boîtier électrique pour l'organisation de spectacles.

> La compostière

- Localisation près d'un accès, mais pas au plus bel endroit du square : en face des Nouveaux Robinsons ?
- Aménagement propre et solide.

> Autres usages à maintenir

- Pétanque : angle Robespierre Raspail
- Ping-pong : de vraies tables aux dimensions standard.
- Assises : nécessité d'avoir des bancs et sièges, mais éviter les grandes assises qui favorisent les rassemblements de groupes.

2) TRAVAIL SUR LES LIMITES ET LA VÉGÉTATION

Débat sur la notion de place ouverte et de square fermé

- Sécurité : des limites poreuses, laissant passer les regards, sont plus sécurisantes que de grandes barrières fermées qui permettent de se cacher.
- Perspectives : nécessité d'ouvrir visuellement l'espace et de maintenir des perspectives
- Entretien : difficulté à entretenir un espace ouvert. Crainte que les espaces d'appropriation situés en dehors du square soient rapidement dégradés. Remarque : maintenir un accès véhicule au garage rue Barbès.

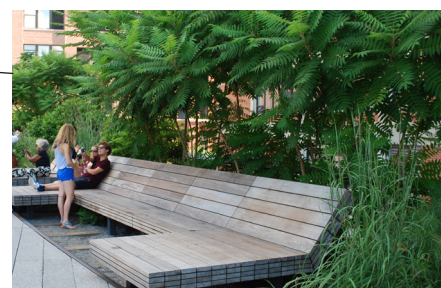
TABLE 3



Une limite Est végétalisée



Un espace «square» à l'intérieur de la place



Des assises confortables et une végétation qui crée de l'intimité

1) TRAVAIL SUR LES USAGES :

> La compostière

- A agrandir (30 m²) et à associer avec un espace pédagogique pour initier les enfants au compost
- À éloigner du marché
- A localiser proche des limites « on peut imaginer qu'elle soit localisée comme une limite »

> Le marché

- A étendre et à élargir : actuellement « deux poussettes ne peuvent pas se croiser ».

> L'agora

- A localiser de manière centrale « il faut que ce soit le rond-point du square »
- L'agora pourrait prendre la forme d'un amphithéâtre associé à une scène

> L'aire de jeux

- Une aire de jeux plus grande
- Une zone à sécuriser pour les enfants : conserver l'esprit du square en travaillant sur des limites plus fermées autour de l'aire de jeux
- Installer une grande araignée : plus ludique qu'un mur d'escalade

> Autres usages à privilégier

- Le terrain de pétanque : à localiser à proximité d'un café/bar (la table à Jaja par exemple)
- Ping-pong : de vraies tables aux dimensions standard.
- Assises : nécessité d'avoir des bancs et sièges qui favorisent la convivialité
- Installer des tables de jeux avec des damiers pour jouer aux dames ou aux échecs

2) TRAVAIL SUR LES LIMITES ET LA VÉGÉTATION

Les échanges sur le traitement des limites ont orienté les débats autour de la notion de « square » ou de « place ». Certains participants ont évoqué leur fort attachement au principe du square qui est selon eux plus « apaisé » et « sécurisé ». « Des places il y en a partout, des squares comme ça c'est rare, j'ai peur qu'on s'en morde les doigts après ». Pour d'autres, il faut maintenir la mixité des publics et des usages, il est donc intéressant d'ouvrir.

- > Les participants ont proposé une solution intermédiaire : « faire un square dans la place », « on peut faire deux parties, l'une pour les enfants, l'autre pour les adultes », « préserver un écrin ».

ATELIER JEUNES DU 12 DÉCEMBRE 2018

L'atelier s'est déroulé à l'antenne vie de quartier République, il a réuni :

- un groupe mixte composé de 5 adolescents âgés d'environ 15-17 ans,
- 3 éducateurs et le chef de service éducatif Bas-Montreuil/Boissière de l'association Rues et cités,
- la chef de projet en charge de l'aménagement de la place de la république
- le chargé de développement social de l'antenne de quartier



Des modules sportifs mixtes

TRAVAIL SUR LES USAGES :

> La gestion de la place

- > Des WC plus propres
- > Conserver une borne fontaine
- > Présence d'un gardien sur le site

> Des espaces de convivialité pour les jeunes

- Pour que les jeunes puissent se retrouver et parler entre amis,
- Des petits arbres/arbustes, qui ressemblerait à un salon en extérieur
 - Abrité pour pouvoir rester même quand il pleut (type toile tendue)
 - Des bancs design

> Aire de jeux

- Une araignée avec un prolongement en forme de hamac pour s'asseoir et se balancer.

L'agora

- > Une agora qui accueille davantage d'animations et d'événements
- > Des jeux d'eau/brumisateurs, à combiner avec le sol de l'agora/scène, qui pourraient être activés quand il fait trop chaud et éteints le reste du temps (ça ferait un gain d'espace)

Usages sportifs

- > Les filles présentes aiment bien les agrès sportifs et les terrains de foot
- > Réfléchir à une bonne distance entre les arbres pour pouvoir y installer de manière spontanée des hamacs ou des slacklines
- > Créer un sol lisse comme à Vincennes

“ Le sol lisse c'est mieux pour la trottinette, le skate et le roller ”